



Réseau
de vieilles forêts
en **Bourgogne-Franche-Comté**



DOSSIER DE PRÉSENTATION

SYLVAE, RÉSEAU DE VIEILLES FORÊTS



 les Conservatoires
d'espaces naturels
Bourgogne-Franche-Comté



SOMMAIRE

Les vieilles forêts, qu'est-ce que c'est ?	page 4
Pourquoi sont-elles importantes ?	page 5
La philosophie du programme Sylvae	page 6
Le déploiement de Sylvae dans le réseau des Conservatoires d'espaces naturels	page 8
Sylvae en Bourgogne-Franche-Comté	page 10
L'opération « Aux arbres citoyens », un coup de pouce pour Sylvae	page 12
Contribuer au programme Sylvae	page 13
Pour aller plus loin	page 14
Les Conservatoires de Bourgogne-Franche-Comté	page 15

« Laisser à la forêt le temps nécessaire
à son évolution naturelle : voilà l'ambition
du programme Sylvae, réseau de vieilles forêts,
porté par les Conservatoires d'espaces naturels. »



LES VIEILLES FORÊTS, QU'EST-CE QUE C'EST ?

Les **vieilles forêts** sont des forêts :

- **anciennes**, qui ont **au moins 200 ans d'existence** et sont donc présentes à minima depuis le début du XIX^e siècle ;
- **et matures**, c'est-à-dire qu'elles se distinguent par la présence de **gros bois**, de vieux arbres et d'une quantité **importante de bois mort** au sol et sur pied.

Les vieilles forêts ont donc été relativement à l'abri des activités humaines et notamment de l'exploitation forestière. Mais dans un contexte de mobilisation accrue de la ressource en bois, **elles sont de plus en plus menacées**.

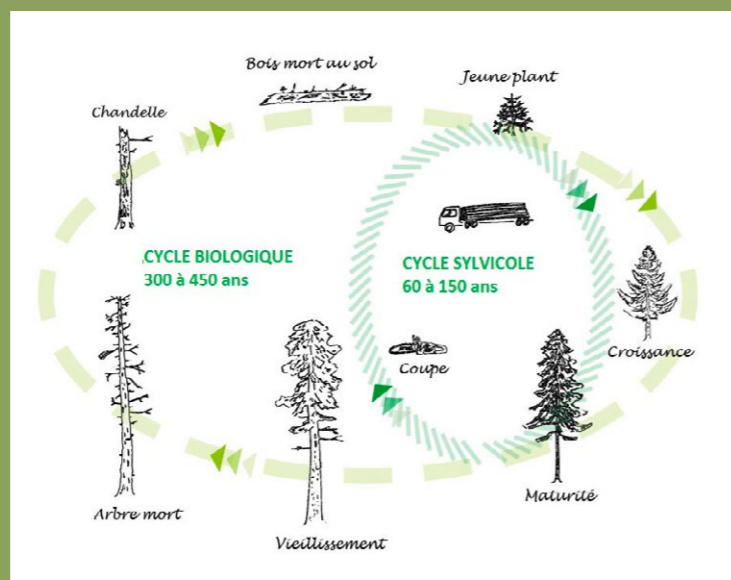
Même si l'exploitation économique des forêts a toute sa vocation pour la création de matériaux de construction et d'énergie, elle limite les phases de maturité importante dont dépend une large part de la biodiversité forestière. C'est pourquoi la communauté scientifique attire depuis plusieurs années l'attention des pouvoirs publics et des organismes spécialisés sur la nécessité de préserver ces milieux rares et précieux.

En France et en Europe, les vieilles forêts sont rares : elles représentent en effet moins de 5 % de la surface forestière en montagne et moins de 1 % en plaine. **Il est donc urgent de les préserver !**

POURQUOI LES LAISSER EN LIBRE ÉVOLUTION ?

Pour respecter leur cycle biologique naturel qui s'étend normalement sur des centaines d'années !

Objectif : permettre une accumulation de gros arbres sur pied et de bois morts pour favoriser une faune particulière et notamment les insectes saproxyliques qui participent au recyclage de la matière organique.



L'exploitation forestière court-circuite les stades matures par l'exploitation des arbres dès leur maturité (source FRAPNA modifiée)

POURQUOI SONT-ELLES IMPORTANTES ?

Elles sont des réservoirs de biodiversité

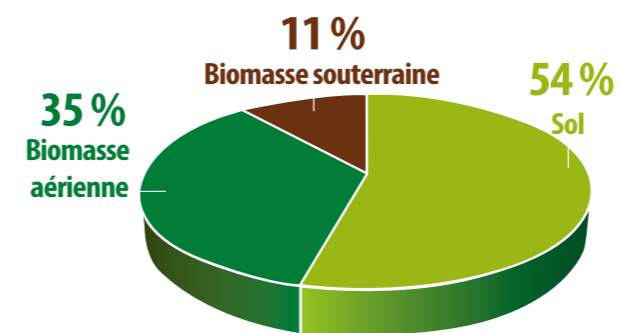
Les vieilles forêts se caractérisent par une accumulation de gros arbres sur pied et de bois morts résultant de la dynamique naturelle des écosystèmes. Ce bois mort accueille une faune particulière et notamment des insectes saproxyliques qui, en se nourrissant de ce bois mort, participent au recyclage de la matière organique et des éléments minéraux. **En forêt, une espèce sur quatre est liée ou dépend du bois mort !**

Les vieux arbres constituent également des sites de reproduction et d'abris pour de nombreuses espèces : oiseaux cavicoles (pics, chouettes, sittelle torchepot, etc.), insectes, chauves-souris et autres micromammifères.

Elles stockent du carbone

Plusieurs études scientifiques récentes ont montré le **rôle important des vieilles forêts dans le stockage du carbone**, notamment dans leurs sols.

Leur préservation contribue ainsi à atténuer les effets du dérèglement climatique.



STOCKAGE DU CARBONE EN FORÊT

source REFORA

Elles constituent un pan de notre histoire et de notre culture

Les vieilles forêts font partie de notre **héritage culturel et social**. Certaines des forêts qui étaient déjà présentes au début du XIX^e siècle peuvent être beaucoup plus anciennes : médiévales, antiques... de nombreux contes et légendes ont par ailleurs pris naissance dans ces forêts.

Elles témoignent du fonctionnement originel des forêts

Les vieilles forêts, véritables témoins du fonctionnement originel des forêts, sont de précieux modèles pour approfondir notre compréhension des écosystèmes forestiers, particulièrement dans le contexte du changement climatique actuel.

Elles sont un lieu de ressourcement et d'inspiration

Souvent qualifiées de « naturelles » ou « sub-naturelles », les vieilles forêts offrent au regard un paysage à l'aspect sauvage, où la nature s'exprime spontanément. Dans un monde très anthropisé, ces lieux préservés sont propices à l'émerveillement devant la beauté du Vivant.

Biomasse aérienne : quantité totale de matière organique, vivante ou morte, située au-dessus du sol (arbres, arbustes, plantes non ligneuses, litière...)

Biomasse souterraine : racines vivantes ou mortes

LA PHILOSOPHIE DU PROGRAMME SYLVAE

**Le principe du programme est simple :
acquérir des parcelles forestières et les laisser en libre évolution !**

Pourquoi acheter et pourquoi laisser en libre évolution ?

Pour assurer la préservation de la forêt sur le long terme, les Conservatoires d'espaces naturels ont recours à l'acquisition foncière. Les parcelles sont laissées en libre évolution, c'est-à-dire qu'aucune coupe ni autre intervention sur la végétation ne sont programmées, l'objectif étant de **laisser les arbres accomplir leur cycle biologique complet sur des centaines d'années**. Certaines parcelles peuvent être données ou léguées aux Conservatoires ou à la Fondation Espaces naturels de France.

Ces achats de parcelles sont complétés par un **volet de développement des connaissances scientifiques** avec la mise en place de suivis à long terme.

L'origine et le développement du programme

Né en Auvergne, le programme Sylvae est devenu **un programme national** du réseau des Conservatoires d'espaces naturels. Il a ainsi intégré les actions déjà engagées par d'autres conservatoires, tels les Conservatoire Occitanie, Rhône-Alpes ou encore ceux de Bourgogne-Franche-Comté, en faveur de la biodiversité forestière.

Une charte nationale a été établie afin de coordonner les actions des Conservatoires au titre de Sylvae. Elle est en cours d'adoption par de nombreux conservatoires du réseau.

Quelles forêts font partie du réseau Sylvae ?

Les parcelles ciblées pour l'acquisition concernent :

- des **vieilles forêts** ;
- des forêts dites « **à haute valeur écologique** », c'est-à-dire présentant des enjeux particuliers pour la biodiversité (forêts alluviales, forêts de pente et de ravin, etc.).

La diversité des types de forêts rencontrées au sein du réseau Sylvae contribue à sa richesse. Des forêts de plaine aux forêts de montagne, en passant par les forêts alluviales et les forêts de ravin, l'ensemble des parcelles laissées en libre évolution participe à la préservation d'une trame de vieux bois sur les territoires. Ce maillage est essentiel à la préservation de la biodiversité sur le long terme.

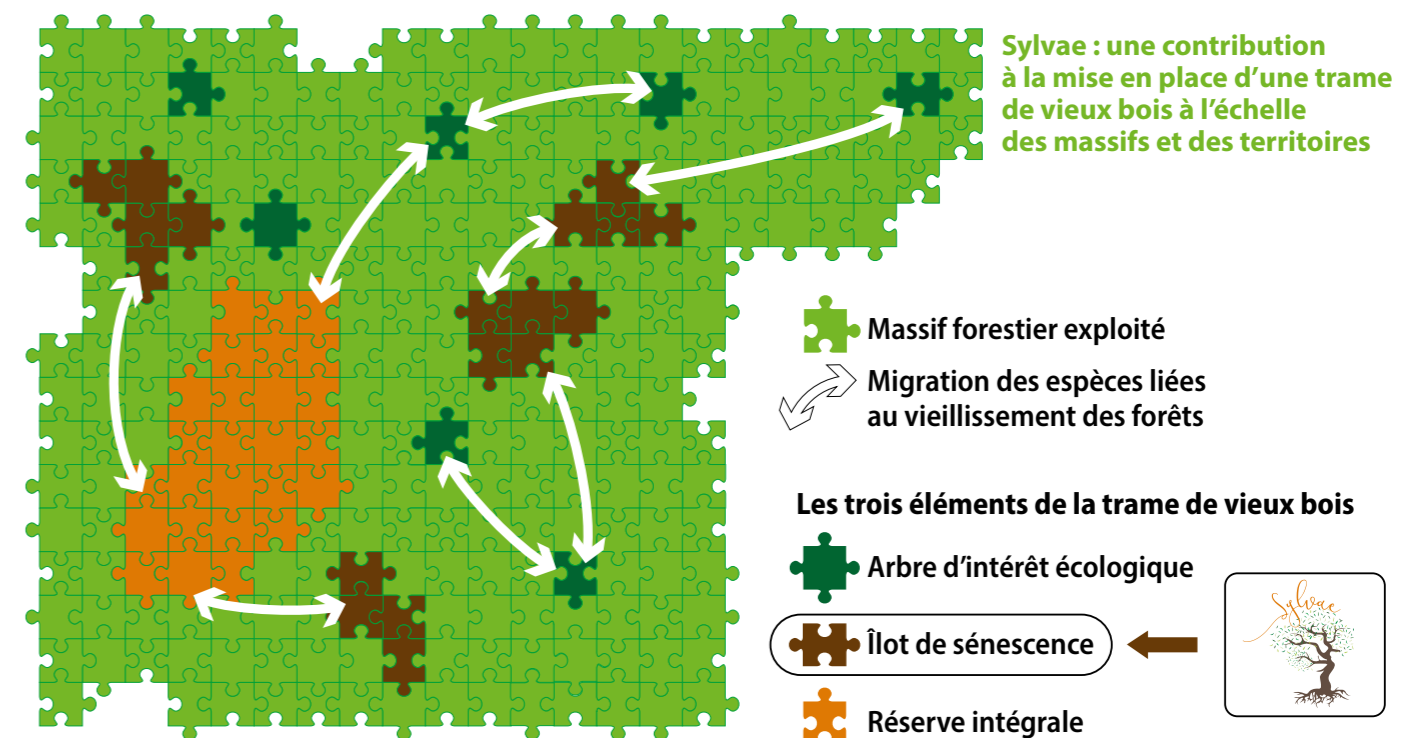
Le regard de Jean-Michel Favrot, bénévole du Conservatoire Auvergne, sur le programme Sylvae

« La préservation des vieilles forêts, symboles même des puits de carbone, va de pair avec la préservation de notre nature future ! En partageant l'espace de façon équitable, en laissant la nature évoluer spontanément, nous verrons un monde merveilleux où le rôle de l'homme est bien modeste mais tellement agréable : admirer et ne toucher à rien, se taire et écouter... »

Sylvae, partie prenante d'une stratégie multi-acteurs pour la biodiversité forestière

Sylvae représente la contribution du réseau des Conservatoires à la mise en place d'une **trame de vieux bois** à l'échelle des massifs et des territoires, au Plan national d'action « Vieux bois et forêts subnaturelles », et à la stratégie européenne de protection des forêts primaires et des vieilles forêts à l'horizon 2030 (*New EU Forest Strategy for 2030*).

À travers l'acquisition de **massifs** et d'**îlots de sénescence laissés en libre évolution**, Sylvae complète les actions de protection des **arbres-habitats*** menées avec les propriétaires privés ou publics, et celles portant sur la création de **réserves intégrales** à l'échelle de massifs forestiers.



Extrait de Augé et al., 2017. © Desiderata (modifié)

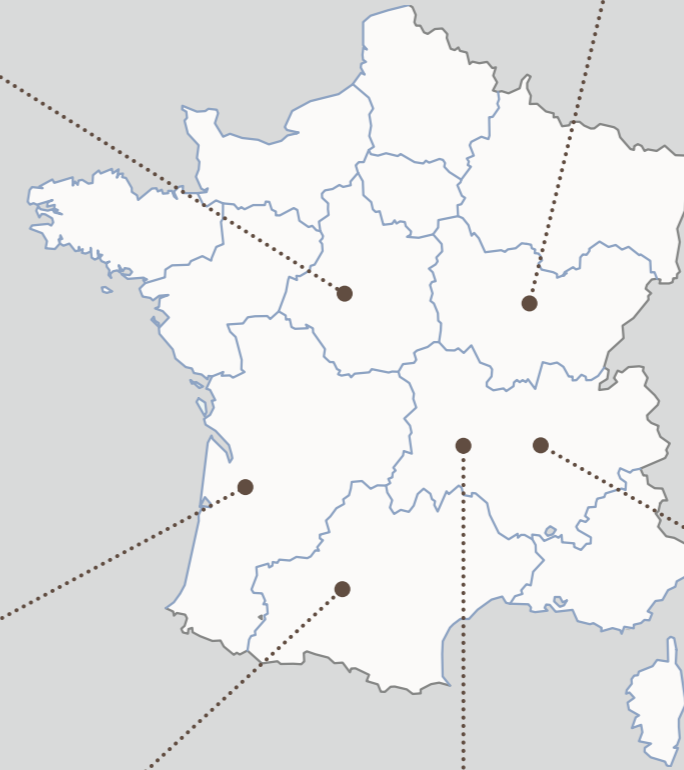
* Arbres vivants ou morts sur pied qui portent des dendromicrohabitats hébergeant des espèces spécialisées (cavités à terreau pour des coléoptères, fentes pour des chauves-souris, etc.)

DES EXEMPLES D' ACTIONS DANS LE RÉSEAU DES CONSERVATOIRES D' ESPACES NATURELS



Poursuivre les études et améliorer le réseau

Les **Conservatoires de Bourgogne-Franche-Comté** protègent déjà 1 700 ha de milieux forestiers dont près de 600 ha en propriétés. La stratégie d'interventions en faveur des milieux forestiers a été validée en 2023 avec le programme Sylvae pour socle. Une phase de connaissances des forêts anciennes et matures ainsi qu'une animation foncière sont en cours.



Cibler les vieilles forêts proches des sites des Conservatoires

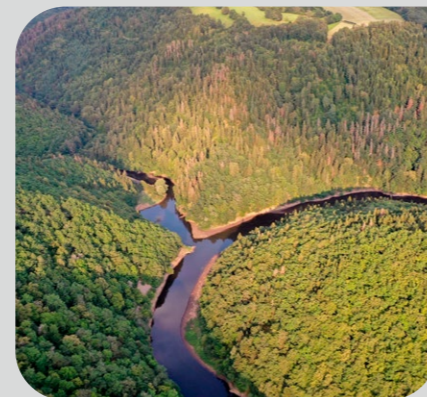
Les **Conservatoires Centre-Val de Loire et Loir-et-Cher** préservent déjà près de 30 ha de vieilles forêts. Une stratégie forestière a été finalisée. Elle inclut la validation de périmètres fonciers pour la préservation des forêts anciennes autour des sites du Conservatoire, soit une enveloppe de près de 2 100 ha.



Agir pour les grands rapaces forestiers

Le **Conservatoire Nouvelle-Aquitaine** s'investit au niveau des différents massifs forestiers présents le long des vallées escarpées de l'ex région Limousin depuis la fin des années 1990.

Dans la vallée de la Maronne et dans les gorges de la Dordogne, il a fait l'acquisition de plusieurs dizaines d'hectares afin de garantir des zones de quiétude pour l'ensemble de la biodiversité forestière et notamment les grands rapaces forestiers comme le circaète Jean-le-Blanc ou l'aigle botté.



Prioriser des sites pour renforcer le réseau

Le **Conservatoire Rhône-Alpes** porte une action de préservation des forêts anciennes sur la montagne ardéchoise. En 2019, des secteurs prioritaires ont été identifiés avec les acteurs locaux pour envisager des acquisitions foncières. Cinq sites répartis sur le territoire ont ainsi été prioritaires pour enclencher l'animation foncière et les acquisitions.

En 2022, 13 ha de vieilles forêts d'un seul tenant ont été acquis, portant le patrimoine foncier du Conservatoire Rhône-Alpes sur ce secteur à 57 ha de forêts.

Améliorer les connaissances sur les vieilles forêts

Dans les Pyrénées, le **Conservatoire Occitanie** a mené en collaboration avec ses partenaires (notamment l'équipe de l'École d'Ingénieurs de Purpan et l'INRA Dynafor) l'inventaire des vieilles forêts.

Au global, elles représentent seulement 4 % de la surface forestière des Pyrénées d'Occitanie et moins de 0,1 % en plaine, pour un total de 12 500 ha environ. Le Conservatoire Occitanie a déjà acheté 350 ha et poursuit ses démarches d'acquisition dans ces noyaux de vieilles forêts.



Mobiliser les bénévoles des Conservatoires

Les **Conservatoires Auvergne et Allier** gèrent 900 ha de forêts dont plus de 200 ha de forêts anciennes en libre évolution. Les bénévoles mobilisés au sein de la « Communauté des vieilles branches » mènent également de nombreuses actions supplémentaires : veille foncière, exposition photographique, pose de pièges photos, inventaires, animations, etc.



Partout en France, les Conservatoires d'espaces naturels s'engagent avec Sylvae pour la préservation des vieilles forêts !



SYLVAE EN BOURGOGNE-FRANCHE-COMTÉ

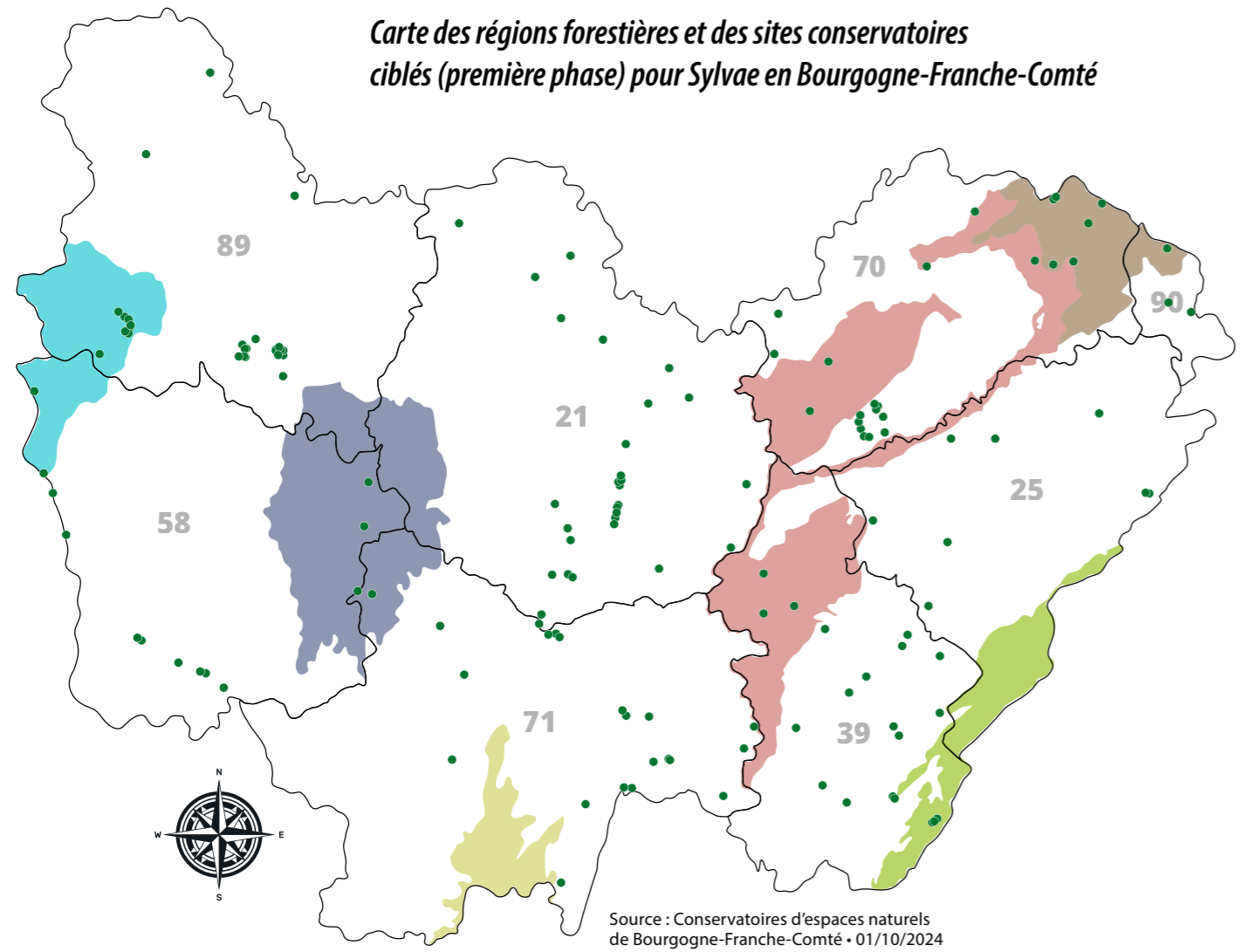
Les forêts sont devenues une préoccupation majeure pour les Conservatoires d'espaces naturels de Bourgogne-Franche-Comté. Leur stratégie d'interventions en faveur des forêts présente une orientation forte sur la libre évolution avec le déploiement du programme Sylvae.

UNE BIODIVERSITÉ LIÉE AUX VIEILLES FORÊTS

De nombreuses espèces d'animaux, de plantes et de champignons sont intimement liées aux vieilles forêts de Bourgogne-Franche-Comté. Parmi elles, on compte les oiseaux nichant dans des cavités d'arbres (pics, chouettes, hiboux, etc.) et un grand nombre d'insectes intimement liés à la présence de bois mort en quantité. Certaines chauves-souris (murin de Bechstein, barbastelle, etc.) exploitent également les microhabitats qui abondent dans les vieux arbres.

Certaines de ces espèces, rares et menacées dans la région, voire au-delà, présentent un enjeu fort en terme de conservation. Parmi elles figurent le pic tridactyle, en danger critique d'extinction en France, et la chouette de Tengmalm, espèce à forte responsabilité de conservation en Bourgogne-Franche-Comté.

Le programme Sylvae vise également à préserver certains habitats forestiers à responsabilité régionale ou à haute valeur écologique, comme les hêtraies neutrophiles et les forêts de ravin médio-européennes.



RÉGIONS FORESTIÈRES

- Puisaye
- Morvan
- Beaujolais & Clunisois
- Saône & Bresse
- Vosges cristallines & Collines sous-vosgiennes
- Haut-Jura

SITES CONSERVATOIRES FORESTIERS





(sites forestiers protégés et gérés par les Conservatoires)

●

Quelques espèces à enjeux ciblées par le programme Sylvae

				
Pic tridactyle <i>Picoides tridactylus</i>	Gobemouche à collier <i>Ficedula albicollis</i>	Bec-croisé des sapins <i>Loxia curvirostra</i>	Chouette de Tengmalm <i>Aegolius funereus</i>	Cigogne noire <i>Ciconia nigra</i>
				
Murin de Bechstein <i>Myotis bechsteinii</i>	Morio <i>Nymphalis antiopa</i>	Rosalie des Alpes <i>Rosalia alpina</i>	Pique-prune <i>Osmoderma eremita</i>	Vigne sauvage <i>Vitis vinifera subsp. sylvestris</i>

Quelques habitats à enjeux ciblés par le programme Sylvae

			
Boulaie sur coussins de polytrics	Hêtraie neutrophile médioeuropéenne	Saulaies à <i>Salix alba</i> médio-européennes	Forêts de ravin médio-européennes

L'OPÉRATION « AUX ARBRES CITOYENS »

UN COUP DE POUCE POUR SYLVAE



Suite à l'appel aux dons lancé lors de l'émission de télévision de France 2 « Aux arbres citoyens ! », diffusée en novembre 2022 et réalisée en partenariat avec France Nature Environnement, près de 2 millions d'euros ont été récoltés en faveur de la préservation des forêts françaises grâce à la générosité des citoyens. Un appel à projets a ensuite été lancé pour financer des actions concrètes grâce à ces fonds.



france•tv

Parmi tous les projets proposés, 39 ont été retenus dont celui des Conservatoires de Bourgogne-Franche-Comté. Les financements obtenus dans ce cadre, **près de 100 000 €**, vont contribuer au déploiement du programme Sylvae et à l'achat de parcelles de forêts de montagne et de plaine, remarquables par leur ancienneté, leur maturité et/ou leur valeur environnementale. Ces dernières ne feront ensuite l'objet d'aucune coupe ou intervention sur la végétation. Les arbres accompliront ainsi leur cycle biologique complet : croissance, maturité, vieillissement puis mort et régénération naturelle.

Les objectifs du projet en bref (période 2023-2027) :

- **acquérir** 25 ha de vieilles forêts en Bourgogne-Franche-Comté pour les laisser évoluer librement et les préserver ;
- **valoriser** ces milieux naturels et la libre évolution en forêt auprès du grand public ;
- **sensibiliser** le public à l'intérêt de l'acquisition de vieilles forêts pour essaimer sur d'autres territoires.

Premières acquisitions en Bourgogne-Franche-Comté

Grâce aux fonds récoltés notamment par France Nature Environnement dans le cadre du projet « Aux arbres citoyens ! », le Conservatoire d'espaces naturels de Franche-Comté a acquis début octobre 2023 une parcelle de plus d'**1 ha de forêt ancienne à Lamoura (39)**, à proximité d'une tourbière déjà préservée par l'association.

Constituée d'épicéas de gros diamètres et de hêtres, elle n'a pas fait l'objet de coupes importantes depuis 1950. La forte quantité de bois mort au sol et le nombre important de cavités renforcent son intérêt, de même que la présence d'affleurements rocheux.

Le Conservatoire d'espaces naturels de Bourgogne a acquis en 2024 **8 ha de forêt ancienne** sur la commune de **Tintry (71)**, au sein du vallon du Canada : une chênaie-hêtraie acidiphile subatlantique avec une structure de futaie de chênes (dominants) et de hêtres au sein du site Natura 2000 « Forêt de ravin et landes du vallon de Canada, barrage du Pont du Roi ».

Au vu de l'historique de gestion connue sur ces parcelles, des analyses de photos aériennes anciennes et de l'absence de souches visibles, ce boisement n'a vraisemblablement pas été exploité depuis la fin de la seconde guerre mondiale.

CONTRIBUER AU PROGRAMME SYLVAE

Vous êtes propriétaire d'une forêt et le programme Sylvae vous intéresse ?

Devenez acteur de la préservation du patrimoine naturel de Bourgogne-Franche-Comté !

Pour rejoindre le programme Sylvae, une parcelle de forêt doit appartenir aux Conservatoires d'espaces naturels de Bourgogne-Franche-Comté et répondre à des critères d'ancienneté et de maturité. Cette condition de propriété est essentielle pour assurer la pérennité de la libre évolution de la forêt à long terme.

Si, après expertise écologique, votre forêt est reconnue comme ancienne et mature, elle peut alors intégrer le réseau des sites Sylvae. Vous pouvez céder votre terrain aux Conservatoires **par vente**. Vous vous assurez ainsi que les arbres et toutes les espèces qui leur sont liées, qu'elles soient communes ou rares, pourront évoluer librement, sans intervention humaine. Vous gardez ainsi sa transmission aux générations futures.

Si votre forêt ne remplit pas les conditions pour rejoindre le programme, elle peut néanmoins présenter un intérêt écologique et intégrer le réseau des sites gérés par les Conservatoires. Outre la vente, divers mécanismes de protection, tels que des conventions de partenariat ou une obligation réelle environnementale (ORE), peuvent alors être envisagés.

Contactez-nous pour plus d'informations.

CONTACTS

CONSERVATOIRE DE BOURGOGNE

Estelle LAURENT, chargée de missions foncières
06 21 27 28 97 - estelle.laurent@cen-bourgogne.fr

CONSERVATOIRE DE FRANCHE-COMTÉ

Marie AMANN, chargée de projets foncières
03 81 53 97 80 - marie.amann@cen-franche.comte.org



Vous n'êtes pas propriétaire de forêt mais vous souhaitez participer au programme ?

Vous pouvez :

- ▶ parler du programme autour de vous ;
- ▶ faire un don pour l'acquisition de vieilles forêts ;
- ▶ nous faire remonter des opportunités d'acquisition ;
- ▶ devenir bénévole et participer à des actions concrètes selon vos intérêts et compétences (inventaire naturaliste, photographie et vidéo, événementiels, etc.).

POUR ALLER PLUS LOIN

GÉNÉRALITÉS

- CATEAU E. et al., 2014. *Ancienneté et maturité : deux qualités complémentaires d'un écosystème forestier*, Comptes Rendus Biologies Volume 338 Issue 1, Consulté le 13 juillet 2018. <https://www.sciencedirect.com/science/article/pii/S1631069114002443?via%3Dihub>
- GILG O., 2004. *Forêts à caractère naturel : caractéristiques, conservation et suivi*. Montpellier : Atelier technique des espaces naturels, 96 p. (Gestion des milieux et des espèces).
- JANSSEN P., 2016, *Influence relative de l'ancienneté et de la maturité sur la biodiversité : implications pour la conservation en forêts de montagne*, Université Grenoble Alpes, IRSTEA
- LARRIERU, LAURENT, GOSSELIN, 2015. *Des peuplements en libre évolution permanente pour la conservation de la bio-complexité des forêts*. Groupe forêt des Réserves de biosphère françaises, 6 May 2015 (Fontainebleau, France). https://hal.archives-ouvertes.fr/hal-02138907/file/Larrieu_21923.pdf
- PAILLET Y., BERGES L., 2010. *Naturalité des forêts et biodiversité : une comparaison par méta-analyse de la richesse spécifique des forêts exploitées et non exploitées en Europe* : chap 4. Biodiversité, naturalité, humanité - Pour inspirer la gestion des forêts, Vallauri D., André J., Génot J.-C., de Palma J.-P., Eynard Machet R. (eds), Tec et Doc Lavoisier, p. 41 - p. 49.
- SCHNITZLER-LENOBLE A., 2002. *Écologie des forêts naturelles d'Europe. Biodiversité, sylvigénèse, valeur patrimoniale des forêts primaires*. Éditions Tec & Doc, Londres, Paris, New York, 271 p.

BOIS MORT ET MICROHABITATS

- DODELIN B., 2010. *Bois et forêts à arbres vieux ou morts*. Les cahiers techniques (Collection du réseau des acteurs d'espaces naturels de Rhône-Alpes) – 18 p. > <https://www.cen-rhonealpes.fr/ctboisforets/>
- DUDLEY N., VALLAURI D., 2004. *Deadwood-living forests, The importance of veteran trees and deadwood to biodiversity*, Rapport scientifique World Wide Fund, Gland, 19 p.
- GOSSELIN F., NAGELEISE, L.-M., BOUGET C., 2004. *Réflexions pour mieux gérer le bois mort en faveur de la biodiversité*. Forêt entreprise, 438 : 26-29.
- LARRIERU L., 2014. *Les dendro-microhabitats : facteurs clés de leur occurrence dans les peuplements forestiers, impact de la gestion et relations avec la biodiversité taxonomique*. Thèse, Université de Toulouse, 115 p.
- VALLAURI D., ANDRE J., BLONDEL J., 2002. *Le bois mort, un attribut vital de la biodiversité de la forêt naturelle, une lacune des forêts gérées*. Rapport WWF, Paris, 34 p. > <http://www.foretsanciennes.fr/wp-content/uploads/Bois-mort.pdf>
- VALLAURI D., ANDRE J., DODELIN B., EYNARD-MACHET R., RAMBAUD D., 2005. *Bois mort et à cavité : une clé pour les forêts vivantes*. Tech & Doc Lavoisier, Paris, 405 p.
- Site Internet sur la thématique du bois mort : <https://totholz.wsl.ch/fr/>

TRAME DE VIEUX BOIS

- CATEAU E. et al., 2013. *Réseau d'îlots de vieux bois. Éléments de méthode et test dans les forêts publiques du Mont Ventoux*. Rapport, 66 p. https://oatao.univ-toulouse.fr/16344/1/Cateau_16344.pdf
- LACHAT Th., BÜTLER R., 2007. *Gestion des vieux arbres et du bois mort : îlots de sénescence, arbres-habitat et métapopulations saproxyliques*. Mandat de l'Office fédéral de l'environnement, OFEV. https://www.wsl.ch/fileadmin/user_upload/WSL/Mitarbeitende/buetler/pdf/Gestion_vieux_arbres.pdf
- LAIR P., 2011. *Vers une stratégie de constitution d'un réseau écologique intra-forestier à l'échelle du Massif des Bauges*. Mémoire de stage Master 2. Université Aix-Marseille III. 83 p.
- ROUYEYROL P., 2009. *Caractérisation d'un îlot idéal de vieux arbres en forêt de montagne. État des connaissances et synthèse pour la réalisation d'un guide de gestion*. Mémoire de fin d'études Agroparistech-ENGREF. 185 p.

STOCKAGE DE CARBONE

- DU BUS de WARNAFFE G., ANGERAND S., 2020. *Gestion forestière et changement climatique : une nouvelle approche de la stratégie nationale d'atténuation*. https://www.canopee-asso.org/wp-content/uploads/2020/02/Rapport-WEBfor%C3%A4t-climat-Fern-Canop%C3%A9e-AT_Optimizer.pdf
- FIGUERES S., DENOUE J.-L., MARTEL S., LOUSTAU D., 2019. *Potential de stockage du carbone dans les vieilles forêts pyrénéennes*. Rapport final. INRA, UMR ISPA, Villenave d'Ornon, 81 p.
- JIANG et al., 2020. *The fate of carbon in a mature forest under carbon dioxide enrichment*
- LUYASSERT S., SCHULZE E.D. et al. 2008. *Old-growth forests as global carbon sinks*. Nature volume 455 : 213 –215. https://www.researchgate.net/publication/23250353_Old-growth_forests_as_global_carbon_sinks
- MAYER M. et al. *Influence of forest management activities on soil organic carbon stocks : A knowledge synthesis*. 2020
- REFORA (Réseau Écologique Forestier Rhône-Alpes), 2015 – *le Carbone en Forêt*. Rédaction Magali Rossi, Jean André, mars 2015, 31 p.
- ZHOU G., LIU S., Li Z., ZHANG D., TANG X., ZHOU C., YAN J., MO J., 2006. *Old-growth forests can accumulate carbon in soils*. Science 314 1417.

Les Conservatoires d'espaces naturels de Bourgogne-Franche-Comté sont des associations loi 1901 agissant pour préserver les milieux naturels, la biodiversité et les paysages de la région.

380
sites naturels gérés
couvrant
9300 ha

80
salariés,
1500 adhérents
et des centaines
de bénévoles.

1
commune sur 10
avec un site
conservatoire

Les Conservatoires sont agréés par l'État et la Région, garantissant une reconnaissance officielle de leurs missions et compétences scientifiques dans différentes disciplines (écologie, foncier, pédagogie, etc.).

Pour être au plus près des territoires, nos équipes se sont réparties entre les sièges et les antennes départementales ou locales.



COORDINATION DU PROGRAMME SYLVAE

Samuel Gomez

03 80 79 25 99

samuel.gomez@cen-bourgogne.fr

Luc Bettinelli

03 81 53 04 20

luc.bettinelli@cen-franchemcomte.org



Sylvae se dévoile aussi sur Instagram
[@sylvae.cen](https://www.instagram.com/sylvae.cen)

Pour aller plus loin :



cen-bourgogne.fr



cen-franche-comte.org

 les Conservatoires
d'espaces naturels
Bourgogne-Franche-Comté

Les actions réalisées dans le cadre du programme Sylvae sont soutenues par :



COFINANÇÉ
PAR L'UNION
EUROPÉENNE

RÉGION
BOURGOGNE
FRANCHE
COMTE

PRÉFET
DE LA RÉGION
BOURGOGNE-
FRANCHE-COMTÉ
Liberté
Égalité
Fraternité

RÉGION
BOURGOGNE
FRANCHE
COMTE

84
onne
LE DÉPARTEMENT

FRANCE NATURE
ENVIRONNEMENT

france•tv

AUX
ARBRES!
CITOYENS!

Réalisation : Fédération des Conservatoires d'espaces naturels, Conservatoire d'espaces naturels d'Auvergne, Conservatoires d'espaces naturels de Bourgogne-Franche-Comté

Imprimé par : IGR - Industrie Graphique Responsable en Bourgogne-Franche-Comté sur papier offset 100% recyclé

Crédits photos : Conservatoires d'espaces naturels de Bourgogne-Franche-Comté, CEN Auvergne, CEN Rhône-Alpes, CEN Occitanie, CEN Centre-Val de Loire, Fabien Geiler, Michel Lablanquie, Bastien Masson, Alexandre Julhien, Olivier Sousbie, Olivier Vinet, Franck Vassen, Francesco Veronesi, Jean Andrieux, Wikipedia

Première édition : Novembre 2024