

Dossier de presse

de 2022
à 2029



Conserver l'eau et le carbone
dans les tourbières du massif du Jura
Un programme européen pour limiter l'impact des tourbières dégradées
sur le changement climatique

- 1 **Communiqué de presse**
- 2 **Le programme en chiffres**
- 3 **Pourquoi préserver les tourbières du massif jurassien ?**
- 4 **Les tourbières et le climat**
- 5 **Pourquoi un programme Life ?**
- 6 **Les actions du programme**
- 7 **Les acteurs engagés**
- 8 **Les partenaires financiers**
- 9 **Pour aller plus loin**
- 10 **Contacts**

Annexe

- > **Plaquette de présentation**
- > **Plaquette bilan du Life tourbières du Jura 2014-2021**
- > **Infographie Tourbières & carbone**
- > **Programme Journée mondiale des zones humides 2023**

www.life-climat-tourbieres-jura.fr

Contacts presse :

Conservatoire d'espaces naturels de Franche-Comté

> Elvina Bunod, responsable du Pôle communication et valorisation • 06 24 34 56 31 • elvina.bunod@cen-franchecomte.org

> Clémence Curlier, chargée de communication • 06 71 31 63 61 • clemence.curlier@cen-franchecomte.org

Un important programme européen de 7 ans pour continuer à « réparer » les tourbières du massif jurassien

C'est à l'occasion de la journée mondiale des zones humides, qui a pour thème « Il est urgent de restaurer les zones humides ! », jeudi 2 février, que le programme LIFE Climat tourbières du Jura a été lancé officiellement. Objectif : conserver l'eau et le carbone dans les tourbières du massif du Jura.

Un second programme de réhabilitation des tourbières

S'appuyant sur l'expérience acquise lors du programme européen LIFE tourbières du Jura mené de 2014 à 2021, le nouveau programme LIFE Climat tourbières du Jura, d'une durée de 7 ans, est encore plus ambitieux. Il mobilise d'importants moyens afin de réduire les émissions de gaz à effet de serre issues de la dégradation des tourbières du Jura franc-comtois.

Les tourbières, des milieux naturels aux multiples fonctions, mais dégradés

On estime que la quasi-totalité des tourbières franc-comtoises ont été dégradées, à des degrés divers, par les activités humaines. Ces milieux humides aux multiples fonctions rendent pourtant de nombreux services au territoire : réservoirs de biodiversité, régulation et filtration des eaux, paysages remarquables, archives scientifiques sur l'histoire de l'humanité et des climats... mais aussi d'importants stocks de carbone.

Les tourbières, de puissants pièges à carbone

En effet, les tourbières représentent 3 % des terres émergées du globe mais contiennent à elles seules 30 % de tout le carbone mondial piégé dans les sols. Lorsqu'elles fonctionnent correctement, elles accumulent lentement et fixent durablement du carbone. Mais lorsqu'elles sont dégradées, elles relâchent rapidement dans l'atmosphère ce carbone stocké durant des milliers d'années sous forme de gaz à effet de serre. Elles contribuent alors au changement climatique. Une tourbière dysfonctionnelle peut émettre jusqu'à 30 tonnes équivalent CO₂ par hectare et par an, ce qui correspond à un trajet en voiture d'environ 4 fois le tour de la Terre. Le massif du Jura, l'un des territoires français les plus riches en tourbières, a un rôle essentiel à jouer pour réhabiliter ces milieux rares et menacés.

Les résultats attendus

Les structures impliquées dans ce second programme restent les mêmes que pour le précédent LIFE : le Conservatoire d'espaces naturels de Franche-Comté, à nouveau bénéficiaire-coordonateur, l'EPAGE Haut-Doubs Haute-Loue, le Parc naturel régional du Haut-Jura, l'EPAGE Doubs Dessoubre et les Amis de la Réserve naturelle du lac de Remoray. Ils mettront en œuvre d'importants travaux de réhabilitation fonctionnelle sur 70 tourbières. Ce programme vise notamment la neutralisation de 36 km de fossés de drainage, la restauration de 18 km de cours d'eau, la réhabilitation de 27 ha d'anciennes zones d'extraction, etc. Des actions de sensibilisation sont également prévues pour différents publics : habitants, élus, scolaires, lycées agricoles...

Une opportunité pour le massif du Jura

Ce programme de 12,5 millions d'euros est financé à 60 % par l'Union européenne, 27 % par l'Agence de l'eau Rhône Méditerranée Corse, et le reste par le Ministère de la transition écologique, la Région Bourgogne-Franche-Comté, les Départements du Doubs et du Jura, l'Ademe Bourgogne Franche-Comté et les bénéficiaires. Il a été retenu parmi plus de 600 propositions par la Commission européenne qui avait souligné par ailleurs les excellents résultats et la réussite peu commune du premier programme finalisé en 2021.

Pour en savoir plus : www.life-climat-tourbieres-jura.fr

Bénéficiaire coordinateur Bénéficiaires associés



Avec le soutien financier de



© Godin - PNR Haut-Jura

Journée mondiale des zones humides



S'étalant sur tout le mois de février, la journée mondiale des zones humides est l'occasion de découvrir ou redécouvrir les zones humides à proximité de chez soi. Ainsi, plusieurs animations sont proposées dans le cadre du Life Climat tourbières du Jura. Retrouvez le programme sur notre site internet !

Contacts presse :

Elvina Bunod • 06 24 34 56 31

• elvina.bunod@cen-franche-comte.org

Clémence Curlier • 06 71 31 63 61

• clemence.curlier@cen-franche-comte.org



Le programme en chiffres

EN GÉNÉRAL

- 70 tourbières concernées
- 500 hectares réhabilités
- 5 structures
- 60 communes concernées
- 7 ans de mise en œuvre

LES TRAVAUX

- 36 km de fossés de drainage à neutraliser
- 18 km de cours d'eau à restaurer
- 27 ha d'anciennes fosses d'extraction à régénérer

LE BUDGET

Un budget de 12,5 millions d'euros

- 60 % par l'Union européenne au titre du Programme LIFE+
- 27 % par l'Agence de l'eau Rhône Méditerranée Corse
- 2 % par le ministère de la Transition écologique
- 4 % par la Région Bourgogne-Franche-Comté
- 1,6 % par le Département du Doubs
- 0,7 % par le Département du Jura
- 1,4 % par l'ADEME Bourgogne-Franche-Comté
- 3,1 % de participation des bénéficiaires associés du programme



LE PROGRAMME EN QUELQUES MOTS

NOM : LIFE Climat tourbières du Jura

NOM DE CODE : LIFE RestituO

MISSION : réhabiliter 70 tourbières pour limiter l'impact de leur dégradation sur le changement climatique

DURÉE : 7 ans (de septembre 2022 à août 2029)

BUDGET TOTAL : 12,5 millions d'euros

LOCALISATION : massif jurassien franc-comtois

BÉNÉFICIAIRE COORDINATEUR : Conservatoire d'espaces naturels de Franche-Comté

BÉNÉFICIAIRES ASSOCIÉS : EPAGE Haut-Doubs Haute-Loue, Parc naturel régional du Haut-Jura, EPAGE Doubs Dessoubre et Association des amis de la Réserve naturelle du lac de Remoray

PARTENAIRES FINANCIERS : Union européenne, Agence de l'eau Rhône Méditerranée Corse, Ministère de la transition écologique, ADEME Bourgogne-Franche-Comté, Région Bourgogne-Franche-Comté, Départements du Doubs et du Jura.

DES ACTEURS ENGAGÉS

• Conservatoire d'espaces naturels de Franche-Comté



Interventions sur 15 tourbières

• EPAGE Haut-Doubs Haute-Loue



Interventions sur 20 tourbières

• EPAGE Doubs Dessoubre



Interventions sur 4 tourbières

• Association les Amis de la Réserve naturelle du lac de Remoray



Interventions sur 5 tourbières

Pourquoi préserver les tourbières ?

Plus de 600 tourbières sont présentes sur le massif du Jura, couvrant une superficie de 6 300 hectares. La combinaison d'un climat montagnard, d'un relief vallonné, de la présence de marnes et de dépôts glaciaires est à l'origine de cette abondance. Le massif jurassien est l'une des zones les plus riches en tourbières d'Europe de l'Ouest.

Des milieux dégradés et en danger

Les activités humaines, notamment à partir du 18^e siècle, ont mis à mal ce réseau de « monuments naturels » dont l'édification a pourtant nécessité plus de 8 000 ans. Les tourbières étaient considérées autrefois comme des zones improductives, insalubres, voire dangereuses. On a donc cherché à les assécher pour les valoriser économiquement.

Les atteintes sont les suivantes :

- l'extraction artisanale, mais systématique, de la tourbe à des fins de chauffage domestique entre le 18^e et le 20^e siècle ;
- le drainage et la rectification de cours d'eau ;
- les remblaiements, plantations, fertilisation, créations de plans d'eau, dépôts d'ordures, etc.

Depuis quelques décennies s'ajoutent également les effets des variations climatiques et de la pollution atmosphérique.

Certaines de ces actions passées impactent encore aujourd'hui fortement les tourbières : assèchement, minéralisation de la tourbe, enrichissement et fermeture du milieu, perte de biodiversité, etc.

La quasi-totalité des tourbières franc-comtoises ont été dégradées, à des degrés divers, par les activités humaines.

Redonner aux tourbières leur rôle patrimonial, écologique et économique

La Franche-Comté a un rôle important à jouer à l'échelle européenne pour le maintien de ces milieux rares et menacés. Les travaux de réhabilitation écologique réalisés pendant ce programme permettent d'améliorer le fonctionnement des tourbières dégradées et d'augmenter leur résilience face aux changements climatiques. Une grande partie de ces travaux vise à remonter le niveau de la nappe afin d'obtenir une saturation en eau permettant aux tourbières de se régénérer.

Les tourbières pourront ainsi jouer pleinement leurs multiples fonctions, en rendant de nombreux services au territoire :




Elles concourent à la régulation des eaux en jouant un rôle d'éponge et en ralentissant les flux d'eau par un fort pouvoir d'absorption.



Elles hébergent une faune et une flore spécifiques et menacées.



Elles constituent un stock de carbone piégé dans le sol dont il faut empêcher le relargage dans l'atmosphère.



Elles assurent un rôle de filtration et d'épuration de l'eau, ce qui en fait des ressources naturelles d'eau à préserver absolument.



Elles représentent de véritables archives scientifiques sur l'histoire de l'Homme et des climats, grâce aux fragments végétaux et pollens emprisonnés dans les strates de tourbe.



Les tourbières, de puissants pièges à carbone

Les tourbières représentent 3 % des terres émergées du globe mais contiennent à elles seules 30 % de tout le carbone mondial piégé dans les sols.

Lorsqu'elles fonctionnent correctement, elles accumulent lentement et fixent durablement du carbone. Mais lorsqu'elles sont dégradées, elles relâchent rapidement dans l'atmosphère ce carbone stocké durant des milliers d'années sous forme de gaz à effet de serre. Elles contribuent alors au changement climatique.

Les tourbières accumulent du carbone depuis plus de 6000 ans dans le massif du Jura.

Lorsqu'une tourbière est dysfonctionnelle, elle émet entre 3 et 30 tonnes équivalent CO₂ * par hectare et par an dans l'atmosphère, ce qui correspond jusqu'à un trajet en voiture de 155 000 km, soit environ 4 fois le tour de la Terre.

Le flux de carbone rejeté par les tourbières dégradées représente aujourd'hui dans le monde près de 5 % des émissions de gaz à effet de serre d'origine humaine.

L'urgence de remédier à leur dégradation est d'autant plus forte que les quantités de carbone accumulées depuis des siècles sont importantes.

La tourbière est l'écosystème terrestre le plus efficace pour le stockage de carbone à long terme.

** Unité qui permet de comparer le pouvoir réchauffant des gaz à effet de serre (CO₂, méthane, oxyde d'azote, etc.)*

« Protégeons les tourbières ». C'est l'appel lancé par une quarantaine de scientifiques, en marge de la COP15 sur la biodiversité qui s'est déroulée au Canada fin 2022 et s'est terminé avec un accord à la clé. Ces spécialistes s'inquiètent de la situation de ces puits de carbone. "Avec les tourbières, il faut agir comme si notre avenir en dépendait parce que c'est le cas", alertent ces scientifiques.

POUR ALLER PLUS LOIN :

- Infographie «tourbières et carbone» (Pôle-relais tourbières, Fédération des Conservatoires d'espaces naturels)



Qu'est-ce qu'un programme LIFE ?

LIFE (L'Instrument Financier pour l'Environnement) vise à co-financer des projets innovants dans les domaines de l'environnement et du climat dans l'Union européenne. Les actions du volet climat ciblent l'atténuation du changement climatique et l'adaptation.

Un premier programme aux résultats positifs !

Fort du succès du programme européen LIFE tourbières du Jura mené de 2014 à 2021, un nouveau projet LIFE a été déposé auprès de la Commission européenne fin 2021. Le changement majeur entre ces deux programmes successifs concerne leur catégorie : le premier était du type « Nature et biodiversité », alors que le second concerne « L'atténuation du changement climatique et adaptation ». Les actions pourront ainsi être menées hors des sites Natura 2000 et les objectifs attendus seront portés sur la réduction des émissions de gaz à effet de serre, évaluée à l'aide de suivis et d'études.

Une centaine de tourbières restent à réhabiliter

Sur le massif jurassien, 62 tourbières ont déjà fait l'objet d'opérations de réhabilitation (dont 55 via le programme LIFE 2014-2021). Cela ne représente qu'une partie des sites (18 %) mais concerne la moitié des superficies tourbeuses du massif. On en compte encore une centaine avec un potentiel de réhabilitation élevé. Le premier programme LIFE a permis de réaliser en 7 ans le travail qui aurait pu être mené en 30 ou 40 ans sans ces financements européens. Ce nouveau projet est donc une opportunité formidable pour le territoire de poursuivre ces opérations essentielles !

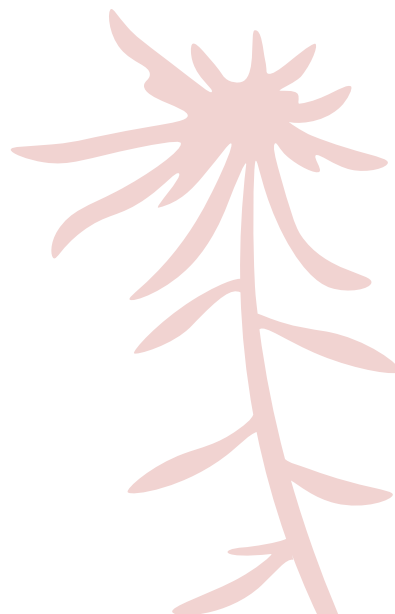
Le BILAN du LIFE tourbières du Jura 2014-2021 en quelques chiffres :

- 7 années, de 2014 à 2021
- 55 tourbières réhabilitées
- sur 14 sites Natura 2000
- sur 32 communes
- 7 000 habitants et élus sensibilisés
- la favorisation d'une reconnaissance internationale avec l'extension de la labellisation Ramsar aux « Tourbières et lacs de la montagne jurassienne » le 02/02/2021.

Télécharger
le [bilan illustré](#)
du programme.



L'ampleur du programme 2014-2021 a favorisé une dynamique collective, animée par l'Épave Haut-Doubs Haute-Loue et le Parc naturel régional du Haut-Jura, pour l'extension de la labellisation Ramsar des «Tourbières et lacs de la montagne jurassienne» le 2 février 2021. Cette distinction internationale reconnaît tant le caractère exceptionnel de nos tourbières que l'engagement de 52 communes, de Pontarlier à Saint-Claude, à les valoriser et les préserver !



Des travaux pour garder l'eau et le carbone dans les tourbières

Adaptés à chaque site, en fonction de son alimentation hydrologique et des perturbations identifiées, les différents travaux visent en particulier à remonter et stabiliser le niveau de la nappe phréatique. Cela maintient une saturation en eau permettant aux tourbières de se régénérer et évite ainsi de relarguer le carbone dans l'atmosphère.

Le programme LIFE Climat tourbières du Jura vise des résultats très concrets :

- **36 km** de fossés de drainage à neutraliser

Une grande partie des tourbières du massif du jurassien a été drainée. Pour permettre de restaurer le fonctionnement hydrologique du site, une des techniques utilisées consistera à combiner l'installation de barrages et le colmatage de drains avec de la tourbe ou de la sciure.

- **18 km** de cours d'eau à restaurer

La rectification des cours d'eau a pour effet d'abaisser le niveau de la nappe phréatique des tourbières attenantes perturbant ainsi leur fonctionnement. Les travaux constitueront à réactiver les anciens méandres du ruisseau ou à en créer de nouveaux.

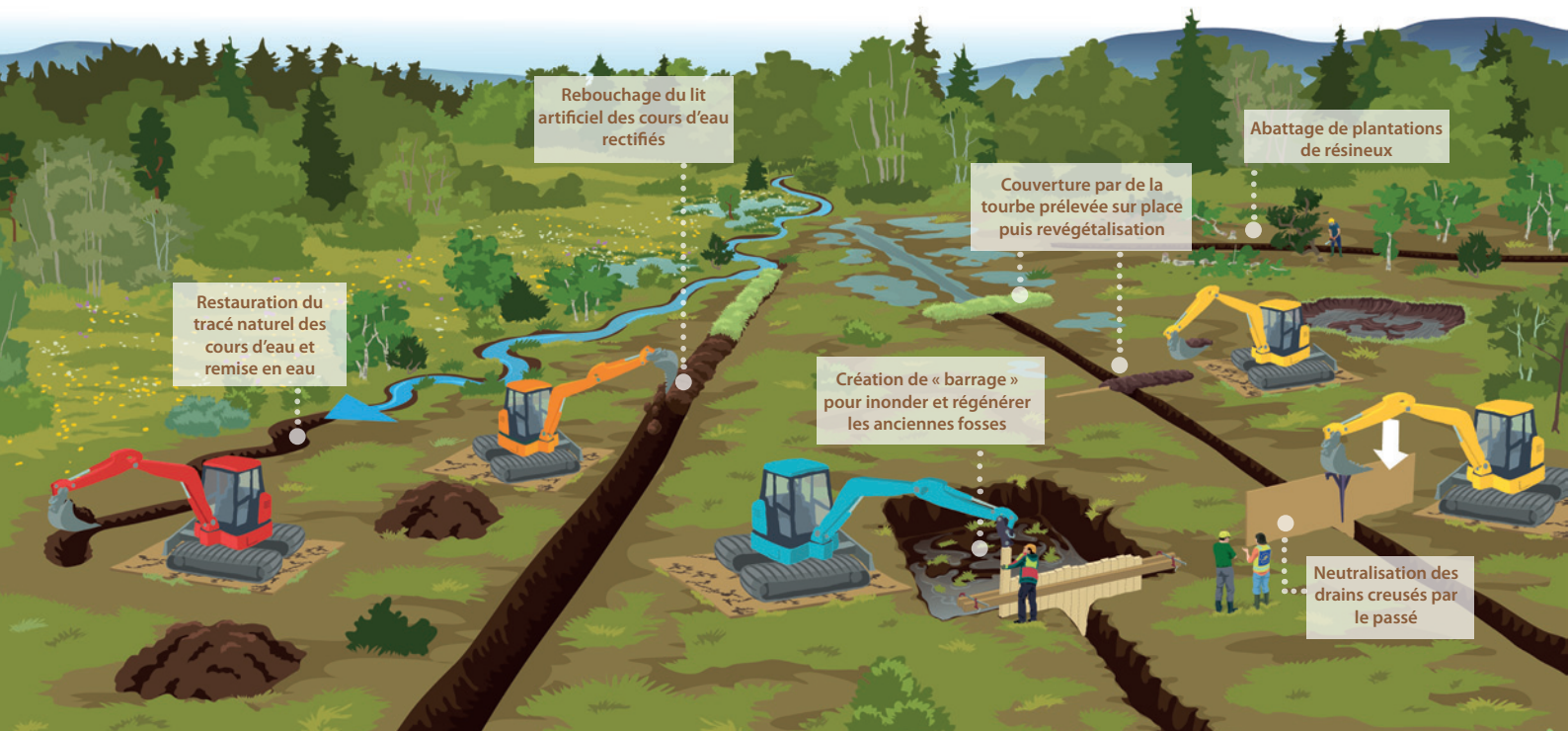
- **27 ha** d'anciennes fosses d'extraction à régénérer

Les tourbières jurassiennes ont souffert de l'extraction de tourbe. Là où cela est possible, il est nécessaire d'intervenir afin de limiter le drainage induit par les fossés et de recréer les conditions favorables à l'installation de végétations productrices de tourbe. Le comblement total des fossés d'extraction étant inenvisageable, une solution consiste à retenir l'eau dans ces fossés en créant des barrages.

Conserver l'eau et le carbone dans les tourbières...

L'essentiel des travaux du programme

Adaptés à chaque site, en fonction de son alimentation hydrologique et des perturbations identifiées, ces différents travaux permettront une remise en charge de l'eau des tourbières.



Des études avant travaux

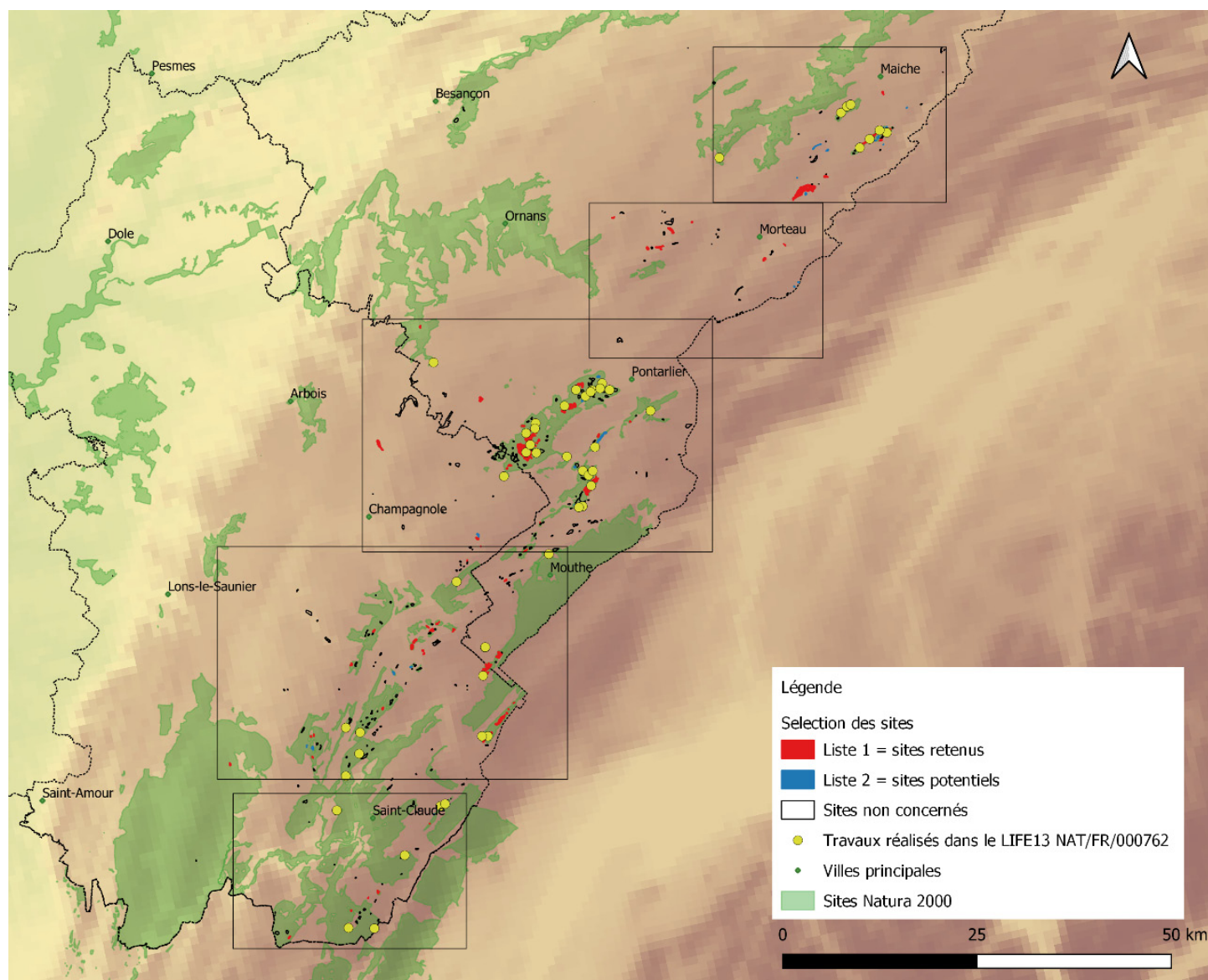
Pour restaurer efficacement et durablement, la connaissance précise du contexte et des causes du dysfonctionnement de chaque site est nécessaire. D'autre part, les actions de gestion ou de restauration ne pouvant être conduites qu'avec l'accord des propriétaires des parcelles concernées, un travail d'animation foncière est mené tout au long du programme.

Sensibiliser et informer pour mieux protéger

Tout au long du programme, des actions de sensibilisation sont proposées afin d'impliquer les habitants et les élus locaux dans la préservation des tourbières : festivals, aménagement de sentiers, exposition, panneaux d'information, visites de chantiers, réunions publiques, animations scolaires, outils pédagogiques...

Des rencontres et des formations à destination de gestionnaires d'espaces naturels européens, de professionnels de l'animation et de Lycées agricoles sont également mis en place pour partager l'expérience acquise par les bénéficiaires.

70 tourbières potentielles à réhabiliter sur 60 communes



40 tourbières concernées dans le **Doubs**

29 tourbières concernées dans le **Jura**

1 tourbière située sur les **2** départements

La mise en œuvre du projet est assurée par cinq structures dont les compétences s'exercent sur différents secteurs du territoire d'intervention.

Le Conservatoire d'espaces naturels de Franche-Comté

> **intervient à l'échelle de la Franche-Comté**

Le Conservatoire d'espaces naturels de Franche-Comté, adhérent à la Fédération des Conservatoires d'espaces naturels, intervient depuis plus de trente ans sur des cœurs de biodiversité régionale. Etendues sur un réseau de 153 sites soit 2 600 ha à l'échelle de la Franche-Comté, les actions menées s'articulent autour des missions inhérentes à un Conservatoire d'espaces naturels :

- Connaître le patrimoine naturel de Franche-Comté
- Protéger les milieux naturels pour préserver les espèces
- Gérer et entretenir pour maintenir la biodiversité
- Valoriser pour sensibiliser et impliquer

Le Conservatoire développe également son action vers des programmes régionaux, d'animation et de soutien aux politiques en faveur du patrimoine naturel.

L'association s'appuie sur le travail de 34 salariés (2023) aux compétences spécialisées (faune, phytosociologie, flore, SIG-Réseau-gestion de bases de données, agronomie, maîtrise foncière, communication, montage de projets multipartenariaux, etc.). Ces compétences sont confortées par un conseil d'administration composé de 3 collègues (membres individuels, membres associatifs, collectivités territoriales) et validées par un conseil scientifique pluridisciplinaire.

Le Conservatoire est engagé de longue date dans la préservation des milieux tourbeux à travers sa participation au programme LIFE « Tourbières de France » entre 1995 et 1999, sa coordination des deux plans d'actions en faveur des tourbières de Franche-Comté et du LIFE tourbières du Jura entre 2014 et 2021.

www.cen-franchemcomte.org



L'EPAGE Haut-Doubs Haute-Loue

> **Territoire s'étendant sur 9 communautés de communes soit 195 communes sur les plus hauts plateaux du Doubs et sur le bassin versant de la Loue, qui communique d'un point de vue hydrogéologique avec le bassin du Haut-Doubs.**



Le Syndicat Mixte Haut-Doubs Haute-Loue, créé en 2019, a été labellisé Etablissement Public d'Aménagement et de Gestion des Eaux (EPAGE) en 2020. Neuf communautés de communes et le Département du Doubs adhèrent à l'EPAGE, qui couvre 195 communes, majoritairement sur le département du Doubs, et dans une moindre mesure celui du Jura.

Les 2 grands territoires couverts par l'EPAGE sont d'une part les plus hauts plateaux du Doubs avec les sources du Doubs et la partie amont de son bassin versant sur la montagne jurassienne au-dessus de 800 m d'altitude, où se situe la majorité des systèmes tourbeux. L'EPAGE couvre d'autre part le territoire du bassin versant de la Loue, qui communique d'un point de vue hydrogéologique avec le bassin du Haut-Doubs, qui s'étend jusqu'aux territoires de plaine, moins couverts de systèmes tourbeux et beaucoup plus marqués par les systèmes fissurés karstiques au chevelu hydrologique dense.

L'EPAGE est composé d'une équipe de 16 salariés.

L'EPAGE exerce complètement la compétence GEMAPI (Gestion de l'Eau des Milieux Aquatiques et de la Prévention des Inondations), transmise par les communautés de communes adhérentes. Il a donc pour missions de : gérer le grand cycle de l'eau à

l'échelle du bassin Haut-Doubs Haute-Loue, d'étudier et restaurer les zones humides et cours d'eau dégradés, de suivre la qualité de l'eau et d'agir contre les pollutions, de préserver la ressource en eau et prévenir les inondations, de préserver la biodiversité à travers notamment l'animation/gestion des sites Natura 2000, réserves naturelles régionales et sites départementaux « espaces naturels sensibles » de zones humides.

Cette structure s'appuie sur l'expérience et les compétences qui lui ont été transférées de la Communauté de communes Frasne Dugeon, ayant mis en œuvre des programmes de restauration remarquables à l'échelle internationale :

- Programme Life 1993-1997 de restauration du bassin du Dugeon ;
- Programme de reméandrement du Dugeon et affluents 1997-2001, sur 30 km ;
- Désignation du site Natura 2000 «Bassin du Dugeon» en 1999 ;
- Désignation en site international de zones humides Ramsar en 2003 ;
- Gestion de la réserve naturelle régionale des tourbières de Frasne-Bouverans depuis 2003 ;
- Grand Prix Natura 2000 du Ministère de l'Écologie en 2012 pour des travaux de restauration de tourbière.

Elle mène également un partenariat scientifique important avec les chercheurs du CNRS et des Universités franco-suisse sur la tourbière de Frasne, sur le thème de l'impact du réchauffement climatique sur les tourbières.

www.eaudoubsloue.fr

Le Parc naturel régional du Haut-Jura

> **Territoire s'étendant sur 109 communes réparties sur 2 régions et 3 départements avec compétence GEMAPI sur les bassins versants de la Valserine, de l'Orbe et de l'Ain amont et animateur des sites Natura 2000 de son périmètre**



Le Parc naturel régional du Haut-Jura est né en 1986. Marqué par un climat montagnard, le territoire se caractérise par une faible présence humaine sur les espaces d'altitude, des modes de gestion agricole et sylvicole (75 % du territoire sont forestiers) encore peu intensifs mais en évolution, une imbrication fine entre espaces ouverts secs, humides, aquatiques et forestiers, qui lui confèrent une multitude de milieux naturels et une biodiversité remarquable.

Le PNR du Haut-Jura est actuellement dans sa 3ème charte (2011-2022) qui oriente ses missions principales autour de trois vocations :

- «Un territoire vivant, construit et animé ensemble». Il s'agit de poursuivre l'organisation territoriale, de structurer les acteurs, de développer davantage les missions d'éducation, de se rapprocher des habitants en cherchant à les associer plus encore et enfin d'investir de nouveaux sujets comme la culture.
- «Un territoire responsable de son environnement». Cette vocation est le cœur de la politique environnementale du Parc avec comme axe de travail la connaissance et la préservation des écosystèmes et des espèces (patrimoniales et ordinaires) en lien avec les acteurs économiques, les collectivités, les administrations, les habitants. Volonté d'adaptation aux évolutions futures (climat, énergie), des choix judicieux permettront, localement, d'en atténuer les effets et de participer à l'effort planétaire (filrière bois locale respectueuse de l'environnement, urbanisme «frugal», travail autour des transports)
- «Un territoire qui donne du sens à son économie». Tout en accompagnant l'économie (sylviculture, agriculture, industrie) et en cherchant à la (re)dynamiser sur le territoire, le Parc cherche à lui donner une valeur à travers sa performance environnementale.

Le PNRHJ est composé d'une équipe de 47 salariés. Il porte la compétence « Gestion des Milieux Aquatiques et Prévention des Inondations – GEMAPI » pour l'ensemble des bassins versant de la Valserine, de l'Orbe et de l'Ain amont. Cette compétence lui donne la responsabilité de la préservation et de la restauration des milieux humides et aquatiques sur ces territoires.

www.parc-haut-jura.fr

L'EPAGE Doubs Dessoubre

> **Territoire s'étendant sur 5 communautés de communes soit 138 communes sur la partie septentrionale du massif jurassien couvrant les bassins versant du Dessoubre, du Cusancin, du Doubs francosuisse, d'une partie du Doubs médian du Doubs moyen**



Le Syndicat mixte Doubs Dessoubre a été créé en janvier 2021 (dans le cadre de sa prise de compétence GEMAPI, sur les bases du "Syndicat mixte d'Aménagement du Dessoubre", existant depuis 2012). Il est devenu EPAGE (Etablissement public d'aménagement et de gestion de l'eau) le 1er janvier 2022. Il est composé de 5 communautés de communes et du Département du Doubs. Son territoire couvre une superficie de 1 256 km², accueillant une population de 45 676 habitants au sein de 138 communes.

Son territoire, qui couvre la partie septentrionale du massif jurassien, est composé de vastes plateaux incisés par plusieurs vallées karstiques. Il est principalement tourné vers les activités sylvicoles (60 à 70 % de forêts) et la production de lait AOP (Comté, Morbier). Le maillage et la diversité des conditions que l'on y trouve lui confère une grande diversité de milieux naturels qui abritent un remarquable patrimoine naturel.

L'équipe salariée de l'EPAGE Doubs Dessoubre se compose de 8 salariés (7,1 ETP).

Il bénéficie d'un Plan Pluriannuel d'Investissement qui oriente ses missions principales, ses compétences étant définies par ses statuts.

L'EPAGE Doubs Dessoubre porte la compétence « Gestion des Milieux Aquatiques et Prévention des Inondations – GEMAPI » pour l'ensemble des bassins versant du Dessoubre, du Cusancin, du Doubs franco-suisse, d'une partie du Doubs médian du Doubs moyen. Cette compétence lui donne la responsabilité de la préservation et de la restauration des milieux humides et aquatiques sur son territoire.

www.doubsdessoubre.fr

L'association des Amis de la Réserve naturelle du lac de Remoray



> Compétence sur un territoire de 5 communes sur les hauts plateaux du Doubs au sein des vallons de la Drésine et de la Bonavette

L'association des Amis de la Réserve naturelle du lac de Remoray a été créée en 1984. Elle a été désignée par l'Etat l'année suivante pour gérer et animer la Réserve naturelle nationale du lac de Remoray créée en 1980 sur un périmètre de 350 ha (2 communes). Depuis le début des années 2000, elle s'occupe également d'animer le site Natura 2000 "Vallons de la Drésine et de la Bonavette" sur un périmètre de 1328 ha (5 communes).

L'association est aussi gestionnaire d'une structure muséographique : la Maison de la Réserve. Cette structure a pour but de sensibiliser un large public à la connaissance de la faune et la flore de la réserve naturelle et plus largement de la Montagne jurassienne. Des expositions thématiques (permanentes et temporaires) sont proposées sur plus de 500 m².

En plus de l'offre muséographique, la Maison de la Réserve propose un programme d'animations riche et varié (sorties découverte, interventions dans les établissements scolaires, manifestations, conférences,). Par l'ensemble de ses activités, elle touche chaque année près de 18 000 personnes. La structure ainsi que les animateurs bénéficient d'un agrément avec l'éducation nationale. La Maison de la Réserve bénéficie également du label « Marque Valeur Parc » (PNR du Haut-Jura).

L'équipe salariée est composée de 13 personnes.

Les partenaires financiers

La Commission Européenne

apporte un soutien financier à hauteur de 60 %, soit 7 520 062 euros.
https://cinea.ec.europa.eu/programmes/life_fr

L'Agence de l'eau Rhône, Méditerranée et Corse

apporte un soutien financier à hauteur de 27 %, soit 3 413 374 euros.
www.eaurmc.fr

La Région Bourgogne-Franche-Comté

apporte un soutien financier à hauteur de 4 %, soit 490 000 euros.
www.bourgognefranche-comte.fr

Le Ministère de la Transition écologique et de la Cohésion des territoires

apporte un soutien financier à hauteur de 2 %, soit 250 000 euros.
www.ecologie.gouv.fr

Le Département du Doubs

apporte un soutien financier à hauteur de 1,6 %, soit 200 000 euros.
www.doubs.fr

Le Département du Jura

apporte un soutien financier à hauteur de 0,7 %, soit 90 000 euros.
www.jura.fr

L'ADEME Bourgogne-Franche-Comté

apporte un soutien financier à hauteur de 1,4 %, soit 180 000 euros.
<https://bourgogne-franche-comte.ademe.fr/>



Pour aller plus loin

Le film «Tourbières, trésors cachés de la montagne jurassienne»

Ce film de 24 minutes vous invite à partir à la rencontre du monde extraordinaire des tourbières, patrimoine naturel si précieux du massif jurassien. De magnifiques images commentées vous transportent au cœur de ces espaces naturels discrets et mystérieux. Ce film, réalisé par Jean-Philippe Macchioni dans le cadre du Life tourbières du Jura, est complété de 7 bonus. Réalisé dans le cadre du LIFE tourbières du Jura en 2016.

<http://www.life-tourbieres-jura.fr/images-film-page.html>

Web-émission de clôture

Une Web-émission interactive «Life tourbières du Jura, retour sur 7 ans de programme» a été tournée et diffusée en direct le jeudi 20 mai 2021 dans les studios de l'île à Nantes et animée par la journaliste Cécile Petident. Divisée en 3 parties d'1h30 chacune, elle a permis de présenter le bilan du programme Life tourbières du Jura, sa philosophie d'intervention, les études préalables, les travaux réalisés, les résultats obtenus et les actions de valorisation mises en place.

<https://www.youtube.com/playlist?list=PLrlwFsejFsCKhl8kdhxd4YihGpa1atHuL>

Le recueil d'expériences du Life tourbières du Jura

Ce recueil a pour but de partager l'expérience acquise sur les sept années du programme Life « Réhabilitation fonctionnelle des tourbières du massif du Jura ».

Il se divise en trois parties : une présentation générale du programme, des particularités des tourbières jurassiennes, puis des différentes approches et outils utilisés pour concevoir les travaux ; une sélection de 12 exemples concrets de travaux de réhabilitation réalisés, illustrant la diversité des problématiques rencontrées ; un retour sur les différentes techniques utilisées, de la restauration au suivi en passant par l'ouverture au public.

http://www.life-tourbieres-jura.fr/server/php/download4/Recueil-d-experiences_Life-tourbieres-du-Jura_FR_WEB.pdf

Site internet du précédent LIFE tourbières du Jura

www.life-tourbieres-jura.fr

Une tourbière en paysage sonore

Découvrez cette tourbière foisonnante de vie, en tout intimité, dans les pas de Julien Langlade, chargé de missions au Conservatoire d'espaces naturels de Franche-Comté

<https://campusbesancon.fr/podcast/paysage-sonore-la-tourbiere-de-sur-les-seignes-a-frambouhans-25/>

En immersion : la tourbière des Rousses, petite sibérie du Jura

Écoutez le podcast de l'Agence de l'eau consacré à la tourbière des Rousses. Pierre Durllet du Parc Naturel Régional du Haut-Jura vous invite à un voyage exploratoire au cœur de la tourbière des Rousses qui a fait l'objet de restauration dans le cadre du programme Life tourbières du Jura. Un livre d'histoire en plein air, pour qui sait le décrypter.

<https://podcast.ausha.co/en-immersion/la-petite-siberie-du-jura-la-tourbiere-des-rousses>

Quelques exemples dans les médias

> Libération (juillet 2021) https://www.liberation.fr/environnement/biodiversite/les-tourbieres-du-jura-patrimoine-naturel-restaure-pour-le-bien-du-climat-20210711_4BDKQRRPCJG7NGAHNMRXMXZS6A/

> Le Monde (juin 2022) https://www.lemonde.fr/m-styles/article/2022/06/11/dans-le-massif-du-jura-une-beaute-a-preserver_6129830_4497319.html

> France 2 JT 13h (novembre 2021) <https://vu.fr/EIHI>

> Nombreux reportages sur France 3 Franche-Comté

Contacts

Coordination du programme :

Conservatoire d'espaces naturels de Franche-Comté

Maison de l'environnement de Bourgogne-Franche-Comté
7, rue Voirin - 25000 Besançon
Tél. 03 81 53 04 20 – contact@cen-franche-comte.org
www.cen-franchecomte.org

Emilie Calvar,
Coordinatrice du programme Life tourbières du Jura
Tél. 06 75 10 29 14 – emilie.calvar@cen-franchecomte.org

Bénéficiaires associés :

EPAGE Haut-Doubs Haute-Loue

3 rue de la gare
25560 Frasne
03 81 39 92 19 - contact@eaudoubsloue.fr
www.eaudoubsloue.fr

Parc naturel régional du Haut-Jura

Maison du Parc du Haut-Jura
39310 Lajoux
03 84 34 12 30 – parc@parc-haut-jura.fr
www.parc-haut-jura.fr

EPAGE Doubs Dessoubre

3 rue du Clos Pascal
25190 Saint-Hippolyte
03 81 37 02 78 - contact@doubsdessoubre.fr
www.doubsdessoubre.fr

Association Les amis de la Réserve naturelle du lac de Remoray

Maison de la Réserve
28 rue de Mouthe
25160 Labergement-Sainte-Marie
03 81 69 35 99 - lac.remoray@espaces-naturels.fr
www.maisondelareserve.fr

Pour en savoir plus : www.life-climat-tourbieres-jura.fr

Contacts presse :

Conservatoire d'espaces naturels de Franche-Comté

> Elvina Bunod, responsable du Pôle communication et valorisation • 06 24 34 56 31 • elvina.bunod@cen-franchecomte.org

> Clémence Curlier, chargée de communication • 06 71 31 63 61 • clemence.curlier@cen-franchecomte.org