



Conservatoire  
d'espaces naturels  
Franche-Comté

2017

# Synthèse des activités

Connaitre Protéger Gérer  
Valoriser Accompagner

pour préserver les milieux naturels  
de Franche-Comté

# Protéger

## durablement les milieux naturels avec les acteurs locaux

15 nouveaux sites, sur 11 entités cohérentes de gestion\*, ont rejoint en 2017 le réseau préservé par le Conservatoire, 8 sites ont vu une extension de leur périmètre. Ce sont ainsi 293 hectares supplémentaires protégés en 2017, au travers de conventions de gestion et d'un bail emphytéotique<sup>(1)</sup>.

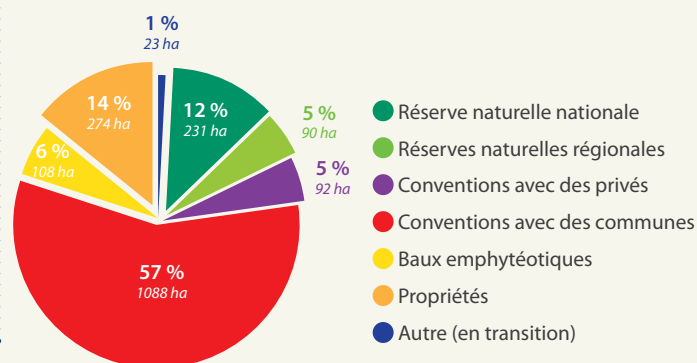
### > Nouveaux sites

| Dpt    | Commune (s)           | Entité cohérente de gestion (ECG)                                      | nom du site                              | Surface (ha) |
|--------|-----------------------|--|--|--------------|
| 25     | Le Bizot              | site isolé   | Pilatre                                  | 60,39        |
| 25     | Gellin                | Milieux humides de la Haute Vallée du Doubs                            | Les Iles Amont                           | 0,24         |
| 25     | Chaux-lès-Passavant   | Moliniaies du Premier Plateau du Doubs                                 | Sous la Bouloie                          | 2,10         |
| 39     | Besain                | Moliniaies et pelouses marneuses du Pays de Champagnole                | Prairies à Molinie de l'Étang de l'Heute | 3,73         |
| 39     | Charcier              | Prairies de la Combe d'Ain   | Les Naisauds                             | 8,59         |
| 39     | Clairvaux-les-Lacs    | Prairies de la Combe d'Ain   | Le Trichet                               | 21,84        |
| 39     | Chisseria             | Tourbières et marais de Petite Montagne                                | Les Prés du Grand Etang                  | 0,73         |
| 39     | Ecrille, Plaisia      | Tourbières et marais de Petite Montagne                                | Les Monteilliers                         | 7,69         |
| 39     | Prémanon              | Tourbières et milieux associés de la Combe du Lac                      | Le Grand Boulu                           | 2,06         |
| 70     | Francheville, Citer   | Forêts alluviales du Bassin de la Lanterne                             | La Trincotte                             | 14,42        |
| (1) 70 | Faverney              | Milieux alluviaux de la confluence Saône Lanterne                      | La Noue Diot                             | 33,43        |
| 70     | Autoreille            | Pelouses sèches des Monts de Gy  | Sur la Côte                              | 16,20        |
| 70     | Fouvent-Saint-Andoche | Pelouses sèches du Plateau de Champlitte et de la Montagne de la Roche | Mont Champot                             | 3,00         |
|        |                       |  | Combe Gagne Pain                         | 2,40         |
|        |                       |  | Sur la Charme                            | 3,70         |

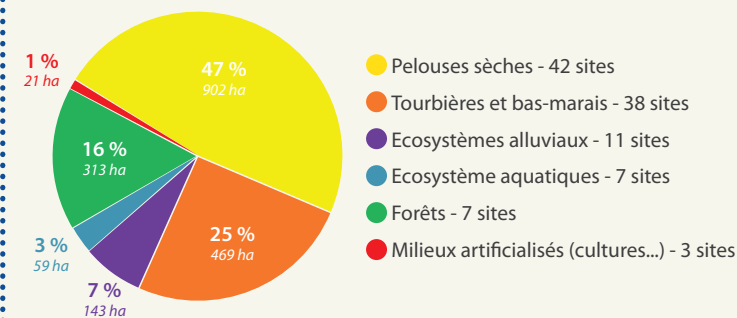
### > Extension de périmètre

|    |                        |  |                                     |      |
|----|------------------------|--|-------------------------------------|------|
| 25 | Bremondans             | Moliniaies du Premier Plateau du Doubs                                 | Prés de Valleriemont                | 0,32 |
| 70 | Courcuire              | Pelouses sèches des Monts de Gy  | Le Chatoyenot                       | 2,76 |
| 70 | Bucey-lès-Gy           | Pelouses sèches des Monts de Gy  | Ferme des Combes                    | 1,65 |
| 70 | Champlitte             | Pelouses sèches du Plateau de Champlitte et de la Montagne de la Roche | Les Petits Chatrons                 | 1,40 |
|    |                        |  | La Vieille Côte                     | 7,50 |
| 39 | Chainée-Des-Coupis     | site isolé   | Le Mou de Pleure                    | 4,07 |
| 39 | Lac-des-Rouges-Truites | site isolé   | Tourbière du lac des Rouges Truites | 0,19 |
| 39 | Magny-Danigon          | site isolé   | Mares du Terril du Triage           | 2,69 |
| 39 | La-Chaux-Dombief       | Tourbières et milieux associés des Sept Lacs                           | Zones humides des Quatre Lacs       | 5,37 |

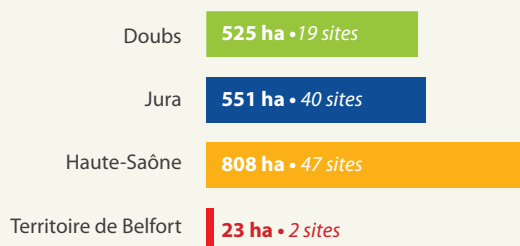
### Répartition des surfaces par type de maîtrise foncière



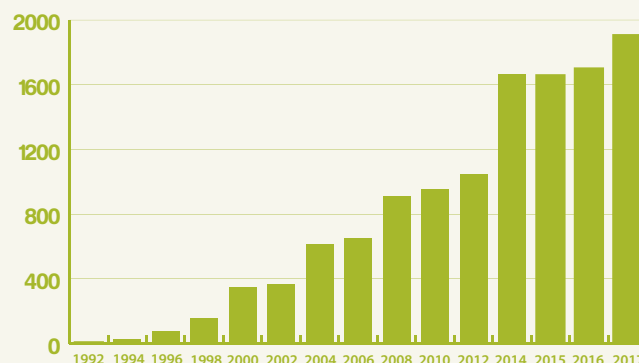
### Diversité des milieux naturels gérés par le Conservatoire



### Superficie gérée par département



### Evolution en hectares des sites gérés de 1992 à 2017





\* Ces ensembles de sites présentent une cohérence de patrimoine naturel et d'enjeu, de localisation mais aussi de cohérence hydrographique ou de communauté de caractéristiques biogéographiques. Les interventions à cette échelle permettent le partage d'objectifs communs avec les acteurs concernés, sur un territoire cohérent.

## les milieux naturels pour favoriser la biodiversité

En 2017, 55 sites ont fait l'objet d'opérations de gestion écologique

### Les opérations de restauration

(réhabilitation de tourbières, réouverture de milieux, restauration de mares...)

**10** chantiers de restauration dont 1 de travaux hydrologiques lourds

### Les opérations d'entretien

(fauche, pâturage...)

**23** opérations d'entretien sur des milieux humides ou des pelouses sèches hors pâturage

**35** sites ont accueilli un pâturage extensif permettant d'entretenir les milieux naturels avec **330 bovins, 1 030 ovins, 60 équins**

**7** interventions pour la limitation ou l'éradication d'espèces exotiques envahissantes



Un lien fort entre les actions du Conservatoire et l'activité agricole du territoire

**50** agriculteurs partenaires ont contribué à l'entretien et à la gestion sur **45** sites.

**26** baux ruraux à clauses environnementales sont en cours en 2017.



### Partenaires de la gestion sur les sites

**50** agriculteurs intervenant sur les sites du Conservatoire dans le cadre de leur activité agricole

**20** chantiers nature scolaires ou avec des bénévoles

**15** interventions par des sous-traitants non agricoles



# Connaitre

et comprendre notre patrimoine naturel pour mieux le protéger

## Les plans de gestion

Des outils de diagnostic et de planification pour la préservation des milieux naturels

**10** plans de gestion finalisés en 2017 (relatifs à **16 sites**)

**15** plans de gestion en cours de rédaction

**78%** des sites sont dotés d'un plan de gestion en cours de validité avec une tolérance de 5 ans. Ce document de référence pour le Conservatoire est validé par le Conseil scientifique du CEN.



## Les inventaires et suivis scientifiques

menés sur **51** sites

**78** inventaires et suivis scientifiques

**13** études sur la fonctionnalité des milieux

Les données naturalistes transmises aux bases de données en 2017 (Taxa, Obsnatu)

**57 853** données naturalistes

## Quelques espèces découvertes en 2017 sur les sites du Conservatoire



Zygène de la bruyère (*Zygaena fausta*), Réserve naturelle nationale du ravin de Valbois (25), observé par D. Langlois (CEN FC)



Fauvette mélanocéphale (*Sylvia melanocephala*), Réserve naturelle régionale de la côte de Mancy (39), observé par W. Guillet (JNE)



Conocéphale des roseaux (*Conocephalus dorsalis*), la Vieille Saône à Autet (70), observé par T. Morvan (CEN FC) et P. Jacquot (CBNFC-ORI)



*Lactarius fuscus*, Terril du Triage de Magny-Danigon (70), observé par D. Sugny (FME) et T. Morvan (CEN FC)



Leste verdoyant (*Lestes virens*), Zone humide de la Trincotte (Francheville, 70), observé par T. Morvan (CEN FC)

## La participation du CEN aux plans de conservation

**18** espèces de flore, présentes sur 24 sites, et **7** espèces d'insectes, présentes sur 29 sites, bénéficient d'un plan d'action ou de conservation.

De nombreux projets d'animation foncière sont en cours afin de préserver des espèces à plans de conservation.

# Valoriser

et permettre au plus grand nombre de découvrir les richesses de la nature

En 2017, 1 845 personnes sensibilisées  
au travers de 67 activités nature

## Sensibiliser

- 29 animations tous publics
- 15 animations scolaires
- 20 chantiers nature avec bénévoles et scolaires
- 3 soirées projections



Chantier d'automne  
commun des  
Conservatoires de  
Bourgogne et de  
Franche-Comté



• 6 opérations nationales de sensibilisation relayées



Journée mondiale des zones humides, Fête de la nature,  
Fête des mares, Journées européennes du patrimoine

## Informier

- 22 documents d'information et de sensibilisation réalisés  
et diffusés en 2017
- 2 vidéos
- 1 260 abonnés facebook au 31 décembre 2017
- 697 abonnés sur twitter au 31 décembre 2017
- 12 350 sessions et 8 650 utilisateurs sur le site internet du  
CEN en 2017 avec 41 000 pages consultées.
- 30 articles de presse
- 31 passages radio ou télé



## Aménager les sites

- 2 plans de valorisation sur la Réserve naturelle régionale  
de la côte de Mancy (39) et sur le réseau des pelouses  
sèches de Champlitte
- 3 autres lancements de projets d'interprétation de sites  
naturels



# Accompagner

pour une gestion durable du territoire

## Les Réserves naturelles



Quelques temps forts dans les Réserves naturelles en 2017

- Premier comité consultatif sur la Réserve naturelle régionale de la tourbière de la Grande Pile (70)
- Travaux de réouverture des pelouses marneuses du fond de vallon sur la Réserve naturelle du vallon de Fontenelay (70)
- Réalisation d'un plan de valorisation sur la Réserve naturelle régionale de la côte de Mancy (25)
- Engagement des travaux forestiers sur la Réserve naturelle nationale du ravin de Valbois (25) et signature d'une convention de partenariat avec les propriétaires.



## Accompagnement de la politique Natura 2000

Le CEN Franche-Comté est animateur technique de 3 sites Natura 2000 « Pelouses de Champlitte et étang de Theuley-lès-Vars » (70), « Pelouses de la région vésulienne et vallée de la Colombine (70) », « Côte de Champvermol (25) », pour le compte des collectivités opératrices.

## Des programmes régionaux

Le Pôle MILIEUX HUMIDES de Bourgogne-Franche-Comté

- Production d'un outil de hiérarchisation des milieux humides (en partenariat avec le CNRS)



**113** actions d'assistance technique : pour des opérations (29) pour des stratégies d'intervention (6), pour l'utilisation des inventaires (69), pour les actions de sensibilisation (9)

**30 445** données d'inventaires de milieux humides gérées pour la Franche-Comté

Le programme d'actions en faveur des PELOUSES SÈCHES de Franche-Comté

Définition de la méthode régionale / 1 territoire analysé avec production d'une fiche atlas (Plateau calcaire de l'Ouest)

Le plan d'actions en faveur des TOURBIÈRES de Franche-Comté

Une coordination du programme et **49** tourbières nouvellement inventoriées

Le programme régional d'actions en faveur des MARES de Franche-Comté

**100** nouvelles mares intégrées dans la base de données

Le plan d'actions en faveur de l'AZURÉ DE LA CROISSETTE

**3** nouveaux sites préservés



Programme européen coordonné par le Conservatoire et mis en œuvre avec 5 autres bénéficiaires

Bilan des actions en 2017:

- 1 500 m de drains neutralisés
- 1 150 m de cours d'eau reméandrés
- 1,5 ha de fosses remises en eau
- 1,7 ha de tourbières ou milieux associés réouverts
- 31 animations qui ont réuni 1652 participants et 23 animations dans les écoles qui ont touché 548 scolaires.



## Accompagnement des territoires :

- Politique Espaces naturels sensibles des Départements du Doubs, du Jura et du Territoire de Belfort, avec des appuis techniques et scientifiques.
- Collectivités locales comme par exemple les Villes et les Communautés d'agglomération de Besançon et de Belfort...
- Diverses structures publiques en majorité sur la mise en place de mesures compensatoires

**27** accompagnements pour les documents d'urbanisme (plan local d'urbanisme, cartes communales, plan local d'urbanisme intercommunal, schéma de cohérence territoriale)...



# Participer

## aux dynamiques de réseaux et aux partages d'expérience

### Des échanges avec les gestionnaires de milieux naturels

- Co-organisation des Rencontres des gestionnaires d'espaces naturels de Bourgogne-Franche-Comté avec le CEN Bourgogne à Dijon sur le thème « gestion forestière et biodiversité »
- Auparavant franc-comtoise, l'*Azuré*, la revue du réseau de gestionnaires des Réserves naturelles et des Conservatoires d'espaces naturels concerne depuis 2017 la Bourgogne-Franche-Comté.



### Sigogne

Sigogne, géoportail de diffusion des informations sur la biodiversité, poursuit son développement en 2017, avec notamment de nombreux échanges avec les acteurs bourguignons, pour réfléchir à son évolution dans le cadre de la nouvelle Région. Aujourd'hui, Sigogne compte 324 inscrits et diffuse 3,8 millions de données au travers de 21 dispositifs de collecte.

### Des liens de plus en plus forts avec le Conservatoire d'espaces naturels de Bourgogne

### Assise citoyenne

- 205 membres votants
- Un conseil d'administration avec des représentants d'associations, de collectivités et d'établissements publics, de partenaires et d'individuels
- 28 conservateurs bénévoles représentant le Conservatoire localement
- 60 bénévoles
- 12 spécialistes reconnus dans différentes disciplines constitue le conseil scientifique
- 25 salariés (pour un équivalent temps plein de 20,55)

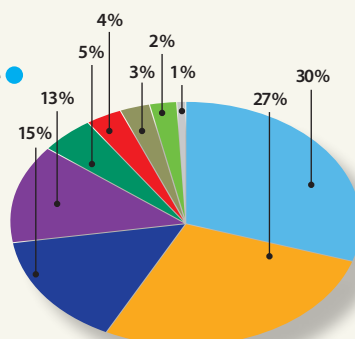


# Bilan financier 2017

## Répartition des subventions et prestations

1 635 088 €

- Agence de l'eau Rhône Méditerranée Corse
- Région Bourgogne-Franche-Comté
- DREAL Bourgogne-Franche-Comté
- Union européenne (Life)
- Natura 2000
- Conseils départementaux (25, 39, 90)
- Mesures compensatoires
- Communes et groupements
- Autres



Maison de l'environnement de Bourgogne Franche-Comté  
7, rue Voirin - 25000 Besançon • 03 81 53 04 20 •  
contact@cen-franchemcomte.org  
www.cen-franchemcomte.org • Suivez-nous sur

Directrice de publication : Muriel Lioriod-Bardi  
Rédaction : CEN Franche-Comté • Mise en page : CEN Franche-Comté  
Photo de couverture : L. Bettinelli (Villard-sur-Bienne, 39) • Autres photos : CEN Franche-Comté > M. Paris, C. Curlier, M. Crouvezier, T. Morvan, L. Delafollye, C. Lapprand, B. Cotte, F. Ravenot, E. Calvar, A. Buttin • Autre : A. Trepte  
Dépôt légal : octobre 2018 / N° ISSN 2119-3576 / Imprimé sur papier recyclé avec chaîne graphique compensée carbone par Simon Graphic à Ornans (25).

Les actions menées par le CEN sont permises par le soutien et la participation des adhérents, des donateurs et des bénévoles, ainsi que par la collaboration et l'aide de nombreux partenaires, dont l'Union européenne, la DREAL Bourgogne Franche-Comté, l'Agence de l'eau Rhône Méditerranée Corse, la Région Bourgogne-Franche-Comté, les Départements (25, 39, 90), les collectivités et associations...



Le Conservatoire est membre de la Fédération des Conservatoires d'espaces naturels

Document réalisé avec le soutien financier de :



RÉGION  
BOURGOGNE  
FRANCHE  
COMTE