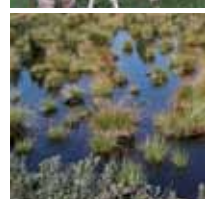




Conservatoire
d'espaces naturels
de Franche-Comté



Bilan d'activité 2011

connaître
protéger
gérer
valoriser



Editorial



Anne Vignot
Présidente
du Conservatoire
d'espaces naturels
de Franche-Comté

La diversité des paysages francs-comtois confère au territoire régional une multitude de milieux et d'écotones constitutifs de son fort potentiel écologique, où les prairies et la forêt sont prégnantes. Caractéristique qui assoit l'image d'une Franche-comté verte. Or, cette région n'échappe pas aux pressions et menaces sur les milieux, en particulier avec la démultiplication des contaminants locaux, régionaux et extrarégionaux, mais aussi la perte constante de superficies et de fonctionnalités propres aux milieux naturels et à leur cohérence écologique. Le rapport milieu naturel et enjeux socio-économiques s'inscrit dans une concurrence déséquilibrée. Le contexte de crise actuel amplifie ces effets.

Plus globalement, l'Europe et l'État français sont confrontés à des objectifs de qualité environnementale, à l'origine de nouvelles directives et lois ; en particulier, avec les lois Grenelle 1 et 2 qui définissent les acteurs de l'environnement et posent les cadres de leurs missions. Les Conservatoires d'espaces naturels en font partie avec le Décret n° 2011-1251 du 7 octobre 2011 relatif à l'agrément des conservatoires régionaux d'espaces naturels.

Un renouvellement nécessaire

C'est donc dans un contexte conjoncturel complexe que l'année 2011 s'est déroulée pour le CEN. Depuis vingt ans que le Conservatoire agit pour la protection, la gestion et la valorisation des milieux naturels et semi naturels régionaux, il a dans la longue durée construit son action sur l'ensemble du territoire franc-comtois, tenant compte et des urgences écologiques locales et des objectifs plus globaux de cohérence des milieux et de leurs interactions nécessaires.

Les actions menées par le CEN ne sont et ne seront plus celles mises en œuvre il y a vingt ans.

La connaissance des processus, l'évolution des milieux et la prise de conscience sociétale des enjeux environnementaux imposent un réajustement régulier des outils et méthodes utilisés par le CEN, mais aussi de ses objectifs.

En outre, avec la loi Grenelle de juillet 2010 reconnaissant les conservatoires d'espaces naturels comme outil de la conservation du patrimoine naturel, et un contexte où les politiques environnementales structurantes se multiplient et se complexifient, la révision de notre mission était nécessaire pour bâtir la stratégie des actions sur des fondamentaux actualisés et consolidés.

Un document d'orientation

Une implication forte de l'ensemble des membres du Conservatoire, bénévoles ou salariés, a permis la définition des nouvelles orientations dans lesquelles nous inscrivons nos actions, pour quels objectifs, quelles ambitions environnementales.

Celles-ci sont formalisées au sein du Document d'orientation 2011-2015, articulant 3 éléments constitutifs : les Fondements sur lesquels le CEN assoit son action, un Plan stratégique identifiant les axes prospectifs, les objectifs et les actions à développer et une Organisation associative réaffirmée qui en favorise la mise en œuvre.

Ce document d'orientation nous guide désormais afin de gagner en structuration et efficacité dans nos interventions. Il doit également permettre à nos partenaires et à nos adhérents d'identifier et d'évaluer nos actions à court et moyen termes et nos ambitions à long terme en faveur de la protection et de la gestion du patrimoine naturel comtois.

Année 2011 : un conservatoire en mouvement

Le CEN a vu également se mettre en place de nouvelles dynamiques. Je pense à celles avec le monde agricole. Nous souhaitons travailler de plus en plus en lien avec les agriculteurs. La SAFER a vécu une restructuration en devenant la SAFER Bourgogne Franche-Comté en 2011 et a ouvert son Conseil d'Administration à notre association. Nous y siégeons désormais. Dès lors, nous avons l'occasion d'approfondir les échanges sur les enjeux agriculture environnement, comme un monde au destin partagé.

L'année 2011 fut donc l'année d'un renouvellement volontaire du conservatoire. Après 20 ans d'activités, il n'était pas question pour l'équipe des salariés et des bénévoles que nous nous inscrivions dans un continuum campé sur des acquis d'expériences et de reconnaissance. Les conservatoires ne sont pas des structures statiques, figées par un quant à soi, mais sont déterminés à se renouveler, s'adapter et se mettre en adéquation aux enjeux sociétaux majeurs. Nous en sommes. ●

Sommaire



| | |
|---|----|
| PARTIE 1 | 3 |
| <i>Préserver & gérer durablement un réseau de sites sur lesquels le CEN Franche-Comté dispose d'une maîtrise foncière</i> | |
| Connaître | 4 |
| Protéger | 6 |
| Gérer | 8 |
| Valoriser | 10 |
| L'actualité des sites en 2011 | 12 |



| | |
|---|----|
| PARTIE 2 | 14 |
| <i>Développer, soutenir & transmettre afin de démultiplier les actions régionales en faveur du patrimoine naturel</i> | |
| Participer à la mise en œuvre de politiques publiques en faveur du patrimoine naturel | 15 |
| Aider à la prise en compte des enjeux biodiversité par d'autres acteurs socio-économiques | 16 |
| Initier, animer ou participer à des programmes régionaux et des plans d'actions | 17 |
| Soutenir les territoires, les gestionnaires et les propriétaires | 19 |
| Co-animer un réseau de gestionnaires | 20 |
| Et aussi | 20 |



| | |
|--|----|
| PARTIE 3 | 21 |
| <i>Participer à la connaissance régionale du patrimoine naturel notamment concernant la gestion des milieux et son suivi</i> | |



| | |
|---|----|
| PARTIE 4 | 22 |
| <i>L'organisation associative et fonctionnelle du Conservatoire d'espaces naturels de Franche-Comté</i> | |
| Bilan financier | 24 |
| Les membres et l'équipe | 26 |
| Le CEN en chiffres et remerciements | 27 |

Connaître



Inventaires et suivis naturalistes

Afin de mettre en place des actions de protection des milieux naturels, le Conservatoire d'espaces naturels de Franche-Comté acquiert une solide connaissance des habitats naturels, de la flore et de la faune. Il réalise des inventaires et des études sur ces écosystèmes pour mieux connaître les secteurs à préserver en priorité, pour définir les actions pluriannuelles à réaliser et pour mesurer l'impact de la gestion mise en œuvre sur ses sites.

L'année 2011 a vu la rédaction de trois nouveaux plans de gestion sur les sites du CEN Franche-Comté (dont un renouvellement). Les actions de connaissance sur les sites du Conservatoire ont relevé de plusieurs types d'intervention en 2011 :

- le suivi des espèces patrimoniales grâce à des protocoles spécifiques. Ces suivis concernent essentiellement des espèces de lépidoptères (papillons) : mélibée (*Coenonympha hero*), cuivré des marais (*Lycaena dispar*), nacré de la canneberge (*Boloria aquilonaris*) notamment et une dizaine d'espèces de flore ;
- le suivi général de végétation et/ou d'habitats ou de peuplements faunistiques ;
- les inventaires complémentaires (faune / flore) ;
- les suivis ou études permettant d'apporter des informations sur le fonctionnement du site (suivis / études hydrologiques ou pédologiques, études topographiques...)

135 espèces de punaises ont été recensées sur la corniche de la Culotte à Loulle !

Carpocoris fuscispinus



Les punaises inventoriées à Loulle (39)

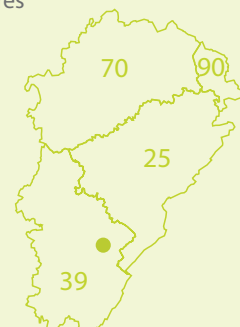
Les hétéroptères ou « punaises » forment un groupe vaste présentant l'intérêt d'avoir des modes de vie et d'alimentation très divers. Un inventaire de ce groupe a été réalisé à la corniche de la Culotte à Loulle, basé sur plusieurs prospections spécifiques durant la saison 2011, et sur des données ponctuelles antérieures.

Deux cortèges ressortent particulièrement :

- **les granivores vivant au sol** : ces espèces vivent dans des habitats ouverts et ras, où elles se meuvent facilement dans la végétation clairsemée. Outre l'intérêt intrinsèque de ces espèces spécifiques aux pelouses sèches, le site constitue à ce jour l'unique station régionale contemporaine de trois d'entre elles (dont une première mention régionale).
- **les alticoles** : l'influence de l'altitude pourtant encore moyenne (640 m) est sensible dans le peuplement, avec au moins huit espèces boréo-montagnardes recensées. Ces espèces sont supposées en limite d'aire de répartition au niveau des corniches du Second Plateau.

On notera encore la grande spécificité du cortège lié à la strate arborescente, avec de nombreuses espèces liées aux chênes et aux bouleaux, deux genres qui dominent largement la strate arborée.

Avec un total de 135 espèces recensées, dont 90 en 2011, la corniche de la Culotte est relativement riche en hétéroptères, au regard de la taille du site et de la relative homogénéité des habitats. Le cortège est vraisemblablement caractéristique des pelouses froides de moyenne altitude, un milieu qui n'avait jamais été prospecté pour les Hétéroptères auparavant.



Piezodorus lituratus

Pré-diagnostic sur la tourbière de la Seigne Juan à Passonfontaine (25)

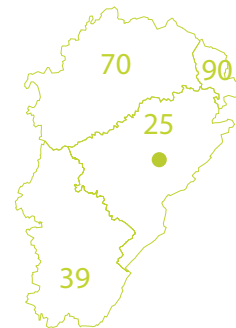


Pierre Goubet, spécialiste des écosystèmes tourbières, réalisant un carottage pour identifier la composition et la structure du complexe tourbeux à Passonfontaine (25).

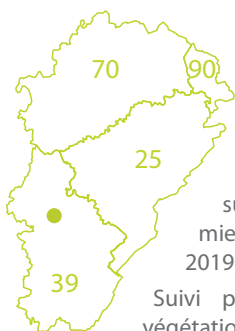
Si le diagnostic d'un site passe évidemment par la caractérisation de sa flore et de sa faune, il est primordial d'en étudier également le fonctionnement, notamment dans le cas des zones humides et plus spécialement des tourbières, qui sont des écosystèmes très sensibles et complexes. C'est pourquoi le CEN fait régulièrement appel à Pierre Goubet. Son expertise en termes de diagnostic fonctionnel des complexes tourbeux permet une caractérisation fine des sites étudiés, et permet de guider efficacement les actions du CEN en donnant des pistes complémentaires pour la conservation.

Ainsi, Pierre Goubet a été sollicité en 2011 pour réaliser un diagnostic préliminaire au plan de gestion que le CEN va réaliser sur la tourbière de la Seigne Juan à Passonfontaine (25) : identification de la composition et de la structure du complexe tourbeux, sondages paléoécologiques au carottier russe, hypothèses fonctionnelles et outils de diagnostics à mettre en place.

Cinq unités fonctionnelles ont pu être distinguées, dont deux sont particulièrement perturbées. Une, au nord-ouest du site, est le siège de processus érosifs liés au piétinement par le bétail, l'autre, en partie centrale, est très boisée du fait de perturbations topographiques liées à la création de nombreux étangs. De grands tremblants sont cependant présents et ont été identifiés comme des secteurs propices à une reprise des processus de création de tourbe. Les cinq unités recensées ayant des caractéristiques propres, l'intérêt patrimonial de cette tourbière est fort puisque l'on rencontre sur une faible surface un grand nombre d'habitats remarquables différents. En termes de conservation, la résilience du haut-marais vis-à-vis des pratiques agropastorales reste à approfondir et proposer des axes de travail nécessitera un suivi correct de la composition et de la structure de la végétation. ●



Nouveaux suivis sur les prairies humides de Montholier (39)



Le site de la Chau (18,5 ha), essentiellement composé de prairies humides, a vu la mise en place de plusieurs suivis en 2011, suite à la rédaction du premier plan de gestion (2011-2019).

Suivi phytosociologique de la végétation d'abord, par placettes permanentes, pour évaluer l'évolution de la végétation suite à la nouvelle gestion mise en place (fauche tardive avec interdiction d'amender). Concernant la flore, un suivi de l'orchis à fleurs lâches (*Anacamptis laxiflora*), espèce phare du site, a été réalisé de façon à contrôler l'impact du pâturage, autorisé en fin de saison. Ce suivi a été complété

La prairie de la Chau abrite l'une des plus importantes populations d'orchis à fleurs lâches (*Anacamptis laxiflora*) de la région.



Couple de damiers de la succise (*Euphydryas aurinia*) sur la prairie humide.

d'une cartographie. Une seconde espèce patrimoniales du site, l'œnanthe à feuilles de peucedan (*Oenanthe peucedanifolia*), a également fait l'objet d'une cartographie.

Enfin a été initié le suivi annuel par transects de deux papillons protégés : le cuivré des marais (*Lycaena dispar*) et le damier de la succise (*Euphydryas aurinia*). Une surveillance de routine des oiseaux liés aux milieux ouverts, notamment la pie-grièche écorcheur (*Lanius collurio*), complète ce panel de suivis. ●



Entoloma cuspidiferum

Inventaire de champignons sur les tourbières du CEN

2011 a constitué la quatrième année de ce programme, consistant en un inventaire des champignons de 27 tourbières gérées (ou en devenir de gestion) par le CEN.

L'objectif de cette étude est d'étendre le spectre des connaissances sur les tourbières, de repérer d'éventuels enjeux de conservation et de les intégrer dans la gestion des sites.

Ainsi, chaque tourbière fait l'objet de prospections réparties sur trois ans, afin d'avoir le meilleur aperçu possible du peuplement. Les inventaires sont réalisés par 21 sociétés naturalistes de Franche-Comté, sous la coordination de la Fédération mycologique de l'Est (FME). Les données collectées permettent également d'enrichir la base de données régionale de la FME, de mieux cerner l'écologie de la fonge liée aux tourbières et de compléter la liste des espèces rares ou menacées de Franche-Comté.

En 2011, les prospections ont permis de découvrir dix espèces semblant nouvelles pour la Franche-Comté et une espèce jusqu'alors réputée disparue. Une synthèse sera réalisée à l'issue de cette étude qui s'achèvera en 2013.



Protéger



Un travail en amont...

Pour protéger les richesses biologiques et les milieux naturels les plus menacés, le Conservatoire d'espaces naturels de Franche-Comté utilise la maîtrise foncière (achat de terrain) et la maîtrise d'usage (convention avec le propriétaire, bail, etc.) pour ensuite y développer les actions pluriannuelles de gestion nécessaires. L'année 2011 a vu une évolution notable concernant les maîtrises foncière ou d'usage du Conservatoire, concrétisation de plusieurs opérations menées dès 2010.

La surface totale des sites bénéficiant d'une action durable du CEN a progressé de 52,6 hectares et elle est aujourd'hui répartie sur 54 sites ou groupes de sites pour une surface totale de 1184 ha.

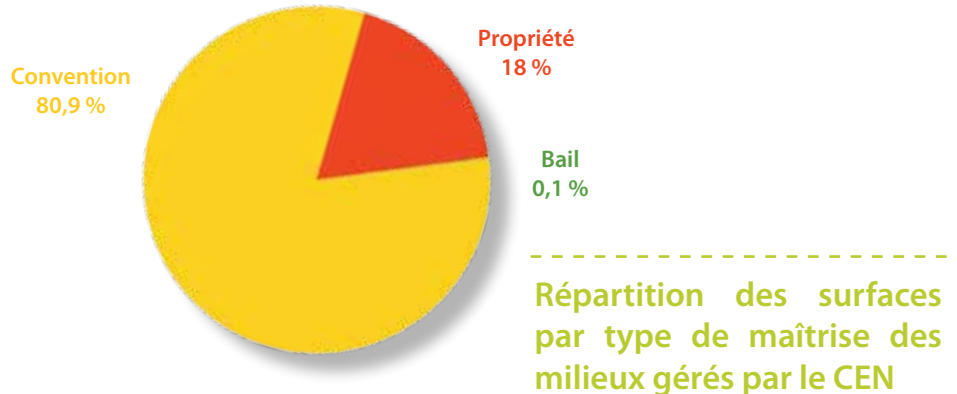
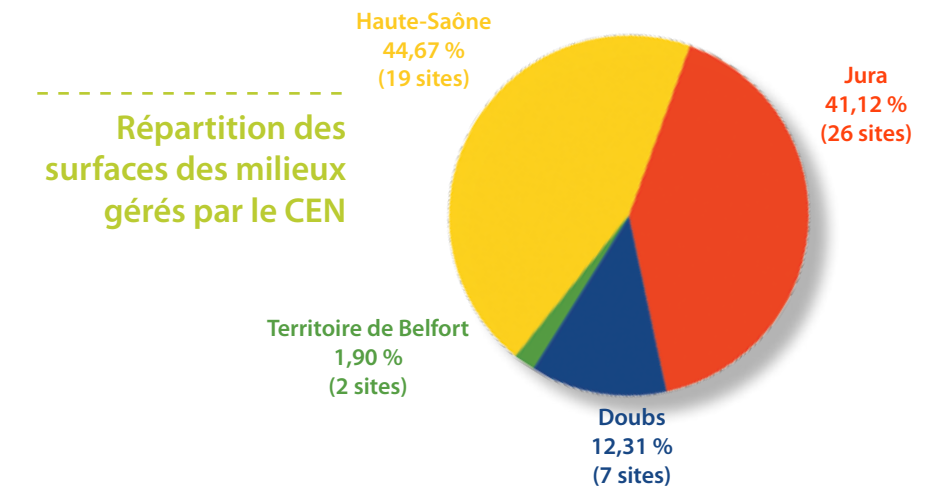
Une acquisition a ainsi été finalisée sur les communes de Betoncourt-Saint-Pancras et Fontenois-la-Ville (70), et des conventions de gestion ont concerné les sites d'Andelot-en-Montagne (39), Roche-et-Raucourt (70) et Voillans (25). Enfin, l'année 2011 a vu la finalisation d'un premier bail emphytéotique de 18 ans pour le CEN, sur le site de « Sur la Seigne » aux Ecorces (25).

Diversité des milieux gérés par le CEN

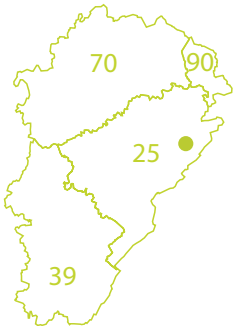
(en surface)



Répartition des surfaces des milieux gérés par le CEN



Répartition des surfaces par type de maîtrise des milieux gérés par le CEN



54

sites ou groupes de sites constituent le réseau de sites CEN totalisant une surface de

1 184 ha



18 %

des surfaces de ce réseau de sites sont des propriétés du CEN, les autres sites étant protégés grâce à des conventions de gestion signées avec les collectivités, les agriculteurs et autres propriétaires divers.

Un premier bail emphytéotique signé par le CEN

Dans le cadre de la préservation des milieux naturels, la maîtrise foncière et d'usage (acquisition, location ou convention de gestion) permet une protection à moyen ou long terme du patrimoine naturel. Parmi les possibilités de location, le bail emphytéotique représente un intérêt réel du fait qu'il donne au locataire des droits proches de ceux du propriétaire pour une durée comprise entre 18 et 99 ans.

Dans le cadre du programme de préservation du réseau de tourbières du CEN, un bail

emphytéotique de plus de 18 ans a été signé avec des propriétaires privés au profit du CEN Franche-Comté pour la location d'environ 2,5 hectares sur la tourbière des « Cerneux-Gourinots » sur la commune Les Ecorces (25).

Cette location vient renforcer la zone de 14 hectares déjà protégée par convention par le CEN qui poursuit les actions de maîtrise foncière et d'usage sur cette tourbière. C'est le premier bail emphytéotique signé au profit du CEN. ●

Une convention de gestion à Roche-et-Raucourt (70)



Éphippigère des vignes (Ephippiger ephippiger)



Le coteau de Sacre-Fontaine est remarquable par la mosaïque de milieux naturels qui s'y trouvent imbriqués.



Chantier bénévoles de défrichage.

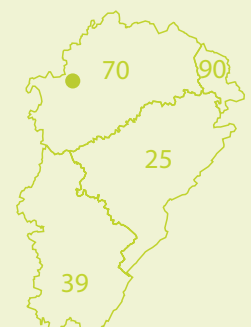
Le coteau de Sacre-Fontaine, à Roche-et-Raucourt, présente une mosaïque de milieux naturels remarquables, dont une pelouse sèche abritant de nombreuses espèces végétales et animales rares et protégées. Soucieuse de préserver ce patrimoine, la commune, propriétaire d'une parcelle au sein d'une ZNIEFF, a fait appel au Conservatoire pour réaliser une expertise des enjeux écologiques et pour y mettre en œuvre une gestion d'ordre conservatoire.

Ainsi, le Conservatoire, grâce à l'obtention d'un financement dans le cadre des mesures supplémentaires en faveur de l'environnement de la LGV Rhin-Rhône branche Est, a accompagné la commune pour protéger

ce patrimoine. En 2011, un plan de gestion quinquennal a alors été rédigé et divers travaux s'en sont suivis : défrichage et création de continuités écologiques, installation de nouvelles clôtures et restauration d'une mare adaptée à l'abreuvement du bétail. Un pâturage a été mis en place suite à ces travaux, pérennisant l'ouverture du milieu et permettant de préserver au mieux les espèces patrimoniales inféodées à cette pelouse sèche.

Le Conservatoire a aidé la commune dans la recherche d'un agriculteur et la signature d'un bail rural à caractère environnemental. Enfin, une convention de gestion a été signée entre le Conservatoire et la commune :

la gestion de ces milieux naturels a ainsi été confiée au Conservatoire (maîtrise d'usage) et celui-ci les a inscrits à son réseau régional de sites.





Un coup de pouce pour la nature

Afin de favoriser la biodiversité sur ses sites, le Conservatoire d'espaces naturels de Franche-Comté met en œuvre différentes opérations de restauration et d'entretien : travaux hydrauliques, débroussaillage, pâturage, fauche... C'est à cette occasion que des partenariats sont engagés avec les acteurs locaux, notamment les agriculteurs. En 2011, ces actions de gestion ont été très diverses tant par leur nature que par les milieux concernés. Pour leur réalisation, le Conservatoire a fait appel à des entreprises spécialisées ou d'insertion, à son technicien berger, à des agriculteurs mais aussi à des bénévoles lors de chantiers nature organisés tout au long de l'année.

25

exploitants agricoles ont contribué à l'entretien et la gestion de sites, ce qui témoigne du lien entre l'activité du Conservatoire et le maintien d'activités sur ces territoires ruraux.



Gestion sur les sites CEN, hors actions menées par des partenaires exploitants agricoles :

49

opérations de gestion réalisées par le CEN en 2011, réparties sur 26 sites.

7

sites ayant bénéficié d'opérations de limitation des ligneux

7

sites sur lesquels des interventions concernant la gestion hydraulique ont eu lieu

11

sites ayant accueilli un pâturage extensif

7

sites sur lesquels des actions de fauche ont été menées

4

sites ont accueilli des chantiers bénévoles

Terrasses alluviales « Sur le Grand Creu » à Quitteur (70)

2011 a été une année importante pour ce site emblématique de la Vallée de la Saône, puisque de nombreuses actions ont pu être mises en œuvre : concertation locale, travaux, suivis scientifiques, etc..

Plusieurs chantiers ont été menés afin de restaurer les milieux sableux. Ainsi, le site a été nettoyé d'une grande quantité de déchets (bâches, piquets et barbelés), et des opérations de lutte contre l'enrichissement, mécanisées et manuelles, ont permis la réouverture de zones sableuses (arrachage de ronciers et genêts, décapage superficiel pour favoriser les hyménoptères sabulicoles).

Une mare et des ornières ont également été créées, dans l'espoir d'une recolonisation prochaine par le crapaud calamite (*Bufo calamita*). Un suivi des communautés végétales a accompagné ces travaux. Les gagées des prés (*Gagea pratensis*) et des champs (*Gagea villosa*), espèces hautement patrimoniales, ont fait l'objet de suivis spécifiques, comme chaque année. Enfin, une sortie a été organisée avec l'OPIE Franche-Comté pour observer la réaction des insectes face à la gestion conduite.



Intervention sur les ronciers et décapage à la pelle mécanique



Création d'une mare



Gagée des prés (*Gagea pratensis*)



Les pelouses des Monts de Gy (70)

Le travail sur les pelouses des Monts de Gy se poursuit avec d'importantes actions sur le secteur de Bucey-lès-Gy. La pelouse de Folle a été remise en pâturage en janvier 2011, après des travaux de pose de clôture et de débroussaillage. La pelouse de Captiot, remise en pâturage depuis 2010, a quant à elle subi un gyrobroyage d'entretien. Afin de suivre le pâturage, un protocole de suivi spécifique a été mis en place et testé sur la pelouse de Folle.

Sur la pelouse de la Fresse, c'est une importante animation foncière qui a débuté pour la contractualisation de baux emphytéotiques et de baux ruraux environnementaux. La remise en état de cette pelouse a aidé à l'installation d'une jeune agricultrice en 2012.

La cartographie de trois nouvelles pelouses est amorcée sur les communes de Gy (Pelouse de Chèvrefeuille), Gézier (Pelouse de Grande Charme) et Oiselay (Pelouse de Combe à la Bergère). Ce travail de terrain permettra la réalisation de fiches de gestion.

Pelouse de Captiot

Spiranthe d'automne
(*Spiranthes spiralis*)



Un chantier de bénévoles à Ougney-Douvot (25)

La pelouse du Champ du bois Banal est constituée de différents faciès d'embuissonnement sur calcaire. Ce site CEN constitue un milieu de vie spécifique pour de nombreuses espèces végétales et animales, notamment un papillon protégé et assez rare en Franche-Comté, l'azuré du serpolet (*Maculinea arion*).

L'abandon des pratiques agricoles depuis plus de trente ans a entraîné une recolonisation ligneuse importante de ce site. Afin de maintenir un milieu semi-ouvert et en vue de la mise

en place d'un pâturage équin extensif, le CEN a organisé un chantier bénévole en octobre 2011, dans le cadre des rendez-vous nature de la maison de l'environnement de Franche-Comté. Ce sont une dizaine de bénévoles qui ont ainsi participé à

l'entretien de ce site, les branches ayant été évacuées par traction animale. ●



Azuré du serpolet
(*Maculinea arion*)



Des travaux sur les mares et étangs de la vallée de la Seille (39)

Des travaux de mises en lumière et de curage ont été réalisés sur les mares localisées le long de l'autoroute A39. Ainsi, trois mares ont été curées et quatre ont été mises en lumière. De nouveaux milieux (ornières) ont également été créés autour de deux mares pour favoriser le sonneur à ventre jaune (*Bombina variegata*).

L'étang au Curé et l'étang de la Coupe à la Dame sont gérés en partenariat avec une piscicultrice locale : des rencontres régulières ont donc eu lieu entre le Conservatoire et l'exploitante.

L'étang Chalât, quant à lui, a été vidangé et pêché à l'automne afin d'offrir aux amphibiens un lieu de reproduction pauvre en prédateurs. Enfin, un dialogue a été engagé avec APRR et la Société Forestière de la Caisse des Dépôts pour l'accès

d'engins afin de réaliser des travaux de mise en lumière de l'étang Chalât et des travaux de création de mares au sein de la prairie proche (Champ des Baraques). ●

! Pêche lors de la vidange de l'étang Chalât afin d'offrir aux amphibiens un lieu de reproduction pauvre en prédateurs.

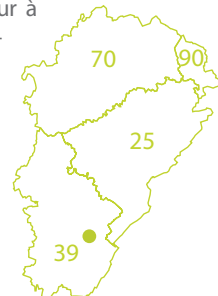


De nouvelles zones humides pâturées aux Quatre-Lacs (39)



Deux troupeaux de Highland cattle ont pu parcourir au cours de la saison 2011 les huit parcs constitués en 2010 sur les zones humides bordant des lacs d'Ilay, de Narlay, et des Petit et Grand Maclu. Ces animaux ont été placés par la Ferme du Hérisson dans le cadre d'un partenariat engagé avec les communes (La Chaux-du-Dombief et Le Frasnois) et le PNR du Haut-Jura, via un contrat Natura 2000 et le Programme régional d'action en faveur des tourbières.

Plus de 20 hectares de moliniaies et bas-marais font donc désormais l'objet d'une exploitation agricole après plusieurs décennies d'abandon. Ce pâturage permettra également de conserver l'ouverture paysagère sur les lacs dans ce secteur à forte vocation touristique. ●



Valoriser



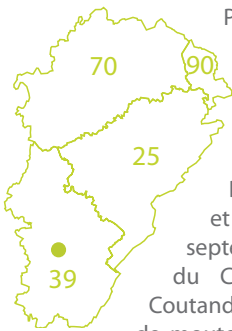
Valoriser pour sensibiliser et impliquer

Outre son action principale de préservation de l'environnement, le Conservatoire d'espaces naturels de Franche-Comté amène localement à la prise en compte citoyenne des enjeux de protection du patrimoine naturel. Il met en place pour cela différentes actions d'information et de communication : soirées d'information, sorties découverte, chantiers nature, plaquettes et livrets de sensibilisation...

Cette année, les actions réalisées sur les sites du Conservatoire concernent une vingtaine d'opérations de valorisation au total, dont :

- 7 animations auprès des scolaires, en lien avec nos sites ;
- 15 sites ayant accueilli des animations grand public ;
- l'intervention de partenaires pour mener des actions de sensibilisation.

Une transhumance pour les vingt ans du Conservatoire



Pour fêter ses vingt ans, le Conservatoire d'espaces naturels de Franche-Comté a organisé une transhumance entre Baume-les-Messieurs et Bonnefontaine (39) en septembre 2011. Le berger du Conservatoire, Christian Coutand, a conduit le troupeau de moutons avec l'aide de près de 130 participants, dans une ambiance conviviale et sous un beau soleil.

Cette animation festive avait pour objectif de sensibiliser les habitants et les élus locaux aux actions du Conservatoire sur la préservation des pelouses sèches. La transhumance a également permis de mettre en valeur les pratiques agro-pastorales traditionnelles favorables au milieu naturel. Le Conservatoire fait en effet pâturer depuis plusieurs années les moutons d'un agriculteur partenaire sur les pelouses de Baume-les-Messieurs et de Bonnefontaine, de mi-juin à septembre. Lors de ce périple, les bénévoles et salariés ont notamment expliqué aux promeneurs que cette pratique permettait de maintenir des

espèces menacées comme le bruant fou (*Emberiza cia*), la pie-grièche écorcheur (*Lanius collurio*) ou encore l'azuré du serpolet (*Maculinea arion*).

A l'arrivée, les randonneurs ont été accueillis par les élus locaux, le président du Conseil général du Jura et la vice-présidente du Conseil régional autour d'un apéritif bio et/ou local. Le Conservatoire a profité de l'occasion pour présenter son Document d'orientation 2011-2015 définissant ses actions, ses objectifs et ses ambitions pour les cinq années à venir. ●

Près de 130 personnes ont accompagné les moutons jusqu'à l'arrivée à Bonnefontaine.

Les randonneurs ont été accueillis par les élus locaux, le président du Conseil général du Jura et la vice-présidente du Conseil régional et ont pu se désaltérer avec une bière « spéciale 20 ans » préparée artisanalement par l'équipe du CEN pour l'occasion.



Les enfants à la découverte des tourbières sur les sites de la Rixouse, Bonlieu, Foncine-le-Haut et des Quatre Lacs



Depuis trois ans, le CEN confie au CPIE du Haut Jura des actions de sensibilisation auprès des élèves des communes du Jura concernées par des espaces naturels qu'il gère.

L'objectif de ces animations est de permettre aux enfants de s'approprier leurs patrimoines naturels sensibles.

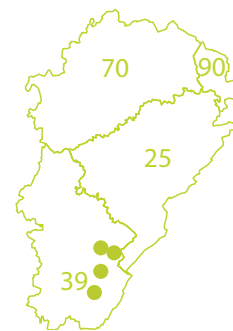
Ainsi, au mois de juin 2011, quatre classes ont pu découvrir la richesse et la magie des tourbières : les écoliers de Foncine-le-Haut ont visité sur leur commune la tourbière de l'Entrecôtes ; ceux de Chaux-du-Dombief ont découvert le fonctionnement complexe de la zone humide des Quatre Lacs ; les écoliers de Bonlieu ont exploré la tourbière boisée autour du lac ainsi que la zone humide exceptionnelle de l'étang du Lautrey ; et à la Rixouse

les enfants ont parcouru la tourbière de « Sous les Montées ».

Ces journées de terrain ont été accompagnées par des journées en classe afin de comprendre quelques notions essentielles sur les tourbières, telles que :

- leur fonctionnement et leurs particularités,
- les notions de milieu et d'écosystème,
- la fragilité de ces milieux et les diverses menaces qui pèsent sur eux,
- les actions de gestion mises en œuvre sur ces sites.

Les enfants ont ensuite conçu différents moyens de communication afin de transmettre leur connaissance des tourbières à la population locale : rédaction d'un article de presse, conception d'un dépliant à diffuser à l'office du tourisme, réalisation d'une exposition... ●



Dessins réalisés par les élèves suite à leur découverte de la tourbière.

Valorisation auprès des communes et du public

La connaissance, la protection et la gestion des milieux naturels sont des éléments indispensables pour préserver la biodiversité qu'ils accueillent. Mais si préserver l'existant et l'avenir de ces milieux par des moyens concrets, tels que des travaux ou des périmètres réglementaires, est une action primordiale, il est un moyen tout aussi efficace de préservation de la biodiversité : la sensibilisation du plus grand nombre. En effet, faire entendre à tout un chacun que le patrimoine naturel est quelque chose de réel et que l'ensemble de la biodiversité résulte d'un équilibre fragile, permet au public de prendre conscience de l'importance de la diversité naturelle dans la vie de l'Homme. C'est pourquoi la valorisation et la sensibilisation font partie des missions du Conservatoire. Sensibiliser les élus des communes à leur patrimoine naturel, au même titre que tout autre patrimoine, est un de ces leviers d'action. Présenter au grand public les espèces et les habitats qui les entourent, les sensibiliser aux menaces existantes et aux enjeux de préservation, valoriser les opérations conduites et expliquer leurs objectifs permet de pérenniser la préservation du patrimoine naturel. Le Conservatoire réalise cette sensibilisation au travers de sorties naturalistes sur le terrain, de conférences, de réunions d'informations... Il valorise ses opérations de gestion en présentant les travaux mis en œuvre et en y investissant les acteurs locaux. Mais l'avenir de la sauvegarde de l'environnement appartient aussi aux générations futures, c'est pourquoi le Conservatoire met régulièrement en place avec ses partenaires

des programmes de sensibilisation auprès du public scolaire.

Ainsi, cette année 2011, ce sont plus de 15 animations à destination du grand public qui ont été réalisées sur le réseau de sites du Conservatoire, ainsi que 7 qui concernaient spécifiquement un public scolaire (ces dernières sont parfois réalisées en partenariat avec un CPIE). Les élus communaux sont un levier important pour la réussite d'actions sur un site : c'est pourquoi le Conservatoire a présenté les plans de gestion de sites remarquables à une dizaine de communes de la région cette année. Mais il s'agit également d'élargir la sensibilisation au-delà des élus afin de toucher le plus grand nombre dans un esprit de concertation. C'est ainsi que près d'une vingtaine de réunions annuelles de concertation avec les partenaires de la gestion ont été conduites. L'appropriation locale a été réalisée au travers de réunions d'information à destination des habitants de cinq communes, sur des milieux aussi divers que des pelouses sèches ou des tourbières. Cette appropriation locale peut aussi se traduire sous une autre forme, plus large cette fois : des bulletins communaux ont été agrémentés d'articles du Conservatoire afin d'expliquer les richesses présentes sur le site concerné et les actions conduites pour le préserver. ●



Animation avec des enfants de l'école primaire de Froideterre et des personnes malvoyantes de l'association SINAPS sur la tourbière de la Grande Pile (70).



Soirée d'information sur la corniche du Bénédegand à Ney (39). Près de 50 personnes étaient présentes.



Les chantiers nature sont également utiles pour valoriser un site et sensibiliser le public local.

L'actualité des sites en 2011

Doubs



Sur les Seignes (Frambouhans et Les Ecorces)

Animation foncière
Rédaction ou renouvellement du plan de gestion
Synthèse, rédaction, édition du rapport annuel



Cerneux-Gourinots (Frambouhans)

Animation, communication ou information grand public
Suivi d'espèces rares, emblématiques, menacées à différentes échelles : flore
Suivi sur les dynamiques hydrologiques, leurs évolutions et conséquences sur les milieux, sur les paramètres physico-chimiques et la qualité du milieu aquatiques
Synthèse, rédaction, édition du rapport annuel

Bois du Champ Banal (Ougney-Douvot)

Limitation des ligneux
Chantier réalisé par un agriculteur



Barchet (Passonfontaine)

Animation scolaire
Concertation locale
Suivi de peuplement (plusieurs groupes d'espèces occupant les mêmes habitats) : entomofaune
Suivi de peuplement : lépidoptères
Suivi des habitats à l'aide d'indicateurs d'évolution du ou des milieux
Suivi d'espèces rares, emblématiques, menacées à différentes échelles : lépidoptères
Suivi d'espèces rares, emblématiques, menacées à différentes échelles : flore
Suivi du pâturage
Synthèse, rédaction, édition du rapport annuel



Grande Seigne (Passonfontaine)

Concertation locale
Limitation des ligneux
Suivi d'espèces rares, emblématiques, menacées à différentes échelles : flore
Suivi d'espèces rares, emblématiques, menacées à différentes échelles : lépidoptères
Suivi de peuplement : entomofaune
Suivi du pâturage
Suivi des habitats à l'aide d'indicateurs d'évolution du ou des milieux
Synthèse, rédaction, édition du rapport annuel



Pelouses de la Levée à Voillans

Présentation du plan de gestion
Pâturage extensif
Suivi du pâturage
Suivi de peuplement (plusieurs groupes d'espèces occupant les mêmes habitats) : faune
Synthèse, rédaction, édition du rapport annuel

Jura

Mares et étangs de la vallée de la Seille (ex-APRR)

Gestion hydraulique
Concertation locale
Limitation des ligneux

Les Bruyères (Andelot-en-Montagne)

Etude hydrologique
Gestion hydraulique
Pâturage extensif



Suivi des habitats à l'aide d'indicateurs d'évolution du ou des milieux
Suivi d'espèces rares, emblématiques, menacées à différentes échelles : faune
Suivi d'espèces rares, emblématiques, menacées à différentes échelles : flore
Synthèse, rédaction, édition du rapport annuel

Sous-la-Baume, Sous-la-Chapelle, Sous-Ramboin (Baume-les-Messieurs)

Animation, communication ou information grand public
Chantier bénévole
Pâturage extensif
Suivi d'espèces rares, emblématiques, menacées à différentes échelles : faune
Suivi des habitats à l'aide d'indicateurs d'évolution du ou des milieux
Suivi du pâturage



Tourbière du lac et étang du Lautrey (Bonlieu)

Animation foncière
Animation scolaire
Animation, communication ou information grand public
Concertation locale
Etude hydraulique
Suivi d'espèces rares, emblématiques, menacées à différentes échelles : faune
Suivi d'espèces rares, emblématiques, menacées à différentes échelles : flore
Synthèse, rédaction, édition du rapport annuel

Tartre Briod (Bonnefontaine)

Mise en place / entretien de clôtures
Pâturage extensif
Suivi des habitats à l'aide d'indicateurs d'évolution du ou des milieux
Suivi d'espèces rares, emblématiques, menacées à différentes échelles : faune
Suivi d'espèces rares, emblématiques, menacées à différentes échelles : flore
Suivi du pâturage
Travaux réalisés par un prestataire



Seigne (Censeau et Esserval-Tartre)

Animation foncière
Concertation locale
Pâturage extensif
Synthèse, rédaction, édition du rapport annuel

Tourbière Sous les Montées (La Rixouse)

Animation foncière
Concertation locale



Sous la Roche et En Prailard (La Rixouse)

Animation foncière
Animation scolaire
Concertation locale
Plan de gestion

Sur le But (Doucier)

Concertation locale
Suivi d'espèces rares, emblématiques, menacées à différentes échelles : flore

Mare aux Demoiselles (Esserval-Tartre)

Concertation locale
Etude qualité de l'eau
Suivi de peuplement : faune
Suivi de peuplement (plusieurs groupes d'espèces occupant les mêmes habitats) : odonates
Suivi des habitats à l'aide d'indicateurs d'évolution du ou des milieux



Prés Vieux (Esserval-Tartre)

Animation foncière
Concertation locale
Suivi sur les dynamiques hydrologiques, leurs évolutions et conséquences sur les milieux, sur les paramètres physico-chimiques et la qualité du milieu aquatiques

Synthèse, rédaction, édition du rapport annuel



Entrecotes du milieu (Foncine-le-Haut)

Concertation locale
Suivi des habitats à l'aide d'indicateurs d'évolution du ou des milieux
Suivi d'espèces rares, emblématiques, menacées à différentes échelles : flore
Suivi d'espèces rares, emblématiques, menacées à différentes échelles : faune
Suivi sur les dynamiques hydrologiques, leurs évolutions et conséquences sur les milieux, sur les paramètres physico-chimiques et la qualité du milieu aquatiques
Synthèse, rédaction, édition du rapport annuel



Lac des Rouges Truites (Lac-des-Rouges-Truites)

Concertation locale
Suivi d'espèces rares, emblématiques, menacées à différentes échelles : lépidoptères
Suivi sur les dynamiques hydrologiques, leurs évolutions et conséquences sur les milieux, sur les paramètres physico-chimiques et la qualité du milieu aquatiques
Suivi/étude d'espèces rares, emblématiques, menacées à différentes échelles : flore
Synthèse, rédaction, édition du rapport annuel



Mou de Pleure (la Chaînée-des-coups)

Concertation locale
Suivi des habitats à l'aide d'indicateurs d'évolution du ou des milieux
Suivi sur les dynamiques hydrologiques, leurs évolutions et conséquences sur les milieux, sur les paramètres physico-chimiques et la qualité du milieu aquatiques
Synthèse, rédaction, édition du rapport annuel

Sur les Roches (Le Frasnois)

Animation foncière
Concertation locale
Suivi d'espèces rares, emblématiques, menacées à différentes échelles : flore
Gestion des espèces patrimoniales
Surveillance du site



Quatre-Lacs (Le Frasnois et La Chaux-du-Dombief)

Animation scolaire
Pâturage extensif
Chantier organisé par le CEN
Suivi du pâturage
Concertation locale
Gestion des espèces patrimoniales
Suivi d'espèces rares, emblématiques, menacées à différentes échelles : faune
Suivi d'espèces rares, emblématiques, menacées à différentes échelles : flore
Synthèse, rédaction, édition du rapport annuel



Corniche de la Culotte (Loulle)

Inventaire des Hétéroptères
Pâturage extensif
Suivi des habitats à l'aide d'indicateurs d'évolution du ou des milieux
Suivi de peuplement : lépidoptères
Suivi d'espèces rares, emblématiques, menacées à différentes échelles : entomofaune
Suivi d'espèces rares, emblématiques, menacées à différentes échelles : flore
Suivi du pâturage
Suivi de la gestion
Surveillance du site
Synthèse, rédaction, édition du rapport annuel



Val Dessous (Menetrux-en-Joux)

Animation foncière
 Animation, communication ou information grand public
 Etude hydrologique
 Production, entretien ou renouvellement d'outils de communication
 Suivi des habitats à l'aide d'indicateurs d'évolution du ou des milieux
 Suivi d'espèces rares, emblématiques, menacées à différentes échelles : faune
 Suivi d'espèces rares, emblématiques, menacées à différentes échelles : flore
 Suivi du pâturage
 Synthèse, rédaction, édition du rapport annuel



Prairie de la Chau (Montholier)

Animation foncière
 Concertation locale
 Plan de gestion
 Suivi de la gestion
 Suivi des habitats à l'aide d'indicateurs d'évolution du ou des milieux
 Suivi d'espèces rares, emblématiques, menacées à différentes échelles : faune
 Suivi d'espèces rares, emblématiques, menacées à différentes échelles : flore

Grands Communaux (Montigny-sur-l'Ain)

Complément d'étude sur la topographie et la pédologie du site
 Concertation locale
 Animation foncière
 Gestion des espèces patrimoniales
 Pâturage extensif
 Suivi d'espèces rares, emblématiques, menacées à différentes échelles : flore



Corniche du Benedegand (Ney)

Animation foncière
 Animation scolaire
 Animation, communication ou information grand public
 Limitation des ligneux
 Suivi d'espèces rares, emblématiques, menacées à différentes échelles : faune
 Suivi d'espèces rares, emblématiques, menacées à différentes échelles : flore
 Surveillance du site
 Synthèse, rédaction, édition du rapport annuel

Haute-Saône

Vieille Saône (Autet)

Suivi d'espèces rares, emblématiques, menacées à différentes échelles : faune
 Suivi d'espèces rares, emblématiques, menacées à différentes échelles : flore



Prairies du Colombey (Amoncourt et Fleurey-lès-Faverney)

Concertation locale
 Synthèse, rédaction, édition du rapport annuel
 Non intervention



Forêt (Belfahy)

Concertation locale



Etang des bois (Betoncourt-Saint-Pancras et Fontenois-la-Ville)

Plan de gestion
 Suivi d'espèces rares, emblématiques, menacées à différentes échelles : flore



Folle, Fresse, Champs-Tourneaux, Felot (Bucey-lès-Gy)

Animation foncière
 Animation scolaire

Débroussaillage / pose de clôtures
 Concertation locale
 Suivi des habitats à l'aide d'indicateurs d'évolution du ou des milieux
 Suivi du pâturage

Combe Charton (Champlitte)

Concertation locale
 Pose de clôtures pour pâturage ovins
 Suivi d'espèces rares, emblématiques, menacées à différentes échelles : flore

Pelouses sèches (Champlitte)

Pâturage extensif
 Suivi du pâturage

Patis des Baudiches (Courcuire)

Pâturage extensif



Etang Pellevin (Ecomagny)

Animation, communication ou information grand public
 Concertation locale
 Fauche/débroussaillage
 Suivi de peuplement : faune
 Suivi des habitats à l'aide d'indicateurs d'évolution du ou des milieux
 Suivi d'espèces rares, emblématiques, menacées à différentes échelles : flore
 Suivi sur les dynamiques hydrologiques, leurs évolutions et conséquences sur les milieux, sur les paramètres physico-chimiques et la qualité du milieu aquatiques
 Synthèse, rédaction, édition du rapport annuel

Les Montants (Fouvent-Saint-Andoche)

Suivi d'espèces rares, emblématiques, menacées à différentes échelles : flore
 Suivi d'espèces rares, emblématiques, menacées à différentes échelles : lépidoptères
 Fauche
 Gestion des espèces patrimoniales
 Limitation des ligneux
 Pâturage extensif
 Chantier bénévoles



Sur le Grand Creu (Quitteur)

Animation foncière
 Concertation locale
 Fauche/débroussaillage
 Limitation des ligneux
 Suivi des habitats à l'aide d'indicateurs d'évolution du ou des milieux
 Suivi d'espèces rares, emblématiques, menacées à différentes échelles : faune
 Suivi d'espèces rares, emblématiques, menacées à différentes échelles : flore
 Synthèse, rédaction, édition du rapport annuel

La Longue Fin (Renaucourt)

Suivi d'espèces rares, emblématiques, menacées à différentes échelles : flore
 Suivi d'espèces rares, emblématiques, menacées à différentes échelles : lépidoptères
 Gestion des espèces patrimoniales
 Fauche
 Chantier bénévoles



Pelouse de Sacre Fontaine (Roche-et-Raucourt)

Chantier bénévoles
 Concertation locale
 Plan de gestion
 Suivi d'espèces rares, emblématiques, menacées à différentes échelles : faune
 Suivi d'espèces rares, emblématiques, menacées à différentes échelles : flore
 Suivi du pâturage



Ambyme (Servance)

Concertation locale
 Synthèse, rédaction, édition du rapport annuel
 Animation foncière
 Animation, communication ou information grand public
 Gestion hydraulique
 Limitation des ligneux
 Suivi des habitats à l'aide d'indicateurs d'évolution du ou des milieux
 Suivi d'espèces rares, emblématiques, menacées à différentes échelles : lépidoptères
 Suivi sur les dynamiques hydrologiques, leurs évolutions et conséquences sur les milieux, sur les paramètres physico-chimiques et la qualité du milieu aquatiques



Sennepey (St-Barthelemy et Montessaux)

Animation foncière
 Animation, communication ou information grand public
 Gestion des espèces invasives
 Limitation des ligneux
 Suivi d'espèces rares, emblématiques, menacées à différentes échelles : faune
 Suivi d'espèces rares, emblématiques, menacées à différentes échelles : flore
 Synthèse, rédaction, édition du rapport annuel



Grande Pile (St-Germain)

Animation scolaire
 Animation spécialisée
 Animation, communication ou information grand public
 Concertation locale
 Limitation des ligneux
 Plan de gestion
 Production, entretien ou renouvellement d'outils de communication
 Suivi d'espèces rares, emblématiques, menacées à différentes échelles : faune
 Suivi d'espèces rares, emblématiques, menacées à différentes échelles : flore
 Suivi d'espèces rares, emblématiques, menacées à différentes échelles : odonates
 Suivi sur les dynamiques hydrologiques, leurs évolutions et conséquences sur les milieux, sur les paramètres physico-chimiques et la qualité du milieu aquatiques
 Synthèse, rédaction, édition du rapport annuel

Etang (Theuley-les-Vars)

Animation foncière

Pelouse de Sacre Fontaine à Roche-et-Raucourt (70)

- Rédaction du plan de gestion
 - Actions de restauration

Territoire de Belfort



Rouge Fosse (Chèvremont)

Concertation locale
 Pâturage extensif
 Suivi d'espèces rares, emblématiques, menacées à différentes échelles : faune
 Suivi d'espèces rares, emblématiques, menacées à différentes échelles : flore
 Synthèse, rédaction, édition du rapport annuel

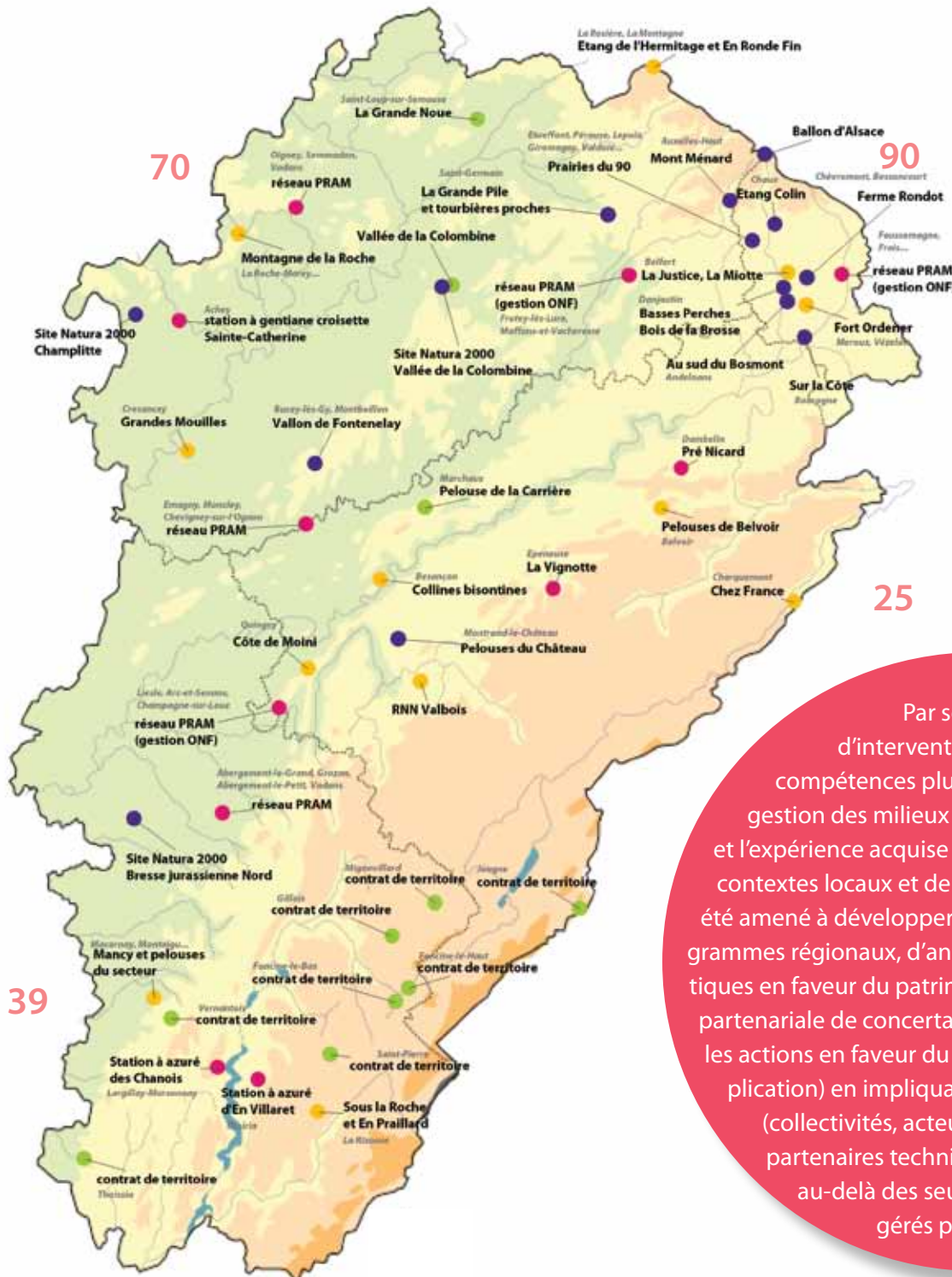
RAPPORTS PRODUITS AU CEN EN 2011

Plan de gestion

Rapport de synthèse/bilan

Diagnostic

DÉVELOPPER, SOUTENIR & TRANSMETTRE afin de démultiplier les actions régionales en faveur du patrimoine naturel



Carte des autres sites d'intervention du CEN

- Soutien à la mise en œuvre de politiques publiques en faveur du patrimoine naturel
- Programmes régionaux et plans d'actions
- Assistance aux collectivités locales, aux gestionnaires et aux propriétaires
- Aide à la prise en compte des enjeux biodiversité par d'autres acteurs socio-économiques

Par son champ d'intervention régional, ses compétences pluridisciplinaires pour la gestion des milieux naturels et semi-naturels et l'expérience acquise dans la prise en compte des contextes locaux et de la concertation, le CEN FC a été amené à développer son action au travers de programmes régionaux, d'animation et de soutien aux politiques en faveur du patrimoine naturel. Cette démarche partenariale de concertation a pour objectif d'étendre les actions en faveur du patrimoine naturel (démultipliation) en impliquant l'ensemble de la société (collectivités, acteurs socio-économiques, partenaires techniques et scientifiques...) au-delà des seuls sites préservés et gérés par le CEN FC.

Participer à la mise en œuvre de politiques publiques en faveur du patrimoine naturel

L'implication du CEN Franche-Comté dans la politique Natura 2000

- Site de Natura 2000 « Pelouses de la région vesulienne et vallée de la Colombine »



Animateur technique de la Communauté d'agglomération de Vesoul, structure animatrice, le CEN a poursuivi en 2011 la mise en œuvre du Docob en partenariat, pour la partie agricole, avec la Chambre d'agriculture de Haute-Saône. Ceci s'est traduit notamment par l'incitation à la mise en place de contrats « non agricoles et non forestiers », par la validation de la charte Natura 2000 après deux réunions de travail « Agricole » et « Forêts » et par la rédaction du cahier des charges concernant la mise en œuvre d'actions de gestion et de restauration dans le cadre des mesures compensatoires de la première extension de la Carrière de Dampvalley-lès-Colombe. Le CEN a également participé aux réunions de concertation avec le Syndicat mixte d'études et de travaux d'aménagement (SMETA) du Durgeon qui ont porté sur la restauration et l'entretien des ripisylves le long de la Colombine afin de coordonner au mieux les actions Natura 2000 et les actions dans le cadre du contrat de rivière Durgeon.

- Site de Natura 2000 « Pelouses de Champlitte et étang de Theuley-lès-Vars »

La commune de Champlitte s'étant portée candidate pour être structure animatrice du site Natura 2000 en fin d'année 2010, elle a

souhaité que le CEN soit animateur technique pour la mise en œuvre du Docob qu'il a rédigé. En 2011, les actions menées par le CEN ont concerné la mise à jour des données administratives et écologiques du Docob et les premières réflexions sur l'éventualité d'une extension du périmètre du site. Une proposition d'extension a été présentée et validée au Copil. Le CEN, en concertation avec les différents partenaires, a élaboré une charte Natura 2000 qui a été validée en Copil.



• Autres sites et autres actions

Le CEN a aussi participé aux réunions de comité de pilotage de plusieurs sites Natura 2000 et à des réunions de travail dans le cadre de la constitution des premières listes locales relatives aux projets soumis à évaluation d'incidences au titre de Natura 2000, ainsi qu'à des Commissions Départementales de la Nature et des Paysages et des Sites. ●

24 sites

du Conservatoire sont partiellement ou en totalité des sites Natura 2000 «habitats», soit

792 hectares

Participation aux réflexions accompagnant les politiques structurantes en faveur de l'environnement

Le CEN a participé aux différentes réflexions qui ont pu être engagées au cours de l'année 2011, notamment :

- La stratégie de création des aires protégées (SCAP) : participation aux groupes de travail. Présentation du rôle du CEN dans cette stratégie au travers de l'évolution possible de certains de ses sites gérés vers une protection réglementaire, mais aussi par son réseau de sites comme outil complémentaire à la démarche SCAP.
- L'animation régionale en faveur des zones humides : participation au Comité régional zones humides restreint. Préparation de l'engagement en 2012 d'une première année d'animation régionale, portée par le CEN, avec le soutien de l'Agence de l'eau Rhône Méditerranée & Corse, du Conseil régional et de la DREAL FC.
- Le schéma régional de cohérence écologique (SRCE) : participation au Comité régional biodiversité, au groupe de travail "Infrastructures", aux échanges concernant le rôle du Plateau du patrimoine naturel de la MEFC dans l'élaboration de ce schéma. ●

Le CEN et les Réserves naturelles régionales

En 2011, le CEN a continué de soutenir et accompagner le Conseil régional dans sa politique de développement du réseau des Réserves naturelles régionales :

- dans le cadre de la définition de l'arrêté relatif à l'institution du Comité consultatif de la Réserve naturelle régionale (RNR) du Vallon de Fontenelay (70), site dont France Nature Environnement Franche-Comté est propriétaire ;

- en avançant fortement dans le travail préalable à la création d'une RNR sur l'un des sites phares gérés par le CEN : la tourbière de la Grande Pile (70). Sur ce site et ses alentours, notamment grâce à une participation volontaire de la commune de Saint-Germain, la maîtrise foncière s'est encore améliorée. Cela a permis au CEN de présenter différentes propositions de périmètres élargis, englobant plusieurs zones tourbeuses voisines (bois de Question, tourbière des Monts Reveaux...) ainsi que la « matrice » forestière sur le bassin versant des tourbières. En parallèle, une synthèse scientifique a été réalisée et la consultation des propriétaires privés encore concernés, ainsi que des différents gestionnaires et usagers (communes, ONF, chasseurs, randonneurs...), a débuté. Cela a permis d'aboutir à la fin de l'année à la rédaction d'un premier projet de règlement intérieur pour la réserve, qui sera prochainement proposé aux acteurs locaux et à la Région.

La tourbière des Monts Reveaux, qui pourrait être intégrée à la future Réserve naturelle régionale.



Un accompagnement des politiques Espaces Naturels Sensibles

• Comme par le passé, le CEN a accompagné les politiques Espaces naturels sensibles des Conseils généraux du Territoire de Belfort et du Doubs.

Ainsi, le Conservatoire a poursuivi ses actions engagées sur le Territoire de Belfort, suivies scientifiques et suivies des actions de gestion, et rédigé les cahiers des charges afin de préparer la mise en place en 2012 de pâturages ovins extensifs, notamment sur les sites des « pelouses au Sud du Bosmont » à Andelnans et de « Rouge fosse » à Chèvremont.

Deux conventions tripartites commune/CG 90/CEN ont été signées en 2011. Elles concernent les pelouses sèches de « La Côte » à Bourogne et la pelouse « au Sud de Bosmont » à Andelnans. Ces conventions, établies pour une durée de cinq ans, précisent les modalités du partenariat dans le cadre de la politique des ENS du Département.

Une autre convention a été signée en 2011 entre le CEN et la Fédération départementale des chasseurs 90. Elle concerne la mise en commun des moyens, notamment humains, visant l'entretien de la mare située sur le site des pelouses du « Bois de la Brosse » à Danjoutin. Un chantier a ainsi été réalisé en novembre 2011.

Dans le Doubs, le CEN a également continué ses actions de suivi annuel du pâturage sur deux ENS à Quingey et Belvoir. Des actions sur un nouveau site ont été mises en place par le CG 25 sur la commune de Montrond-

le-Château. Après avoir réalisé les premiers inventaires faune et flore, la cartographie des habitats, le CEN a rédigé les premières recommandations de gestion et les premiers travaux ont été réalisés début 2012. Ce nouveau partenariat devrait se poursuivre les années à venir.

• Poursuite du programme « Mesures supplémentaires en faveur de l'environnement de la LGV Rhin-Rhône Branche Est initié par le Conseil général du Territoire de Belfort

En 2011, les actions de préservation et de restauration des pelouses sèches et des prairies humides oligotrophes du Territoire de Belfort se sont poursuivies dans le cadre de ce programme. Notamment, des démarches de maîtrise foncière et d'usage ont été engagées en 2011 et se poursuivront en 2012 et 2013. Ces actions visent à pérenniser la protection des pelouses sèches et des prairies humides identifiées comme prioritaires. Ont été considérés comme prioritaires les sites dont les inventaires ont révélé un intérêt écologique et qui sont menacés soit par un changement de pratiques agricoles (intensification), soit par un abandon des pratiques (fin d'exploitation) entraînant à terme une fermeture du milieu.

> Les pelouses calcaires :

Dans le cadre de la mise en œuvre des plans de gestion rédigés en 2010 en partenariat avec le CBNFC-ORI, le CEN a élaboré des cahiers des charges visant à la mise en place



Le silène viscaire (Silene viscaria), en danger critique d'extinction, fait partie des espèces indicatrices pouvant être identifiées par les agriculteurs sensibilisés. Les prairies oligotrophes du 90 abritent les seules stations de la région.

de pâturages extensifs, en partenariat avec la Chambre d'agriculture 90, notamment sur les sites de Danjoutin « Fort des Basses Perches » et de Chèvremont « Ferme Rondot ». Afin de mettre en place le pâturage sur le site de Chèvremont, des démarches de maîtrise foncière ont été engagées. Des baux de locations au profit du CG 90 et des conventions des gestion tripartites devraient être signés en 2012.

> Les prairies humides oligotrophes :

Suite à la rédaction par le CEN en 2010, en partenariat avec le CBNFC-ORI, d'un document mentionnant notamment l'état de conservation des habitats et une synthèse de l'enquête agricole menée par la Chambre d'agriculture, des mesures agro-environnementales ont été mises en place par le CG 90. Le CEN a été sollicité dans le cadre de la sensibilisation des agriculteurs signataires. Ceci s'est traduit par plusieurs sorties sur le terrain afin de permettre l'identification par les exploitants des espèces indicatrices. ●

Aider à la prise en compte des enjeux biodiversité par d'autres acteurs socio-économiques

Les contrats de territoire

Le programme de soutien aux investissements matériels et immatériels liés à l'entretien, à la restauration et à la mise en valeur du patrimoine naturel et paysager des pâturages du massif du Jura a été reconduit pour la période 2011/2013 par le Conseil régional de Franche-Comté, la DRAAF, le Commissariat de Massif du Jura et la Chambre régionale d'agriculture. Le CEN intervient en qualité d'expert sur les projets concernant la réouverture de pâturages abandonnés, la création de chemin d'exploitation ou la pose de clôtures. Il effectue un diagnostic écologique initial, puis élabore un cahier des charges encadrant les travaux. En 2011, quatre diagnostics ont été réalisés sur trois sites jurassiens (Gillois, Foncine-le-Bas et Vernantois) et un dans le Doubs (Jougne). Sur le site de Vernantois, ceux-ci ont notamment permis la prise en compte de la présence d'une population d'azuré de la croissette (*Maculinea alcon rebeli*) dans la réalisation des travaux de débroussaillage. Après travaux, un suivi scientifique annuel ou bisannuel, permettant l'évaluation de l'impact des travaux, est mis en place par le CEN. Au fil des années, le suivi des sites après travaux montre qu'une réouverture prenant en compte la biodiversité peut être compatible avec les objectifs agricoles et paysagers. ●

Mesures supplémentaires en faveur de l'environnement de la LGV Rhin-Rhône Branche Est

Dans le cadre de ses missions d'assistance, le Conservatoire accompagne divers acteurs, dont Réseau Ferré de France pour la mise en œuvre des mesures supplémentaires en faveur de l'environnement de la LGV Rhin-Rhône Branche Est (mesures co-financées par les collectivités territoriales). C'est à ce titre que différentes demandes de financement ont été élaborées afin d'apporter un soutien à certains sites CEN sur lesquels des difficultés de financement apparaissent et pour procéder à l'acquisition de milieux remarquables, sans lequel il aurait été difficile de mobiliser les fonds nécessaires. Ainsi, l'année 2011 a vu en Haute-Saône, grâce à ces mesures supplémentaires, la rédaction du plan de gestion quinquennal du Coteau de Sacre Fontaine à Roche-et-Raucourt et la mise en œuvre d'opérations de restauration. Ces crédits ont également été investis sur les Monts de Gy, avec la remise en place de pâturage par de lourds travaux de réouverture de milieux et la mise en place de clôtures pour que les pelouses sèches du secteur retrouvent une meilleure qualité environnementales. Milieu atypique, une culture hébergeant des espèces rares et protégées de messicoles a pu être gérée à Champlitte, tout comme les pelouses sèches attenantes. Un partenariat fort a été mené avec la Chambre d'agriculture sur la vallée de la Colombine pour permettre des mesures agro-environnementales sur les prairies et pelouses de ce territoire. ●



Culture à Champlitte (70) hébergeant des espèces rares et protégées de messicoles.

Initier, animer ou participer à des programmes régionaux et des plans d'actions

Le Programme régional d'actions en faveur des mares



Une des mares de Bernard Malcuit, éleveur bovin impliqué dans la conservation de sept mares sur le réseau pilote d'Emagny-Monclay-Chevigney-sur-l'Ognon (25) : « Les mares, je n'en pense que du bien ! »



L'année 2011 a marqué une évolution charnière pour le Programme régional d'actions en faveur des mares de Franche-Comté, co-animé par l'ONF et le Conservatoire et financé par l'Agence de l'eau, la Région et les Conseils généraux du Jura, du Doubs et de la Haute-Saône. En effet, depuis le commencement de la Tranche 2 en 2009, vouée à la mise en œuvre des plans de gestion réalisés sur les six réseaux pilotes de mares élaborés lors de la Tranche 1, des modifications ont été réalisées sur les opérations transversales et sur la portée même du programme.

C'est en 2011 que s'est achevé l'exercice 2009 du programme, avec un bilan très satisfaisant concernant les actions menées sur les six réseaux pilotes : près d'une cinquantaine de mares protégées, 32 mares restaurées ainsi que 4 créées et de très nombreux élus, exploitants agricoles et habitants sensibilisés. La dynamique reste néanmoins hétérogène selon les réseaux, tant au niveau politique qu'au niveau agricole avec une intensification des pratiques culturales ressentie sur la majorité des secteurs. L'engagement budgétaire 2010 a vu la continuité des opérations de gestion conservatoire sur les réseaux pilotes de mares identifiés dans la région Franche-Comté au travers de travaux de curage, de mise en lumière, de reprofilage de berges, de mise en défens, d'installations pour l'abreuvement du bétail ou encore l'amélioration de la connectivité inter-mares par un travail sur la matrice.

Concernant les actions transversales du PRAM, de profonds changements ont eu lieu : les opérations d'appel à projets et de réseau régional

d'acteurs, abandonnées en 2010 par certains financeurs, ont su trouver une nouvelle dimension au travers de nouvelles actions rejoignant ainsi l'objectif principal du programme : se forger une expérience sur les réseaux pilotes afin de démultiplier les actions conduites en suscitant des projets annexes sur ces écosystèmes remarquables à l'échelle de la région. C'est ainsi que les animateurs du PRAM peuvent jouer un rôle de référent régional en matière de gestion de mares : ils sont à ce titre régulièrement sollicités par de nombreux gestionnaires de l'environnement à qui ils apportent conseils et préconisations.

De plus, 2011 a vu l'émergence d'un nouveau type d'action tout à fait innovant et efficace : l'assistance technique sur le terrain auprès de collectivités et particuliers. De très nombreuses sollicitations ont eu lieu dans ce cadre et les animateurs du PRAM ont su apporter diagnostics de terrain, préconisations de gestion pour la création ou la restauration de mares, définition de cahiers des charges et notice de gestion et autres interventions d'expertise. Cette démultiplication et ce rayonnement vont complètement dans l'objectif que le PRAM s'était fixé voilà plus de sept années !

Le travail de sensibilisation porte également ses fruits, à l'image de la lettre d'information « Mare&Vous » ou encore du site internet et des conférences réalisées. L'inventaire permanent des localisations de mares est régulièrement complété et permet d'orienter le travail de différentes structures sollicitant les données de localisation au Conservatoire.

Une réflexion a été conduite pour mettre en œuvre certaines actions du PRAM au travers de l'Animation régionale « zones humides », entamée en 2012, notamment les actions d'assistance technique. ●

La commune de Saint-Rémy (70) a sollicité l'expertise du CEN pour la constitution d'un réseau de 5 mares : sondages du terrain pour définir l'emplacement des mares.

Plan azuré de la croquette

Le Plan d'action en faveur de l'azuré de la croquette (*Maculinea alcon rebeli*), financé par la Région, est coordonné par le CEN et implique de nombreux partenaires régionaux. Suite à l'évaluation détaillée réalisée en 2010, qui dressait un bilan après 7 ans de mise en œuvre et donnait un nouveau souffle au programme, de nouvelles actions ont été initiées. Certaines s'inscrivent dans la continuité directe des actions déjà menées par le passé : poursuite de l'inventaire permanent, recherche de nouveaux conventionnements, suivi des sites conventionnés, adaptation de la fauche des talus routiers... Parmi les actions les plus innovantes, on citera l'organisation d'un chantier bénévole à Thoiria (39) pour permettre la réfection d'une clôture et le pâturage d'une pelouse par des chevaux islandais, nécessaire pour redynamiser une station menacée par l'enrichissement, ou encore la préparation d'une lettre d'information *Un vers de gentiane*, parue au début de l'année 2012.



Pour la suite, pas question de se reposer sur nos lauriers : les populations d'azuré demeurent fragiles et le succès à long terme du programme reste un défi à relever. Il passe notamment par le maintien d'une information et d'un suivi auprès des signataires des conventions.



Le Programme régional d'actions en faveur des tourbières de Franche-Comté

2011 a constitué la dixième année d'existence de ce programme lancé en 2002.

Avec l'entrée d'un certain nombre de sites dans une phase de gestion plus « routinière », le nombre et le coût des opérations a été légèrement réduit par rapport aux années précédentes. L'ensemble des actions engagées a toutefois été conséquent, puisque près de 140 opérations ont été réalisées ou engagées au cours de cette année : sensibilisation, concertation, maîtrise foncière ou d'usage, études et investigations diverses, préparation et mise en œuvre de travaux, entretien, suivi, etc.

L'année 2011 a par ailleurs de nouveau permis de poursuivre l'amélioration de nos modes d'intervention sur les tourbières : priorisation de nos réflexions et interventions sur la fonctionnalité des écosystèmes, consolidation et pérennisation de nos actions par la sensibilisation et la concertation locale ainsi que par diversification de la maîtrise foncière (lancement de baux emphytéotiques notamment), conciliation avec les usages et le potentiel agricole de certains milieux, optimisation des crédits, etc.

De plus, l'extension du réseau de tourbières du CEN a été recherchée. Deux sites de niveau de priorité 1a ont ainsi fait l'objet de pré-diagnos-tics (préalables à la réalisation de plan de gestion, qui seront lancés en 2012) : la Seigne Juan à Passonfontaine (25) et la tourbière de « Souss-la-Roche » à Lamoura (39). Cette dernière a d'ailleurs fait l'objet parallèlement d'une démarche d'acquisition foncière, qui sera finalisée en 2012.

En 2011 a également été achevée l'évaluation du PRAT. Conduite par le Pôle-relais tourbières, cette étude a permis d'en dresser le bilan et d'en envisager les perspectives.

Côté bilan, le coût total du programme s'est élevé à 1,2 M€. Le taux de réalisation (rapport des actions programmées par rapport aux actions réellement engagées) est de l'ordre de 95 %. Bien qu'un certain nombre d'améliorations seraient à engager, les actions mises en œuvre et le nombre de sites concernés ont été jugés en adéquation avec les moyens développés.

Du fait de l'amélioration des connaissances, de l'émergence de nouveaux programmes (Natura 2000, RNR, etc.), de la modification des cadres

institutionnels et financiers, de l'augmentation du nombre de gestionnaires, de l'expérience acquise, il paraît aujourd'hui indispensable de lancer une véritable dynamique régionale en faveur des tourbières. Cette dynamique permettra d'intégrer l'ensemble des actions conduites en faveur de ces écosystèmes sur le territoire régional et s'étendra donc à tous les acteurs concernés par la préservation de ces milieux. ●

En 2011, les actions du CEN sur les tourbières ont concerné **25** sites (regroupant **29** tourbières), répartis sur les 4 départements francs-comtois. Près de **140** opérations ont été mises en œuvre ou engagées.

Participation à la mise en œuvre de plans d'action ou de conservation « espèces »

Sur les sites CEN, la présence d'une espèce à plan de conservation constitue bien sûr un enjeu fort qui est spécifiquement pris en compte dans la définition des objectifs et opérations de gestion. Le CEN a parfois une grande responsabilité concernant ces espèces vulnérables, notamment quand il gère les uniques stations régionales, comme pour l'orchis de Spitzel (*Orchis spitzelii*) et la caldesie à feuilles de parnassie (*Caldesia parnassifolia*). Au total, 14 sites CEN ont été concernés par cette problématique en 2011, les espèces concernées pouvant être au cœur de l'intervention du CEN ou intégrées plus généralement aux enjeux botaniques et entomologiques des sites, comme avec le daphné camélie (*Daphne cneorum*) à Loulle.

En 2011 a été finalisé le plan de gestion d'un nouveau site abritant une petite population de spiranthe d'été (*Spiranthes aestivalis*), celui des Prés sous la Fontaine à Epenouse (25). Un chantier de ratissage de litière sèche de molinie y a été organisé en avril afin de restaurer de bonnes conditions de croissance pour cette espèce.

Deux autres sites ont également émergé en 2011, suite aux démarches engagées par le CEN et le CBNFC-ORI, coordinateur des différents plans de conservation. Le CEN est ainsi intervenu auprès de la Commune de Dambelin (25), au bénéfice d'un site à orchis musc (*Hermium monorchis*). Un chantier de réhabilitation (coupe de pins et défrichage) a précédé la signature d'une convention avec la commune finalisée en 2012.

Cette année aura également vu l'émergence de plans de conservations orientés insectes, également rédigés par le CBNFC-ORI. Le CEN gère d'ores et déjà de nombreux sites concernés par au moins une de ces espèces (mélibée *Coenonympha hero*, leucorrhine à gros thorax *Leucorhinia pectoralis*) et coordonne son action avec le CBNFC-ORI. ●

Chantier bénévole de ratissage de la molinia à Epenouse (25) afin de préserver le spiranthe d'été (*Spiranthes aestivalis*).



Soutenir les territoires, les gestionnaires et les propriétaires

Réalisation du plan de gestion des pelouses sèches du Mont Roland et du Mont Joly (39)



Le CEN a engagé pour le compte de la Communauté d'agglomération du Grand Dole la réalisation du plan de gestion de ces deux pelouses emblématiques de la région doloise. Pour ce travail, conduit en collaboration étroite avec les services de la collectivité, l'accent a été mis d'une part sur la recherche de solutions de pâturage pérennes, en concertation avec la profession (Syndicat ovin de Franche-Comté) et d'autre part sur l'intégration de ces sites au sein du réseau de pelouses des Monts dolois. Par ailleurs ont également été pris en compte les potentielles contraintes liées à la dimension récréative et touristique du Mont Roland et de son sanctuaire. ●

Les collines bisontines (25)

Depuis 2003, le CEN est impliqué dans la protection des collines bisontines engagée par la Ville de Besançon. Ceci s'est traduit par la mise en place, dès 2007, d'un pâturage extensif caprin. En 2011, le CEN a poursuivi ses actions de suivi écologique et de suivi du pâturage. Il a également finalisé sa réflexion, engagée en 2010, concernant le réseau de connexions entre les collines bisontines. Cette réflexion devrait aboutir, en 2012, sur la préconisation d'actions de suivi et de gestion qui pourraient être mises en place sur les propriétés privées concernées. De même, les premières démarches de mise en valeur du verger de Chamuse, initiées par la Ville, ont été engagées : inventaires, projet de plaquette d'information, préconisations... ●



Intervention du Lycée de Valdoie sur les pelouses sèches de Belfort (90)

Afin de préserver et restaurer les pelouses sèches du Territoire de Belfort, le Conseil général a initié, en 2008, un programme « Mesures supplémentaires en faveur de l'environnement de la LGV Rhin-Rhône Branche Est ». Ce projet associe également la Chambre d'agriculture du 90 et le CBNFC-ORI.

Dans ce cadre, le CEN a notamment rédigé un plan de gestion quinquennal concernant les pelouses sèches de « La Justice » à Belfort. Pour sa mise en œuvre, une convention de partenariat entre la Ville de Belfort, propriétaire, le Lycée agricole « Lucien Quelet » de Valdoie, et le CEN a été signée en 2011. Ainsi les élèves du bac pro aménagement paysager ont réalisé des travaux de réouverture du site avec l'encadrement technique du CEN. Ces interventions sont de francs succès aussi bien pédagogiques qu'écologiques. De nouveaux travaux de réouverture seront reprogrammés sur le site dans les années à venir. ●



La charte paysagère et les pelouses sèches de la Montagne de la Roche

Le massif de la Montagne de la Roche, situé dans au nord ouest de la Haute-Saône, forme un ensemble morphologique cohérent et remarquable de par le réseau de pelouses sèches, prairies maigres et vergers traditionnels qui y subsistent et de par sa situation au carrefour des grands ensembles de pelouses sèches des Monts de Gy et de Champlitte.

Une charte paysagère est en cours d'émergence sur ce territoire sous l'impulsion du syndicat d'initiative de la Roche-Morey et des élus locaux. Les convergences existantes entre les enjeux écologiques et paysagers ont justifié l'association du Conservatoire à son élaboration depuis avril 2010. On peut citer en particulier les objectifs de maintien des surfaces en herbe, de maintien voire de restauration de l'ouverture des pelouses sèches souvent situées en situation de point de vue ou la conservation des vergers traditionnelles ceinturant les villages.

En complément de ce projet et afin d'initier les premières actions de conservation des milieux naturels, le Conservatoire, en partenariat avec Sylvain Charles du syndicat d'initiative, a réalisé une synthèse des enjeux écologiques basée sur les données existantes :

La Montagne de la Roche s'avère particulièrement remarquable pour sa flore des pelouses sèches. On trouve ainsi plusieurs espèces très rares en Franche-Comté telles que l'oro-

banche pourpre (*Orobanche purpurea*), le gnaphale dressé (*Bombacilaena erecta*), le trèfle strié (*Trifolium striatum*), le cortège d'orchidées (21 espèces dont 4 espèces protégées), etc.

La faune n'est pas en reste avec notamment sur pelouses sèches l'alouette lulu (*Lullula arborea*) et un riche cortège de reptiles dont l'élément le plus remarquable est le lézard vert (*Lacerta bilineata*) en limite d'aire de répartition. Les vergers et réseaux de haies abritent huppés, torcols, chevêches... On trouve plusieurs sites d'hivernage et de reproduction de chiroptères, en particulier du grand et petit rhinolophe (*Rhinolophus ferrumequinum / hipposideros*) et du murin à oreilles échancrées (*Myotis emarginatus*). L'entomofaune est par contre assez mal connue et de nombreuses découvertes restent certainement à effectuer.

Sur cette base, une animation foncière a été engagée sur les sites les plus remarquables, des contacts ont été pris avec plusieurs communes (Argillières, Bourguignon-lès-Morey, Roche-Morey) et des particuliers (propriétaires ou exploitants agricoles), un projet de bail est en cours avec l'ACCA de Bourguignon-lès-Morey propriétaire de plusieurs parcelles de pelouses sèches en voie d'enrichissement.

Grâce à l'implication locale de Sylvain Charles et du syndicat d'initiative, des actions de conservation sont déjà mises en œuvre depuis plusieurs années : fauche tardive avec exportation sur le communal de Roche-Morey depuis 2011, chantier bénévole d'entretien du belvédère de Roche-Morey et de la lavière de l'ancre de la Sybille en 2009. Elles ouvrent des perspectives pour une intervention future du Conservatoire. ●



Co-animer un réseau de gestionnaires

L'Azuré : la revue des gestionnaires de milieux naturels de Franche-Comté



Le CEN coordonne avec la Réserve naturelle du lac de Remoray la revue des gestionnaires de milieux naturels remarquables de Franche-Comté. En 2011, les numéros 12 (spécial chauves-souris), 13 et 14 de L'Azuré ont été édités à 2500 exemplaires chacun. Le principe reste le même avec cinq rubriques phares : *Découverte d'un milieu*, *Gestion d'un milieu*, *Portraits d'espèces*, *Animation* et *Brèves*. Tous les numéros sont téléchargeables sur le nouveau site internet du CEN : www.cen-franche-comte.org ●

Réflexions pour une base de données accueillant les données de gestion

Le secteur de l'information est aujourd'hui en pleine expansion : la multiplication des données et la prise de conscience de leur importance ont entraîné l'émergence d'outils performants, permettant de les stocker et de les manipuler de façon pérenne. En parallèle, le concept d'information géographique a lui aussi beaucoup évolué, tout comme les logiciels inhérents : les SIG.

Manipulant de nombreuses données, notamment des données foncières et de gestion, le Conservatoire a un besoin important de disposer d'un outil permettant de stocker et gérer ses données. c'est ainsi qu'est née la volonté de créer une base de données à caractère géographique qui permettrait de stocker toutes ces informations, d'en faire des analyses et ainsi de pouvoir orienter ses actions, tout en mutualisant l'outil auprès d'autres gestionnaires.

C'est pourquoi un stage de Master a été réalisé en 2011 par Nolwenn Juhel afin de mener les réflexions préalables à la mise en place de cette base. L'objectif de ces travaux était d'analyser la vie des données au CEN et leur fonctionnement actuel et d'en définir les limites et les attentes, et ainsi préciser les besoins de la structure. Différents outils ont été analysés et des propositions ont été formulées, parallèlement à l'élaboration de référentiels de données. Les scénarios d'évolution présentés tendent vers la mise en place d'une base de données géographique, construite via des logiciels libres, donc mutualisable. Des réflexions sont actuellement menées au sein de notre réseau pour intégrer ces données «gestion». Un second travail de stage pourrait permettre d'adapter des outils existants aux besoins de notre structure et aboutir ainsi à un outil performant, orientant et améliorant encore les actions du Conservatoire. ●

Et aussi...

Participer à la mise en oeuvre de politiques publiques en faveur du patrimoine naturel



PRAT Etang Colin à Chaux (90)

- Bilan gestion et suivi 2010
- Participation aux travaux de gestion
- Animations
- Présentation du plan de gestion



PRAT tourbière à Lepuix-Gy (90)

- Etat des lieux et état de conservation
- Synthèse et nouvelles orientations de gestion

Landes du Mont Ménard à Auxelles-haut (90)

- Bilan gestion et suivi 2010
- Suivi du pâturage
- Rencontre avec la commune (bilan...)
- Suivi enrichissement
- Suivi espèces patrimoniales (flore)
- Suivi peuplement avien

Soutenir les territoires, les gestionnaires et propriétaires



Collines bisontines (25)

- Mise en cohérence des suivis scientifiques
- Rédaction d'une synthèse
- Réévaluation des enjeux sur l'ensemble des collines

- Réflexions sur le réseau des collines
- Animations
- Etude plaquette Chamuse
- Suivi scientifique sur l'ensemble des Collines bisontines
- Pâturage :

- suivi de la diversité végétale : réalisation des relevés ;
- suivi ponctuel par visites sur site
- sensibilisation du berger aux espèces patrimoniales.

- Inventaire punaises

RN Valbois (25)

- Inventaire punaises

Aider à la prise en compte des enjeux biodiversité par d'autres acteurs socio-économiques



Mesures supplémentaire en faveur de l'environnement de la LGV Rhin-Rhône Branche Est

- Pelouses des Monts de Gy (70)
- Réouverture des pâtures et mise en place des clôtures
- Pâturage

Culture à messicoles à Champlitte (70)

- Suivi convention sur le site
- Suivi et inventaire messicoles en lien avec le CBNFC-ORI

- Concertation locale

- Pelouses et prairies autour du site de la Colombine (70)

- Assistance aux travaux de gestion
- Mise en place de suivis scientifiques et techniques
- Cartographie simplifiée d'habitats - 14 sites
- Notice de travaux et programmation individuelle de réouverture
- Rencontre des agriculteurs

Pelouses de la carrière d'Holcim à Marchaux (25)

- Suivi scientifique et complément d'inventaire
- Accompagnement des travaux
- Etude carrière MNHN

Contournement Lons-le-Saunier est et nord (39)

- Assistance à maîtrise d'ouvrage pour le CG 39



Contournement Lons-le-Saunier ouest (39)

- Rédaction des plans de gestions des parcelles acquises



Forêt alluviale Saint Loup sur Semouse GDFC (70)

- Rédaction du plan de gestion

RAPPORTS PRODUITS AU CEN EN 2011



Plan de gestion



Diagnostic



Rapport de synthèse/bilan

PARTICIPER À LA CONNAISSANCE RÉGIONALE DU PATRIMOINE NATUREL notamment concernant la gestion des milieux et son suivi



RhoMéo

RhoMéo, acronyme pour «Observatoire des zones humides du bassin Rhône Méditerranée», est un projet interrégional initié en 2009 en Rhône-Alpes et étendu par la suite vers les régions PACA, Languedoc-Roussillon et, depuis 2011, Bourgogne et Franche-Comté.

En Franche-Comté, le projet RhoMéo est porté par le Plateau patrimoine naturel de la

maison de l'environnement de Franche-Comté, avec une maîtrise d'œuvre réalisée par le CEN Franche-Comté, et une participation du CBNFC-ORI, de la LPO Franche-Comté et de la Réserve naturelle du Lac de Remoray. Le projet est dimensionné pour deux années de mise en œuvre, 2011 et 2012, avec une prolongation possible en début 2013.

L'année 2011 a été d'abord consacrée au montage financier du projet, auprès de l'Agence de l'eau RMC (68,5 %) et des fonds FEDER de l'Union européenne (31,5 %). En parallèle, la coordination du projet a nécessité l'organisation de réunions entre les partenaires franc-comtois et la participation aux comités de pilotage rhônalpins organisés à Lyon.

Pour le premier axe de RhoMéo, le suivi des zones humides et le test d'indicateurs de leur bon état, la Franche-Comté participe activement au test de protocoles concernant la flore et la végétation, les odonates, les rhopalocères, les amphibiens, l'avifaune, la pédologie et l'hydrologie. En 2011, le CEN FC a mis en œuvre des suivis entomologiques et floristiques sur 5 sites de son réseau (Grande Pile, mare aux Demoiselles, Quatre Lacs, Entrecôtes et Mou de Pleure), auxquels il faut ajouter la vallée du Drugeon pour les suivis

pédologiques. Le CEN, qui a bénéficié d'une formation par le Conservatoire du patrimoine naturel de Savoie, coordonne par ailleurs le groupe pédologie-hydrologie en région.

Le deuxième axe, qui teste les suivis à petite échelle par le biais de la télédétection, est traité de façon commune à l'échelle de Bourgogne et Franche-Comté, avec un lien fort avec les autres régions impliquées (réunions communes). En 2011, des images satellites SPOT ont été acquises et ont pu être analysées par un stagiaire travaillant également sur des données de PACA et Bourgogne.

Le dernier axe, la définition et le choix d'outils de mutualisation des informations acquises, n'a été que préfiguré en 2011, avec une réunion organisée dans le Rhône pour une transmission des acquis rhônalpins. ●



Démonstration du protocole d'étude pédologique entre les Conservatoires d'espaces naturels de Savoie, Bourgogne et Franche-Comté



Leucorrhinie à gros thorax (*Leucorrhinia pectoralis*) observée à la Grande Pile (70)

Les échanges avec les bases de données régionales

Dans le cadre de la réalisation des plans de gestion et des suivis effectués sur ses différents sites d'intervention, le CEN produit de nombreuses données naturalistes. Des systèmes d'échange de données avec les structures gérant les bases de données régionales, qui sont ses partenaires au sein du Plateau patrimoine naturel de la Maison de l'environnement de Franche-Comté, ont été mis en place.

La convention avec la LPO Franche-Comté ouvre au CEN des droits élargis à la consultation sur « Obsnatu la Base », la base de données en ligne, sur ses sites d'intervention et leurs alentours. Près de 1600 données d'oiseaux, reptiles, amphibiens et mammifères ont été saisies sur cet outil par le CEN en 2011.

Le CEN transmet par ailleurs l'intégralité de ses données botaniques (plus de 2800 données lors du dernier export en mars 2012) et entomologiques (plus de 2000 données lors du dernier export en février 2012) par l'intermédiaire du logiciel Taxa, propriété du CBNFC-ORI, de la SBFC et de l'OPIE Franche-Comté. Il bénéficie en retour, sur les sites de son réseau et sous certaines conditions sur ses autres sites d'intervention, d'une mise à jour annuelle des données existantes sur la base régionale.

La réflexion engagée sur la création d'une base de données propre au CEN accorde une haute importance au maintien de ces échanges réguliers avec les bases régionales. ●

6 400

données naturalistes ont été transmises par le CEN aux associations partenaires en 2011.

L'ORGANISATION ASSOCIATIVE ET FONCTIONNELLE du Conservatoire d'espaces naturels de Franche-Comté



Document d'orientation 2011-2015

La transhumance organisée à l'occasion de ses 20 ans a été pour le CEN l'occasion de présenter son Document d'orientation 2011-2015 à ses partenaires et au public. Cette feuille de route, exposant les orientations dans lesquelles le Conservatoire inscrit ses objectifs et ses actions, s'appuie sur 3 éléments constitutifs :

- les fondements sur lesquels le CEN assoit son activité ;
- une organisation associative réaffirmée qui en favorise la mise en œuvre ;
- un plan stratégique qui présente les 3 axes de développement du Conservatoire pour les 5 prochaines années :



• **Préserver et gérer durablement un réseau de sites sur lesquels le CEN dispose d'une maîtrise foncière ou d'usage.**

• **Développer, soutenir et transmettre afin de démultiplier les actions régionales en faveur du patrimoine naturel.**

• **Participer à la connaissance régionale du patrimoine naturel notamment concernant la gestion des milieux et son suivi.**

C'est sur la base de cette stratégie que le CEN engagera les discussions avec l'État et la Région concernant un

agrément spécifique en tant que « Conservatoire régional d'espaces naturels agréé », tel que le prévoit la loi Grenelle pour l'environnement et son décret d'application publié le 9 octobre dernier au Journal officiel. En effet, les axes de cette stratégie sont conformes au contenu prévu par le décret et le Plan d'action quinquennal du CEN, document cadre nécessaire pour appuyer cette demande. ●

la vie de la structure en 2011 en chiffres

14 salariés
12 CDI et 2 CDD
3 stagiaires
44 bénévoles
62 adhérents

Le Conseil d'administration s'est réuni

5 fois, et le Bureau 5 fois

Le Conservateur bénévole, véritable relais local

Les Conservateurs bénévoles remplissent la mission essentielle de représenter au quotidien le Conservatoire d'espaces naturels de Franche-Comté au niveau local et de réaliser la surveillance des sites dont ils ont la charge. Souvent résidant sur le site concerné, ils sont des interlocuteurs privilégiés auprès des acteurs locaux (municipalités, associations, usagers, etc.). Il y a aujourd'hui 18 Conservateurs bénévoles (dont 3 Conservateurs bénévoles adjoints) répartis sur 16 sites d'intervention du CEN. En 2011, le Conservatoire a souhaité mener une réflexion sous forme d'état des lieux et de perspective d'optimisation de l'apport des Conservateurs bénévoles à la gestion du site. Une rencontre entre l'équipe salariée et les bénévoles, dont plusieurs Conservateurs, a ainsi eu lieu le 9 septembre 2011 à Lavigny (39), en marge de la transhumance organisée à Baume-les-Messieurs pour les 20 ans du Conservatoire. ●



A gauche, Michel Denarié, Conservateur bénévole du coteau de Sacre Fontaine et maire de la commune de Roche-et-Raucourt qui abrite ce site lors d'une visite sur le terrain.

Bénévolat

Une cinquantaine de bénévoles participent régulièrement aux actions du CEN, notamment lors de chantiers nature ou encore lors d'inventaires et de suivis scientifiques. ●

Mouvements de l'équipe

En 2011, le Conservatoire a une nouvelle fois connu une évolution dans son équipe salariée : concernant les chargés d'études, Bertrand Cotte a remplacé Julien Aït El Mekki, Maëla Renaud a été recrutée en décembre 2011 afin de suppléer Laurent Delafollye partant en congé individuel de formation en 2012 et un nouveau poste a été créé avec l'arrivée d'Olivier Billant. Elvina Bunod occupe depuis janvier 2011 le nouveau poste de chargée de communication. Enfin, Marielle Riquet, comptable au Conservatoire pendant 16 ans, est partie en retraite bien méritée et a été remplacée par Sandrine Morlot. ●

trand Cotte a remplacé Julien Aït El Mekki, Maëla Renaud a été recrutée en décembre 2011 afin de suppléer Laurent Delafollye partant en congé individuel de formation en 2012 et un nouveau poste a été créé avec l'arrivée d'Olivier Billant. Elvina Bunod occupe depuis janvier 2011 le nouveau poste de chargée de communication. Enfin, Marielle Riquet, comptable au Conservatoire pendant 16 ans, est partie en retraite bien méritée et a été remplacée par Sandrine Morlot. ●



Le CREN INFOS, la lettre d'information du Conservatoire, est envoyée 3 à 4 fois par an à plus 400 contacts.

Communication et sensibilisation

20 ans, etc.

En 2011, le Conservatoire a réalisé une communication particulière à l'occasion de ses 20 ans : charte graphique avec un logo spécifique, dossier de presse, transhumance (voir p 10), 20 chantiers nature lors des chantiers d'automne, etc.

De plus, l'embauche début 2011 d'une chargée de communication, qui était mise à disposition auparavant par Franche-Comté Nature Environnement quelques heures par semaine, a permis notamment de réaliser diverses publications comme un bilan d'activité plus pédagogique et de travailler sur la mise en place d'un site Internet www.cen-franchecomte.org mis en ligne en mars 2012.

Comme les années précédentes, les sorties découverte, soirées d'information ou encore chantiers nature réalisés par le Conservatoire ont été médiatisés tout au long de l'année.

Un reportage sur la zone humide du Barchet a ainsi été diffusé en janvier sur France 3 Franche-Comté à l'occasion d'une sortie découverte. Une dizaine d'animations ont été mentionnées par la presse quotidienne régionale ou dans l'hebdomadaire La Terre de chez nous. Le Conservatoire a également été mis à l'honneur dans la presse à l'occasion de ses vingt ans : des articles dans la presse régionale et un dossier dans le guide gratuit Eco Planète.

En ce qui concerne la radio, le Conservatoire a participé à l'émission « tous les chemins mènent à vous » sur France Bleu, dans laquelle Sylvie Debras, auteur de la célèbre revue *En vadrouille*, emmène les auditeurs en balade à travers la Franche-Comté chaque dimanche matin. Il a ainsi été question, à travers quatre émissions, de la protection des mares de Semmadon, du sentier d'interprétation du Barchet, du chantier d'automne à Thoiria en faveur de l'azuré de la croissette, ainsi que des travaux de restauration sur la tourbière de la Grande Pile.



Fréquence grenouille

Du 1^{er} mars au 31 mai 2011 s'est tenue l'opération nationale Fréquence grenouille, coordonnée par la Fédération des Conservatoires d'espaces naturels et Réserves naturelles de France. Plus de 400 animations ont rassemblé environ 10 500 participants sur tout le territoire français. En Franche-Comté, le CEN a réalisé 4 animations qui ont touché une quarantaine de visiteurs : une sortie découverte des mares de la colline de Rosemont à Besançon, un atelier éco-citoyen à la maison de l'environnement, une présentation de la mare d'Esserval-Tartre (39) aux élèves d'un groupe scolaire, et une soirée d'information suivie d'une sortie découverte sur le réseau de mares de Chevigny-sur-l'Ognon (25). ●

Chantiers d'automne

Opération nationale organisée chaque année de septembre à décembre par le réseau des Conservatoires d'espaces naturels, les chantiers d'automne s'adressent aux personnes volontaires qui souhaitent donner un peu de leur temps à l'entretien de la nature dans une ambiance conviviale.

A l'occasion de ses 20 ans, le CEN a proposé 20 chantiers nature : quatre d'entre eux ont été ouverts au public (curage de mare, débroussaillage, pose de clôtures), l'un a été synonyme d'insertion professionnelle avec la pose d'un sentier sur pilotis de 30 mètres sur la tourbière de la Grande Pile (70) par l'entreprise d'insertion Chantiers Environnement, et les autres ont été menés par les salariés du CEN ou des entreprises spécialisées. ●



Sortie découverte à Passonfontaine dans le cadre de la journée mondiale des zones humides et des rendez-vous nature, qui a réuni près de 70 participants et qui a bénéficié d'une reportage sur France 3 Franche-Comté.

Les activités de la maison de l'environnement de Franche-Comté

Septième édition pour les rendez-vous nature de la maison de l'environnement, avec pour thème en 2011 : « Le monde change... Et vous ? ».

Le CEN FC a participé à l'organisation d'une sortie découverte à Passonfontaine (25) le 29 janvier, dans le cadre de la journée mondiale des zones humides : « Le Barchet, un paysage en évolution... » (en partenariat avec le groupe local LPO, l'ONF, l'association locale l'Écho de Barchet, la mairie de Passonfontaine et le Pôle-relais Tourbières). L'événement a rencontré un vif succès : près de 70 personnes étaient au rendez-vous pour découvrir la zone humide du Barchet en compagnie de 5 intervenants.

Le CEN a également proposé deux chantiers nature : l'un sur les pelouses sèches de Ougney-Douvot (25) (débroussaillage et pose de clôtures en vue du pâturage de chevaux comtois), l'autre à Chèvremont (90) (curage d'une mare).

Comme chaque année, la maison de l'environnement a ouvert ses portes au public en proposant notamment des ateliers éco-citoyens et des expositions. Le Conservatoire a réalisé deux ateliers pratiques : « Comment créer une mare dans son jardin ? » et « Entretien un verger au naturel ». ●

Curage de la mare de Chèvremont dans le cadre d'un chantier d'automne



Les CEN « agréables »... SUITE

Les Conservatoires d'espaces naturels peuvent désormais bénéficier d'une reconnaissance spécifique dans l'article L414-11 de la loi n° 2010-788 du 12 juillet 2010 art. 129 (dite loi Grenelle 2), afin de favoriser leurs missions « Connaître, Protéger, Gérer, Valoriser ». Le décret d'application et l'arrêté ministériel ont ainsi été publiés au Journal Officiel le 9 octobre 2011 ; ils permettent formellement d'engager les procédures d'agrément. Ces textes présentent notamment les éléments importants suivants :

cet agrément est délivré conjointement par l'Etat et la Région pour une durée de 10 ans, sur la base d'un plan d'action quinquennal élaboré par la structure demandeuse et présenté pour avis au CSRPN. Une méthodologie d'élaboration et de contenu de ce plan quinquennal a ainsi été proposée par le réseau des Conservatoires d'espaces naturels ; articulé autour des actions menées sur notre réseau de sites, sur l'accompagnement des politiques publiques et sur la transmission des savoirs et des informations, il correspond grandement en terme de structuration à notre Document d'orientation 2011-2015.

Il est nécessaire de disposer d'un conseil scientifique qui donne un avis sur les plans de gestion, leur évaluation avant terme et les projets d'acquisition. Sa composition doit être présentée pour avis au CSRPN. Chaque site (ensemble cohérent de parcelles) du CEN devra disposer d'un plan de gestion dans les conditions prévues par le plan d'actions. Sur la base de ces éléments, le CEN Franche-Comté constituera les documents et mènera les échanges afin de parvenir à un agrément au cours de l'année 2013.

Partenariat inter-associatif

Outre la présence d'un collège des associations de protection de l'environnement au conseil d'administration, le Conservatoire a mis en place des partenariats concrets, formels et informels, avec de nombreuses associations. Il s'agit d'une part des associations locales avec qui nous œuvrons de concert pour la connaissance, la préservation de sites et la sensibilisation à la protection de la biodiversité (Société d'histoire naturelle de Champagne, Gazouillis du Plateau, Société d'histoire naturelle du Pays de Montbéliard, Syndicat d'initiative de la Montagne de la Roche, les CPIE de la Bresse du Jura, du Haut-Doubs, du Haut-Jura et de la Vallée de l'Ognon...), et, d'autre part les associations œuvrant pour la connaissance du patrimoine naturel de Franche-Comté (CBNFC-ORI, OPIE-FC, LPO FC, Fédération mycologique de l'Est (FME), la Fédération des Conservatoire d'espaces naturels au travers du Pôle-relais tourbières...)

Ce partenariat se traduit également par le travail mené collectivement au sein du Plateau du patrimoine naturel de la maison de l'environnement de Franche-Comté (PPNMEFC). ●



La LPO et le CEN Franche-Comté sur le site d'Emagny (25) lors d'un inventaire amphibiens dans le cadre de RhoMéo.

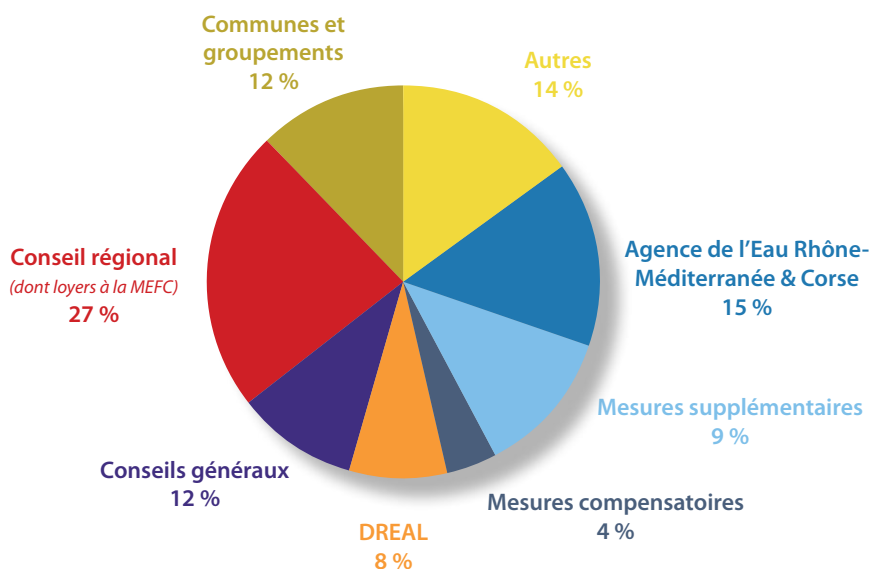
À la maison de l'environnement...

Le CEN a poursuivi en 2011 son implication dans les activités de la maison de l'environnement de Franche-Comté (MEFC) : Rendez-vous nature, ateliers éco-citoyens... De plus, la participation du Conservatoire aux instances de fonctionnement de la Maison s'est maintenue, notamment afin de poursuivre les réflexions relatives à l'organisation de la MEFC en tant que telle et de développer sa structuration autour de ses « Plateaux » et des projets qui s'y rapportent. Membre du collectif d'administration du Plateau du patrimoine naturel de la MEFC, le CEN a participé, avec les autres structures membres, à la poursuite de la mission de préfiguration de SIGOGNE (ex-Plateforme régionale du patrimoine naturel). Le CEN a coordonné pour le compte du Plateau et a participé à la première année du programme RhoMéo en Franche-Comté, projet visant à l'évaluation des zones humides au niveau du bassin Rhône-Méditerranée. ●

Subventions d'exploitation :

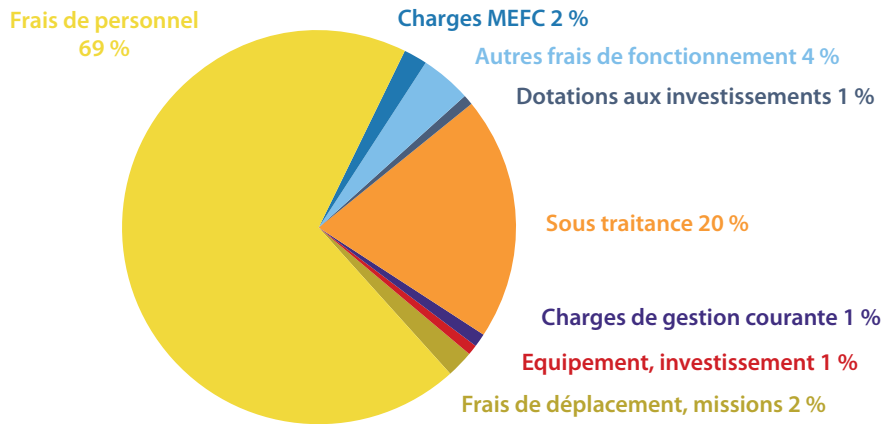
Les subventions sont en légère diminution en 2011 sur l'ensemble de l'exercice (721 591 €, -7,4 %), conséquence de la baisse du contrat Natura 2000 sur le site des Quatre-Lacs (39) (compensé par une diminution des charges de sous-traitance). Les principaux financeurs du Conservatoire (Conseil régional, Agence de l'Eau, DREAL) maintiennent donc leur soutien sur cette année. Le financement par les Conseils généraux est en diminution, liée en grande partie à une baisse d'activité (prévue dans la programmation pluriannuelle) dans la mise en œuvre du programme en faveur des prairies et des pelouses sur le Territoire-de-Belfort. Un quart des recettes du Conservatoire d'espaces naturels de Franche-Comté reste constitué de financements apportés par les communes et communautés de communes, de financements issus de la mise en œuvre de mesures compensatoires et de subventions sollicitées auprès des mesures supplémentaires en faveur de l'Environnement de la LGV Rhin-Rhône Branche Est. A noter, l'augmentation importante de la part de financement « Autre », traduisant l'engagement du programme RhoMéo (projet d'observatoire pour le bassin Rhône-Méditerranée) porté par la Plateau du patrimoine naturel de la MEFC et financé par l'Agence de l'eau et le FEDER. ●

bilan financier



Les dépenses

Les charges sont également en diminution en 2011 (688 483 €, - 5,9%), ce qui est essentiellement du au même projet que les subventions, avec un montant de sous-traitance en forte diminution sur le site des Quatre-Lacs (39). Ainsi, la part représentée par les salaires et charges de l'équipe salariée est en forte augmentation sur cette année, passant à 472 276 € (+ 18%) des charges. Cette augmentation est la conséquence du recrutement d'un chargé d'études supplémentaire pour surcroît d'activités, mais également de l'arrivée d'une chargée de communication (auparavant mise à disposition par FNE FC) et du départ à la retraite (et du remplacement) de notre comptable. L'attention particulière portée à la limitation de nos coûts internes permet encore de stabiliser les frais de fonctionnement à un niveau très bas, représentant 10 % des dépenses totales. ●



Un point sur la trésorerie

Malheureusement, la gestion de la trésorerie est restée une préoccupation permanente au cours de cette année 2011. Une disponibilité de trésorerie suffisante en interne est un objectif que nous devons poursuivre afin de sécuriser le fonctionnement du Conservatoire, que ce soit pour répondre aux aléas des dates et modalités d'engagements et des versements des subventions par nos financeurs, mais également afin de réduire les conséquences des avances de trésorerie imposées par certains financements ne payant que sur factures acquittées (contrat Natura 2000).

Le billet à ordre solidaire d'un montant de 50 000 € qui avait été signé en juillet 2010 avec le Crédit coopératif a pu être renouvelé pour une durée de deux ans. Cet emprunt, versé au CEN au moment de la signature, est placé lorsque cela est possible sur un Livret A afin d'en limiter le coût pour notre structure. ●

Rapport financier présenté par Walter Chavanne, trésorier du CEN Franche-Comté

Jeudi 24 mai 2012, Assemblée générale du CEN, Quingey (25)

Les comptes annuels 2011 du Conservatoire d'espaces naturels présentent un résultat net comptable excédentaire de 10 805.04€.

Le total des charges passe de 1 148 544.70€ en 2010 à 1 176 301.86 € en 2011 soit une hausse de 2,4 % (+ 27 757.16€).

L'ensemble des produits progresse de + 1,7 % par rapport l'année précédente et passe de 1 167 059.55€ en 2010 à 1 187 106.90€ en 2011 (soit + 20 047.35€).

• COMMENTAIRES SUR LE BILAN DE L'EXERCICE 2011

A) ACTIF

Les immobilisations :

Elles représentent la somme de 260 002.70€ en 2011 contre 208 572.14€ l'année précédente, soit une augmentation de +19,78 % par rapport à 2010. Les terrains représentent 95,3 % des immobilisations corporelles pour une valeur nette comptable de 247 829.47€ (soit + 22 % par rapport à 2010).

B) PASSIF

Les fonds dédiés

Rappel : Ils indiquent la partie des ressources, affectée par des tiers financeurs à des projets définis, qui n'a pu encore être utilisée au 31/12/2011 conformément à l'engagement pris à leur égard. Ils représentent la somme de 454 069.83€ contre 426 344.91€ en 2010 soit une augmentation de 6.5%, parallèlement le montant des subventions reçues a diminué de -7,4% passant de 779 397.40€ en 2010 à 721 590.88 € en 2011. Les subventions attribuées sont en légère baisse par rapport à l'année précédente. Toutefois elles se maintiennent à un bon niveau et démontrent une fois de plus l'intérêt des partenaires financeurs pour le CEN Franche-Comté. Nous les en remercions vivement.

• COMMENTAIRES SUR LE COMPTE DE RÉSULTAT DE L'EXERCICE 2011

A) LES PRODUITS

Les produits progressent modérément de +1,7% par rapport à l'année 2010 (+ 20 047.35€), pour un montant total de 1 187 106.90€ en 2011 contre 1 167 059.55 € en 2010. Cette augmentation est essentiellement constituée du report de ressources non utilisées des exercices antérieurs (report des fonds dédiés).

B) LES CHARGES

Les salaires et les charges sociales passent de 387 617.63€ en 2010 à 471 609.50€ en 2011 soit augmentation de 21,67% (+ 83 991,87€).

Cette importante hausse s'explique par une année rythmée par de nombreux mouvements de personnel venant gonfler la masse salariale (indemnité transactionnelle, départ en retraite compensé par une provision spécifique, recrutement, etc.).

Les charges externes ont fortement diminué par rapport à 2010 (- 26%), ce qui est notamment expliquées par une forte réduction de la sous-traitance (effet cyclique occasionné par les dossiers pluriannuels).

Le budget annuel du CEN permet de suivre et de maîtriser les coûts de sous-traitance en fonction des ressources internes de la structure.

• ANALYSE DE LA SITUATION :

Les coûts directs et indirects occasionnés par l'instabilité de l'équipe ont alourdi les charges.

Cependant l'accueil et la bonne intégration des nouveaux arrivants ont permis de conserver une bonne efficacité dans les dossiers.

Ainsi je renouvelle mes félicitations à l'ensemble des salariés qui ont su conserver un bon niveau



de productivité en 2011.

La situation financière bénéficiaire de 2011 sera à consolider en 2012, notamment par la diminution des fonds dédiés (454 K€).

Le CEN doit poursuivre ses efforts afin de trouver le bon équilibre entre le solde des anciens programmes et la prise de nouveaux engagements.

Les outils de gestion, mis en place depuis trois ans, confirment leurs efficacités. Ils permettent d'assurer un meilleur suivi du budget prévisionnel et des dossiers.

EN CONCLUSION

Le Conservatoire d'espaces naturels de Franche-Comté doit s'efforcer de retrouver une trésorerie plus régulière.

Le maintien d'un bon niveau d'activité en veillant à contenir les charges est nécessaire pour assurer une santé économique de l'association.

Le développement de la communication et le prochain agrément participeront à mieux faire connaître le savoir-faire de la structure acquis depuis vingt ans. Par la même occasion, Ils pourront ainsi attirer de nouveaux partenaires financeurs.

Les membres et l'équipe du Conservatoire régional des espaces naturels de Franche-Comté

Le conseil d'administration en 2011

Collège associations

Société d'horticulture de Franche-Comté et des Amis des Jardins Botaniques > *Anne Vignot*
Commission de Protection des Eaux > *Jean-François Lallement*
France Nature Environnement - Doubs > *Dominique Langlois*
France Nature Environnement - Franche-Comté > *André Linderme*
Jura Nature Environnement > *Dominique Malécot*
Société d'Histoire Naturelle de Champagnole > *Jacqueline Hérenger*
Ligue de Protection des Oiseaux > *Christophe Mauvais*

Collectivités territoriales

Conseil régional de Franche-Comté > *Sophie Fonquernie*
Conseil général de Haute-Saône > *Paul Cheviet*
Conseil général du Territoire de Belfort > *Anne-Marie Forcinal*
Parc naturel régional des Ballons des Vosges > *Philippe Girardin*
Parc naturel régional du Haut-Jura > *Yves Poète*

Individuels :

> *Walter Chavanne*
> *Francis Muller*
> *Bernard Perrin*
> *Jean-Marie Valdenaire*

Conseil scientifique :

> *Bruno Tissot*

Invité permanent :

> *DREAL*

Le bureau en 2011

Présidente : Anne VIGNOT
Vice-Président : Bruno TISSOT
Trésorier : Walter CHAVANNE
Trésorier adjoint : Jean-Marie VALDENAIRE
Secrétaire : Christophe MAUVAIS
Secrétaire adjoint : Dominique MALÉCOT

L'équipe salariée en 2011

Christophe Aubert, directeur
Sylvain Moncorgé, chargé de missions
Bernard Destrieux, chargé de missions
Raphaël Vauthier, chargé de missions
Luc Bettinelli, chargé d'études et de missions
Julien Aït El Mekki, chargé d'études remplacé par Bertrand Cotte
Claire Moreau, chargée d'études
Olivier Billant, chargé d'études
Laurent Delafollye, chargé d'études remplacé par Maëla Renaud
Magalie Mazuy, chargée d'études
Marielle Riquet, secrétaire-comptable remplacée par Sandrine Morlot
Lydie Groperrin, secrétaire
Christian Coutand, technicien berger
Elvina Bunod, chargée de communication

L'équipe salariée au 31 juillet 2012

Administration / Communication



Christophe Aubert
Directeur



Sandrine Morlot
Secrétaire comptable



Lydie Groperrin
Secrétaire



Elvina Bunod
Chargée de communication

Technicien



Christian Coutand
Technicien berger

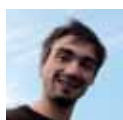
Chargés de missions



Bernard Destrieux
Doubs et Territoire de Belfort /
Natura 2000



Sylvain Moncorgé
Jura /
Programme régional d'actions
en faveur des tourbières



Raphaël Vauthier
Haute-Saône /
Programme régional d'actions
en faveur des mares



Luc Bettinelli (chargé de missions et d'études)
Plans de conservation espèces /
programmes scientifiques

Chargés de projet



Laetitia Leray
Chargée de projet
Zones Humides

Chargés d'études



Bertrand Cotte



Mélanie Paris



Magalie Mazuy



Maëla Renaud



Olivier Billant



Laurent Delafollye

Le réseau des Conservatoires d'espaces naturels en 2011 en chiffres

Les Conservatoires d'espaces naturels (CEN) sont des associations à but non lucratif. Engagés mais non militants, ils œuvrent, pour les plus anciens, depuis 30 ans pour la préservation du patrimoine naturel et paysager.



- **29** Conservatoires d'espaces naturels dont **21** régionaux et **8** départementaux
- Près de **700** professionnels et plus de **10 000** adhérents et bénévoles
- Près de **2 400** sites d'intervention en France métropolitaine et à la Réunion couvrant plus de **131 000** ha et répartis sur **3 000** communes
- Plus de **900** contrats avec des agriculteurs sur près de **500** sites d'intervention
- **78 000** personnes sensibilisées aux enjeux du vivant à travers des animations nationales et locales en 2010

Les actions du Conservatoire d'espaces naturels de Franche-Comté ne seraient pas possibles sans le soutien

> financier de :

- **Collectivités et établissements publics** : Ville de Besançon, Communauté d'agglomération de Vesoul, Commune de Belvoir, Commune de Charquemont, Pays de Montbéliard Agglomération, Communauté de communes des Coteaux de la Haute Saône, Commune de Champlitte, Communauté d'agglomération du Grand Dole, Communauté de communes des Monts de Gy, Commune de Danjoutin, Commune de Montrond-le-Château, Syndicat Mixte de la zone de l'échangeur Autechaux/Baume-les-Dames (SMIX)...
- **Partenaires privés et associatifs** : Mesures supplémentaires pour l'Environnement de la LGV Rhin-Rhône Branche Est, Réseau Ferré de France, APRR, Société MEAC, GDFC - HCLCIM, CPIE de la Bresse du Jura, Fondation Crédit Coopératif, Plateau Patrimoine naturel de la MEFC, RN du Ravin de Valbois, RN du lac de Remoray, Association TRI, Franche-Comté Nature Environnement, Maison de l'environnement de Franche-Comté, CPIE de la Vallée de l'Ognon...



> technique des :

Communes et les exploitants agricoles concernés par les sites CEN, les communes partenaires du PRAM, Communauté de communes du Pays Baumois, Chambre d'agriculture de la Haute-Saône, CBNFC-ORI, CPEPESC, CPIE de la Vallée de l'Ognon, CPIE du Haut-Jura, CPIE de la Bresse du Jura, CPIE du Haut-Doubs, LPO Franche-Comté, Maison de l'environnement de Franche-Comté, Pôle-relais Tourbières, Fédération des Conservatoires d'espaces naturels, les CEN Bourgogne / Rhône-Alpes / CPNS, Plateau Patrimoine naturel de la MEFC, Communauté de communes de la Petite Montagne, les Gazouillis du Plateau, Jura Nature Environnement, OPIE FC, SBFC, les Réserves naturelles nationales de Franche-Comté, PNR des Ballons des Vosges, PNR du Haut-Jura, Comité handisport du Territoire de Belfort et SINAPS, CNPA Charquemont, Fédération mycologique de l'Est, SHN de Champagnole, Association communale de chasse agréée (ACCA) de Champlitte, ACCA de Quitteur, ONF FC, DDT 25-39-70-90, Fédération de chasse 90, Lycées agricoles de Mancy, Montmorot et de Valdoie, Communauté de communes Frasné-Drugeon, Service des espaces verts de la Ville de Besançon, Jura Natura Service, Chantier Environnement, Bureau d'études Pierre Goubet, Cabinet Reilé...

Merci également aux adhérents et bénévoles du Conservatoire !

Directrice de publication : Anne Vignot

Rédaction : CEN FC • Mise en page : CEN FC / Elvina Bunod, Coralie Genet

Photos : S. Moncorgé, B. Destrieux, R. Vauthier, L. Bettinelli, J. Aït El Mekki, C. Aubert, B. Cotte, C. Moreau, M. Paris, O. Billant, L. Delafolloye, M. Renaud, M. Mazuy, E. Bunod, E. Eme, CPIE Haut-Jura.

Dépôt légal : à parution / N° ISSN 2119-3576 / Imprimé sur papier recyclé par l'imprimerie Simon





Conservatoire d'espaces naturels de Franche-Comté

Maison de l'environnement de Franche-Comté

7 rue Voirin - 25000 Besançon

Tél. 03 81 53 04 20 • Fax 03 81 61 66 21 • contact@cen-franchecomte.org

NOUVEAU

Visitez notre site Internet :

www.cen-franchecomte.org

Le Conservatoire est sur les réseaux sociaux :
facebook / twitter

