

Programme  
de réhabilitation  
fonctionnelle  
des tourbières  
du massif jurassien  
franc-comtois

Life  
tourbières  
du Jura



Doubs

# A la Une : «Tourbières en fête» !

## Venez fêter les tourbières

**Dimanche 17 septembre**  
à la **Maison de la Réserve** (entrée gratuite)  
**Labergement-Sainte-Marie (25)**

A l'occasion des **journées du patrimoine**, le programme Life tourbières du Jura met la **Maison de la Réserve** aux couleurs des tourbières pour fêter dignement ce patrimoine riche et fragile. Durant toute la journée, **une trentaine d'activités** permettront de découvrir ces milieux exceptionnels et les actions menées pour les conserver. En **préambule** de cette journée, une **conférence** est proposée le **samedi 16 septembre** à 20h sur le fonctionnement des tourbières.



Dimanche 17 septembre  
Maison de la Réserve  
Labergement-Sainte-Marie (25)  
10h/18h  
Entrée gratuite

Plus d'une trentaine d'activités pour découvrir le monde passionnant des tourbières !

ateliers, stands, jeux, contes, films, expositions, conférences...

www.life-tourbieres-jura.fr

### Stands « découverte »

- Du côté des naturalistes
- Mini-tourbière et pratiques de jardinage
- Confrérie des tourbiers
- Des outils pour préserver les tourbières

### Stands ludiques

- Nombreux jeux autour du monde des tourbières
- Faune et flore des tourbières
- Jeu rallye
- « Photomatourbe »

### Contes, conférences, films

Toutes les 30 min

- Contes (Julien Costagliola)
- Les tourbières, stocks de carbone (Daniel Gilbert)
- Des millénaires d'histoire des paysages jurassiens archivés dans les tourbières (Hervé Richard)

### Expositions

- Précieuses tourbières du Jura
- Les plantes carnivores
- Tourbières en photos
- Maquettes sur les tourbières, le karst et les cours d'eau...



Radio Campus en direct  
de la Maison de la Réserve  
sur 102.4 fm ou via leur  
webradio de 13h à 14h30.

Restauration  
bio et locale

Venez  
goûter la  
Tour'Bière  
spécialement conçue  
pour l'évènement  
avec la Bonne  
Bouille.

## Conférence à 20h samedi 16 septembre

### Tourbières, enfin de l'eau pour un nouvel essor

Conférence d'une heure suivie de débats sera animée par Philippe Grosvernier spécialiste de la restauration des tourbières, Geneviève Magnon (Syndicat mixte des milieux aquatiques du Haut-Doubs) et Pierre Durllet (Parc naturel régional du Haut-Jura) qui mènent, pour leurs structures, des travaux de restauration de ces milieux.

Entrée gratuite - à partir de 14 ans

## Démarrage des travaux sur la tourbière des Cerneux-Gourinots sur le plateau du Russey (25)

Sur les communes de Frambouhans, Les Ecorces et Fournet-Blancheroche, la tourbière des Cerneux-Gourinots est recouverte d'une forêt de pins à crochets caractéristique des hauts-marais boisés. Son fonctionnement hydrologique, fortement perturbé par l'exploitation dont elle a fait l'objet autrefois, altère les conditions de formation de la tourbe. Afin de limiter le déficit en eau, des travaux de réhabilitation ont débuté ces derniers jours. Ils consistent à neutraliser 460 mètres de fossés de drainage et ré-humidifier 7000 m<sup>2</sup> d'anciennes fosses d'extraction sur la commune de Fournet-Blancheroche. L'entreprise Jura Natura Services réalisera les travaux de bucheronnage et l'aménagement des palissades en madriers ou en panneaux de bois. Des visites de chantiers seront organisées à l'attention des habitants et des élus.

Julien Langlade

Conservatoire d'espaces naturels de Franche-Comté

Doubs



Ouverture le long du drain dans la pinède à crochets avant comblement du fossé.

## Un nouveau cheminement pour découvrir les tourbières de la combe du Nanchez (39)



Le platelage permettant la visite de la tourbière de Prénovel, dans la combe du Nanchez (39), a été refait à neuf au printemps 2017. Ces 370 mètres de cheminement en chêne suivent le même tracé que le précédent, vieux de plus de 20 ans. Il permet de découvrir ou redécouvrir cette tourbière bombée parsemée de pins à crochets.

Plus au nord, une passerelle permet maintenant de traverser le Nanchez et rejoindre l'Arrête au moyen d'un platelage de randonnée rustique. De là, vous pourrez monter au belvédère « Sur le Fort », aménagé par la Commune, qui offre une magnifique vue sur les méandres restaurés en 2016.

Au printemps prochain, quelques panneaux explicatifs de la géologie et des tourbières viendront compléter le platelage. Pour conserver une naturalité au site, il a été choisi de mêler une médiation traditionnelle sur panneau fixe et des compléments d'informations sur le site Internet : <http://randonature.parc-haut-jura.fr/sentier-dinterpretation/sentier-de-la-tourbiere-de-nanchez/>

Pierre Duret

Parc naturel régional du Haut-Jura



## Comment ça marche ?

### Les plans de gestion

Certaines tourbières du programme (les réserves naturelles et les sites gérés par le Conservatoire d'espaces naturels) sont d'ores et déjà ou seront prochainement dotées d'un « plan de gestion ».

#### Mais à quoi sert ce type de document ?

Dans un premier temps, il rassemble le plus d'éléments possible pour constituer un diagnostic du site, tant en ce qui concerne les aspects environnementaux (géologie, topographie, hydrologie, végétation, flore, faune, etc.) que les aspects socio-économiques ou culturels (nature de la propriété, activités, zonages divers, évolution historique, etc.).

C'est sur cette base que sont définis, dans un second temps, les choix concernant le site, c'est-à-dire les objectifs de gestion et les

actions à réaliser pour les atteindre, un calendrier indicatif pour leur mise en œuvre (sur 5 ou 10 ans) et enfin les critères qui seront utilisés pour évaluer la gestion.

Ce type de document constitue ainsi le guide auquel va se référer régulièrement le gestionnaire. Outre l'avantage de faire le point sur les connaissances du site, il développe une vision à long et moyen termes de ce qu'il pourrait devenir. En présentant un calendrier de réalisations et des critères d'évaluation, il organise également l'activité du gestionnaire et permet de juger de la bonne mise en œuvre de la gestion.

Sylvain Moncorgé,  
Conservatoire d'espaces  
naturels de Franche-Comté



## A la Source du Doubs, la tourbière du Moutat à Mouthe (25)



Le Doubs prend sa source au pied du Noirmont à Mouthe. A peine sorti de la montagne, il vient butter contre une moraine et enserre une tourbière d'environ 14 hectares, le Moutat.

C'est un bel exemple abritant les différents milieux des tourbières jurassiennes, depuis le marais bordant la rivière jusqu'à la tourbière bombée boisée, en passant par le marais alcalin et une tourbière active.

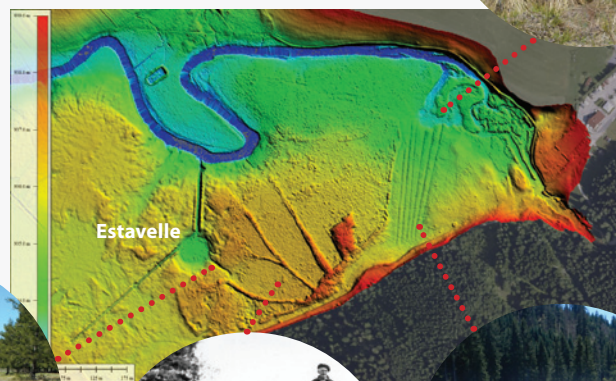
Malheureusement, c'était également un parfait condensé des atteintes que l'homme a pu infliger à ces milieux : cours d'eau rectifié, bas marais drainé, haut-marais exploité. Un petit ponton vous permettra d'accéder au sommet d'un front de taille d'exploitation et d'apprécier les volumes de tourbe qui ont pu y être extraits.

Un œil attentif remarquera sur le modèle topographique, une étrange dépression circulaire. Celle-ci est naturelle, contrairement aux trois fossés rectilignes qui y convergent. C'est le témoin des échanges qui peuvent avoir lieu entre les eaux de surfaces et les eaux profondes dans nos montagnes calcaires. Cette « estavelle » est un puits qui a pu fonctionner comme une source ou comme une perte en fonction des niveaux d'eau. Ces flux ont empêché l'accumulation des sédiments à la fin de la glaciation, puis de la tourbe. L'orifice du puits est donc encore visible, même s'il est maintenant fortement comblé. Le Puits de la Brème à côté d'Ornans ou le Creux aux Lards à Frasne sont de beaux exemples de fonctionnements similaires.

Pierre Durllet  
Parc naturel régional du Haut-Jura

Modèle topographique de la tourbière du Moutat

Méandre court-circuité



Fossé drainant une fosse d'exploitation



Exploitation passée de la tourbe



Bas marais drainé

## La tourbière du Moutat réhabilitée depuis quelques jours

La restauration fonctionnelle de la tourbière du Moutat était inscrite au Document d'Objectifs du site Natura 2000 « Tourbières et ruisseaux de Mouthe, Source du Doubs ».

Le chantier aura duré un peu plus d'un mois, d'août à mi-septembre 2017, pour tenter de rendre à la tourbière ses capacités naturelles d'évolutions.

En premier lieu, 1 100 mètres de fossés, drainant une zone de bas marais ont été comblés. La végétation, délicatement remise en place, rend le chantier presque invisible.

La remise en eau du premier méandre du Doubs, rectifié par l'homme il y a environ un siècle, a constitué la seconde phase. A son entrée dans la tourbière, le Doubs emprunte à nouveau son ancien méandre de 230 mètres de long grâce aux travaux.. Cette remise en eau contribuera efficacement à limiter le drainage de la zone de bas marais en complément des fossés comblés.

Pierre Durllet  
Parc naturel régional du Haut-Jura



Oblitération de 1 100 mètres de fossés de bas-marais

**Amandine Pernot,**  
institutrice à Chapelle-des-Bois (25),  
dont la classe (15 enfants du CP au CM1) a bénéficié d'un cycle  
de 4 séances menées par la Maison de la Réserve, de fin mai à  
fin juin 2017.

« Le contenu des interventions correspondait vraiment à l'idée que je m'en faisais, d'autant qu'avec Marie, animatrice à la Maison de la Réserve, nous nous étions rencontrées en amont pour échanger sur les objectifs. C'était important que les enfants redécouvrent et s'approprient leur environnement proche (qu'ils connaissent déjà bien pour la majorité) en «patouillant», en déterminant avec des outils scientifiques, en dessinant...

J'ai vraiment été bluffée par leurs représentations en retour sur papier. Et quelle fierté pour eux de faire passer à leur tour leurs connaissances : nous avons accompagné la classe de maternelle en balade, et chacun a eu à cœur de présenter les tourbières aux plus jeunes et de nommer plantes et petites bêtes...

Le retour d'une maman est aussi révélateur de l'intérêt des enfants pour ces milieux fragiles à préserver : lors d'une balade, sa fille a interpellé une promeneuse qui cueillait des oeillets en lui disant que «ces plantes doivent rester là, dans la nature, et pas dans un bouquet. Il faut les protéger.»

*En tant qu'enseignante, quoi de mieux que ces deux situations pour évaluer le bien fondé de ces animations !*

*A poursuivre absolument ! »*

Propos recueillis par l'Association des Amis  
de la Réserve naturelle du Lac de Remoray



## Retour sur...

### Les tourbières dans les écoles : c'est parti !

Au printemps 2017, six classes de primaire et de collège situées sur la zone géographique du programme ont bénéficié d'animations gratuites sur les tourbières, soit 106 enfants du CP à la 5<sup>e</sup>.

A Chapelle-des-Bois, aux Moussières ou à Moirans-en-Montagne, les enfants ont bénéficié d'interventions en classe et sur le terrain : le plus souvent dans une tourbière proche de leur établissement scolaire, pour découvrir ces milieux, leur formation, leur faune ou leur flore... Une belle occasion pour apprendre à connaître, à aimer et à respecter ce patrimoine exceptionnel !

Ces animations se poursuivent sur l'année scolaire 2017-2018 : les écoles de Mignovillard, Arsures-Arsurette, Saint-Pierre et Oye-et-Pallet sont sur les rangs pour cet automne.

Si vous êtes enseignants et que vous avez, vous aussi, des envies de tourbières avec vos élèves, n'hésitez pas à contacter Laurent Beschet\*.

Alexina Vandelle  
Parc naturel régional du Haut-Jura

La classe des Moussières en route  
pour photographier la tourbière.

\* [laurent.beschet@maisondelareserve.fr](mailto:laurent.beschet@maisondelareserve.fr)  
ou 03 81 69 78 20.



### Les tourbières de Bonnetage et Saint-Julien-les-Russey (25) réhabilitées depuis cet été

Après 11 semaines de travaux, réalisés par FCE, le fonctionnement hydrologique des tourbières de la Seigne Grosjean, du Bois du Vernois et des Creugnots est enfin réhabilité ! Au total, 280 mètres de fossé de drainage ont été neutralisés par la pose de palissades en madriers et panneaux de bois sur les trois sites. Les anciennes fosses d'extraction de tourbe des Creugnots ont été fermées, permettant une remontée rapide du niveau d'eau sur 1ha de tourbière environ. La réhumidification des formations tourbeuses était visible même durant ce mois d'août très sec. La prochaine étape sera le suivi de l'évolution de la flore et de la faune dans ces milieux restaurés.

Julien Langlade  
Conservatoire d'espaces naturels de Franche-Comté





## Les formations sur les tourbières reprennent !

Deux nouvelles sessions de formations sur les tourbières à destination des professionnels de l'animation sont organisées début octobre : les 2 et 3 octobre pour les accompagnateurs de moyenne montagne et les 4 et 5 octobre pour les animateurs nature. Organisées à Bonnevaux, ces journées doivent permettre de sensibiliser les participants aux richesses, enjeux et menaces de ces habitats. Lors de la 2<sup>e</sup> journée de terrain, la visite de travaux de réhabilitation et des exemples d'animation seront proposés. Contactez Laurent Beschet : [laurent.beschet@maisondelareserve.fr](mailto:laurent.beschet@maisondelareserve.fr) / ou 03 81 69 78 20.

## Un trophée pour le Parc naturel régional du Haut-Jura

Le Progrès-événement, EDF et les Fédérations départementales pour la Pêche et la Protection du Milieu Aquatiques de l'Ain et du Jura, ont organisé le vendredi 24 mars 2017, une soirée en faveur de la « Pêche et les Milieux Aquatiques ». Dans ce cadre, les deux fédérations départementales ont souhaité récompenser le Parc naturel régional du Haut-Jura, en lui remettant le « Trophée de l'aménagement de l'année », pour le chantier de reméandrement du Nanchez, sur les communes de Nanchez et de Grande-Rivière (39).

Découvrez le clip présenté lors de la remise du trophée : <https://youtu.be/vt4zDhJJN-4>

## Démarrage prochain des travaux à Remoray-Boujeons (25)

Piloté par Les amis de la Réserve naturelle du lac de Remoray, les travaux qui débutent prochainement à Remoray-Boujeons comprennent la restauration fonctionnelle du ruisseau de Bonne Fontaine sur 265 m (reméandrement et recharge sédimentaire) et la neutralisation de drains. Réalisés par l'entreprise Jura Natura Services, ces travaux localisés dans la tourbière du Crossat devraient être finalisés d'ici l'hiver.

## A la rencontre de

### l'hypne brillante

Mousse protégée sur l'ensemble du territoire français, cette espèce passe généralement inaperçue. Elle affectionne le sol des tourbières faiblement acides des principaux massifs montagneux de France. Sa teinte jaune doré à l'état frais et ses reflets plus ou moins métalliques à l'état sec expliquent son nom. L'absence de reproduction sexuée localement limite fortement son expansion, l'espèce se reproduisant essentiellement par fragmentation végétative. Le maintien des habitats tourbeux est évidemment primordial à sa conservation.



**Céline Mazueu**  
Association des Amis de la Réserve naturelle nationale du lac de Remoray

## Les Rencontres 2017 de l'association Ramsar France dans le bassin du Drugeon

Les gestionnaires de sites Ramsar de France et leurs partenaires se retrouvent du 18 au 20 octobre 2017 à Labergement-Sainte-Marie (25) pour partager notamment leur expérience, allant de la restauration fonctionnelle à l'accueil du public dans les zones humides.

Retrouvez le programme de ces journées ainsi que les modalités d'inscription sur le site internet [www.pole-tourbieres.org](http://www.pole-tourbieres.org). Les participants auront aussi l'occasion de découvrir les sites et les travaux réalisés sur les zones humides des plateaux du Jura. Les journées sont organisées par l'association Ramsar France, relayée sur place par le Syndicat mixte des milieux aquatiques du Haut-Doubs, avec le concours du Pôle-relais tourbières.



Directrice de publication : Muriel Loriard-Bardi • Rédaction : Emilie Calvar, Elvina Bunod, Sylvain Moncorgé, Julien Langlade (CEN Franche-Comté) / Pierre Durllet, Alexina Vandelle (PNR du Haut-Jura) / Céline Mazueu, Marie Armbruster (ARNLR) • Mise en page : Elvina Bunod • Charte graphique : Florence Lagadec • Photos : S. Moncorgé, E. Calvar, J. Claude, M. Paris, C. Durllet, P. Durllet, collection Pierre Perrier, J. Langlade, E. Bunod, J. Ait El Mekki, J. Arbez, Gilles Bailly, M. Brunel, JP Culas/Photocoptère, G. Doucet, A. Hagimont •

[www.life-tourbieres-jura.fr](http://www.life-tourbieres-jura.fr)

Bénéficiaire coordinateur



Bénéficiaires associés



Avec le soutien financier de

