



Programme
de réhabilitation
fonctionnelle
des tourbières
du massif jurassien
franc-comtois

Life tourbières du Jura

Septembre 2016



A la Une

Retour aux sources pour la tourbière de la Combe du Nanchez

Les ruisseaux de Nanchez et de Trémontagne ont été rectifiés dans les années 1960 pour tenter d'assécher la tourbière de la Combe. Ils ont été restaurés ces derniers mois sur plus de 3 kilomètres dans le cadre du Life tourbières du Jura.



Le Bief du Nanchez est un ruisseau bien particulier. Il prend naissance sur la commune des Piards et après une dizaine de kilomètres à travers les tourbières au fond de la combe éponyme, il se perd dans le karst, entre les communes de Grande-Rivière et de Nanchez, pour résurger à la source de l'Enragée, à Molinges, environ 20 km plus loin.

Dans les années 1960, un plan de drainage des tourbières a été mis en œuvre, basé sur la rectification et le curage du Nanchez et de son affluent principal, le Ru de Trémontagne, complétés par la création de quelques fossés.

Un projet de restauration, proposé par le bureau d'études ECOGEA a été mis en œuvre de février à septembre 2016 par les entreprises Jura Natura Services et Goyard TP. **Un total de 3 080 mètres de ruisseaux a été restauré.** Les anciens méandres ont pu être retrouvés et remis en eau redonnant ainsi au cours d'eau son tracé originel. L'altitude du nouveau lit a une grande importance, car réhaussée par les travaux, elle doit permettre à nouveau des débordements fréquents du ruisseau dans le marais, aboutissant progressivement à un retour des interactions naturelles ruisseau/nappe/marais.

En complément, **570 mètres de fossés ont été oblitérés.** Ces fossés, creusés en ceinture autour de la tourbière interceptaient l'eau en provenance des versants. La tourbière s'asséchait donc superficiellement. Leur oblitération permet donc de restaurer le flux naturel.

Ces deux actions conjuguées, reméandrement et fermeture de fossés, permettent d'envisager **la réhabilitation d'environ 17 ha de tourbière** du site Natura 2000 de la Combe du Nanchez. Les effets se feront sentir graduellement, le temps que tous les nouveaux fonctionnements se mettent en place.

Pierre Durllet
Parc naturel régional du Haut-Jura



Découvrez les travaux en images sur cette vidéo :
<http://www.life-tourbieres-jura.fr/images-travaux-page.html>

Dans le cadre des Journées européennes du patrimoine, des visites des tourbières de la Combe du Nanchez et des Douillons sont organisées les 17 et 18 septembre, [renseignements en cliquant ici.](#)

Rencontre avec

Yvan Auger,
Maire de Nanchez (39)

Quel regard portez-vous sur les tourbières ?

Les tourbières ont un fort intérêt écologique. Les temps changent ! Il y a cinquante ans, on faisait des drains pour les assécher sur le territoire. Aujourd'hui, grâce à une prise de conscience, on les restaure pour leur rendre leurs fonctionnalités. Les tourbières offrent également un attrait esthétique et donc touristique. Ces jolies zones représentent d'ailleurs une importante surface de la commune !

Quelle a été l'implication de la Commune dans la réhabilitation de ces tourbières ?

Nous avons été sollicités par le Parc naturel régional du Haut-Jura. Christian Bruneel, maire de Prénovel à l'époque, a présenté les projets. Le conseil municipal a accueilli ce projet positivement, d'autant plus que tous les financements étaient acquis. Actuellement, la Commune rachète des terrains en vue du classement de la tourbière en Réserve Naturelle Régionale.

Le Parc a très bien mené ces travaux et nous n'avons, au final, pas trop été sollicités. Au départ, certains habitants ne comprenaient pas l'intérêt de ces gros travaux. Mais aujourd'hui, les gens sont contents, ils vont se promener et voir ce qui se passe sur la tourbière.



La tourbière des Douillons à Chaux-des-Près (Nanchez - 39)

Jura



Les travaux de restauration de la tourbière des Douillons (Lettres d'info 1 et 3) sont terminés depuis le 26 août. Près de 1 250 mètres de fossés ont été oblitérés et 9 500 m² de fosses d'extraction seront remises en eau lors des premières pluies.



Pour compléter le chantier, environ 700 traverses, utilisées lors de l'exploitation de 1973 pour créer une voie d'accès, ont été sorties de la tourbière. Traitées à la créosote, un puissant insecticide et fongicide qui garantit leur longévité, elles ont probablement diffusé leur produit depuis presque un demi-siècle. L'évacuation et le traitement ont été pris en charge par la SNCF dans le cadre d'un partenariat noué avec le Parc.



Découvrez les travaux en images :

<http://www.life-tourbieres-jura.fr/images-travaux-page.html>

Pierre Durllet

Parc naturel régional du Haut-Jura

Le marais de Gû à Frasnè (25)

Doubs



Le site du marais de Gû, dans la Réserve naturelle régionale des tourbières de Frasnè-Bouverans, a été exploité pour la récupération de tourbe au 19^e siècle et un grand nombre de fossés ont été creusés. L'exploitation traditionnelle de la tourbe durant des dizaines d'années a généré une perturbation importante du milieu naturel caractérisée par un creusement de fosse jusqu'à quatre mètres de hauteur, amplifié par l'assèchement dû au réseau de drainage entretenu et par une pression de pâturage bovin jusque dans les années 1960.

Les travaux réalisés par l'entreprise Jura Natura Services, débutés en janvier, interrompus par l'hiver puis par la nidification des oiseaux, ont repris et se sont terminés entre fin juin et début juillet.

Ils ont permis de neutraliser plus de 900 mètres linéaires de fossés, grâce à la pose de 6 palissades en madriers de bois et de 30 panneaux de bois couverts de tourbe.

Les résultats en termes de remontée d'eau sont toujours spectaculaires quasiment immédiatement, favorisés par un printemps très mouillé qui a facilité la mise en eau de la zone restaurée.

Geneviève Magnon

Syndicat mixte des milieux aquatiques du Haut-Doubs

Retour sur

les avant-premières du film «Tourbières, trésors cachés de la montagne jurassienne»

Après plusieurs mois de tournage et de montage, le film « Tourbières, trésors cachés de la montagne jurassienne » a été projeté pour la première fois le 28 janvier à Pontarlier puis lors de quatre autres avant-premières sur le territoire du programme : Besançon, Saint-Claude et Maïche. En présence du réalisateur et de l'équipe technique du Life, les projections ont été suivies d'échanges avec un public venu en nombre. Ces cinq soirées Ciné-débat ont ainsi accueilli plus de 900 personnes au total. Une vingtaine de projections réunissant plus de 1000 spectateurs ont ensuite été organisées pour un public diversifié (scolaires, grand public, élus, etc.) dans le cadre d'animations, de

forums, de réunions publiques, etc. Le film, complété de 7 bonus thématiques, est visionnable sur le site Internet du programme : <http://www.life-tourbieres-jura.fr/images-film-page.html>



Des outils pour sensibiliser



Une nouvelle exposition permanente dédiée aux tourbières à la Maison du Parc à Lajoux (39)

Le 13 juillet dernier, la Maison du Parc du Haut-Jura a inauguré à Lajoux un nouvel espace consacré aux tourbières au sein de son exposition permanente.

- **L'eau y es-tu ?!** ... pour comprendre la formation des paysages et des tourbières, leur diversité dans le monde... et la découverte insolite d'une marche sur un tremblant de sphaignes !
- **Méli mé!eau...** pour apprécier les richesses des tourbières et comprendre les services qu'elles rendent... (biodiversité, lutte contre le changement climatique ou les inondations, sources de plantes à vertus médicinales, archives de l'histoire ...)
- **Tous mouillés...** pour s'interroger sur la manière de restaurer ces milieux riches et fragiles !

Retrouvez les horaires d'ouverture en [cliquant ici](#).

Pierre Durlot
Parc naturel régional du Haut-Jura

Appel à candidatures : les tourbières s'invitent à l'école !

Les classes présentes sur la zone géographique du programme pourront bénéficier d'animations ponctuelles ou de modules d'animations sur le thème des tourbières dès le printemps 2017 ou sur l'année scolaire 2017-2018.

Deux options sont proposées :

- des animations à la demi-journée pour découvrir ce milieu si précieux, sa formation, sa faune, sa flore...
- des modules de quatre demi-journées pour approfondir le sujet plus en détail.

Ces animations sont gratuites.

Si vous êtes enseignants et que le monde des tourbières vous intéresse, n'hésitez pas à contacter Laurent Beschet pour plus de renseignements ou pour réserver des animations : laurent.beschet@maisondelareserve.fr ou 03 81 69 78 20.

Des outils pédagogiques spécial tourbières !

En parallèle à ces animations, cinq sacs à dos pédagogiques conçus dans le cadre du programme seront mis à la disposition des animateurs qui le souhaitent dès cet automne et sur simple demande. Ils regorgent d'outils et d'informations pour mieux appréhender le milieu et les espèces qui le peuplent.

Un dossier pédagogique constitué de fiches d'activités sera également disponible dès la fin de l'année. Il sera édité en version papier mais sera également téléchargeable sur le [site du programme](#).

Laurent Beschet
Amis de la Réserve naturelle du lac de Remoray



Puzzles, jeux de rouleaux, maquettes, globe terrestre, contes... aideront petits et grands à pénétrer le monde extraordinaire des tourbières.



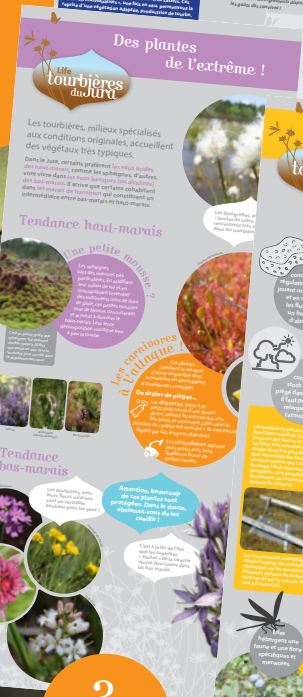
Une exposition itinérante sur les tourbières du Jura

Depuis le début de l'année, trois exemplaires de l'exposition itinérante « Précieuses tourbières du massif du Jura » circulent en Franche-Comté. Conçue dans le cadre du programme Life tourbières du Jura, elle invite le grand public à découvrir les tourbières du massif du Jura en 11 structures déroulantes richement illustrées.

Il est possible de la réserver gratuitement auprès du Conservatoire d'espaces naturels de Franche-Comté. Elle a déjà été présentée ces derniers mois à plus de 3 000 personnes. Pour en savoir plus, [cliquer ici](#).

Cette exposition est visible jusqu'en novembre à la bibliothèque de l'Université de Besançon et le 24 septembre à la journée de l'environnement à Pontarlier.

Elvina Bunod
Conservatoire d'espaces naturels de Franche-Comté



A la découverte d'un site



Doubs

Le bas-marais du Lhaut à Labergement-Sainte-Marie (25)

Le bas-marais du Lhaut se situe à proximité de la Réserve naturelle nationale du lac de Remoray à la lisière de la forêt communale des Biefs à Labergement-Sainte-Marie (25). Propriété de la commune, cette zone ouverte de 1,5 hectare s'est progressivement fermée. Un chantier de réouverture a eu lieu en mars 2015 dans le but de maintenir les habitats tourbeux et les connexions biologiques nécessaires pour les insectes présents, notamment le papillon damier de la succise ❶. Pour expliquer le fonctionnement particulier de ce bas marais de pente, il est prévu, en 2017, d'ouvrir ce secteur au public avec l'aménagement d'une plateforme d'observation munie de supports pédagogiques. Côté flore, ce secteur abrite un beau tapis d'épipactis des marais mêlé à d'autres espèces communes des milieux humides : swertia vivace, succise des prés ❷, benoîte des ruisseaux ❸...

Céline Mazuez et Jocelyn Claude
Amis de la Réserve naturelle du lac de Remoray



❷



❸



❶

A la rencontre de

l'épipactis des marais

Cette orchidée, de 20 à 60 cm, facilement reconnaissable par ses tépales* externes brunâtres et les deux internes blancs, roses à la base. Elle est présente sur l'ensemble du territoire français du niveau de la mer à 1700 m d'altitude. Comme son nom l'indique, elle se cantonne dans les zones humides et sa principale menace est l'assèchement de celles-ci. Dans les tourbières jurassiennes, elle forme généralement d'importantes colonies de juin à août.

* Pétale et sépale chez les orchidées



En bref

A la recherche des propriétaires de tourbières aux Rousses...

Jura

Le Parc du Haut-Jura mène une mission d'animation foncière avec le cabinet Euryèce-Merlin sur la commune des Rousses. Après une réunion publique et des permanences, afin de rencontrer les 154 propriétaires, 39 ont donné leur accord de céder ou de confier la gestion de leurs parcelles, d'autres réfléchissent encore. Cela représente une surface de 6,9 hectares répartis sur 22 parcelles, dont 3,9 ha à acquérir par acte administratif et 3 ha pour lesquels une convention de gestion sera établie. Pour les parcelles dont les propriétaires n'ont pas pu être retrouvés, une procédure de biens vacants et sans maîtres va être menée, qui permettra à la Commune de récupérer ces terrains.

Agathe Desforet
Parc naturel régional du Haut-Jura



Une étude socio-économique du programme Life tourbières du Jura

D'avril à septembre 2016, la DREAL Bourgogne Franche-Comté accueille en stage Milena Brunet, étudiante de master 2, pour la réalisation du premier volet de l'étude socio-économique et éco-systémique du programme Life tourbières du Jura. Ce travail consiste à construire une méthodologie adaptée et à établir un état des lieux afin d'évaluer l'impact du programme sur l'environnement, la biodiversité, l'économie locale, la sensibilisation, le tourisme... La finalisation de l'étude est prévue en 2019.

Afin d'appréhender la perception des habitants et leur sensibilité vis-à-vis des tourbières, un questionnaire a été réalisé et diffusé cet été sur le territoire d'intervention du programme Life. Il vous reste encore quelques jours pour répondre à [cette enquête](#).

Emilie Calvar
Conservatoire d'espaces naturels de Franche-Comté

Directrice de publication : Muriel Loriard-Bardi • Rédaction : Pierre Durllet, Agathe Desforet (PNR Haut-Jura) / Elvina Bunod, Emilie Calvar (CEN Franche-Comté) / Geneviève Magnon (SMMMAHD) / Laurent Beschet, Jocelyn Claude, Céline Mazuez (ARNLR) • Mise en page : Elvina Bunod • Charte graphique : Florence Lagadec • Photos : A. Hagimont, P. Durllet, Photocopère/JP. Culas, L. Oswald (ORCA Production), G. Magnon, E. Bunod, C. Salvi, L. Bettinelli, M. Mazuy, M. Paris •

www.life-tourbieres-jura.fr

Bénéficiaire coordinateur



Bénéficiaires associés



Avec le soutien financier de

