



Réserve Naturelle
RAVIN DE VALBOIS

Le Conservatoire d'espaces naturels de Franche-Comté, nouveau gestionnaire

Comme annoncé dans L'ascalaphe n°49, le Conservatoire d'espaces naturels de Franche-Comté (CEN) a succédé le 1er janvier à France Nature Environnement-Doubs pour la gestion de la Réserve naturelle nationale du ravin de Valbois. Une présentation de cette structure, impliquée depuis près de 25 ans dans la préservation de la biodiversité régionale, s'imposait donc dans ce numéro !

Le Conservatoire gère un réseau de sites naturels à travers toute la région. Il intervient par maîtrise foncière (achats de terrain) ou maîtrise d'usage (convention ou bail avec le propriétaire) autour de quatre missions principales : connaître, protéger, gérer et valoriser le patrimoine naturel régional. S'impliquant dans l'animation territoriale, il accompagne également les politiques publiques en faveur de la biodiversité.

Après de nombreuses années de partenariats avec les réserves naturelles (notamment au travers de l'édition de la revue L'Azuré), puis gestionnaire de deux réserves naturelles régionales dans le Jura et la Haute-Saône depuis l'automne 2013, c'est donc tout naturellement que le Conservatoire s'est engagé dans la gestion

de la Réserve naturelle du ravin de Valbois. Cette association, basée à la maison de l'environnement de Franche-Comté à Besançon est aussi membre d'une fédération regroupant les 29 conservatoires d'espaces naturels qui gèrent 2700 sites sur plus de 144 000 hectares.

Quelques chiffres

- > **1991** création de l'association
- > **19** salariés
- > Un réseau de **64 sites** sur **1640 ha** composés de
 - 46 %** pelouses sèches
 - 21 %** tourbières
 - 19 %** forêts
 - 7 %** prairies
 - 6 %** mares et étangs
- > **33** agriculteurs partenaires sur ce réseau de sites
- > **500** personnes sensibilisées chaque année

Pour en savoir plus : www.cen-franche-comte.org

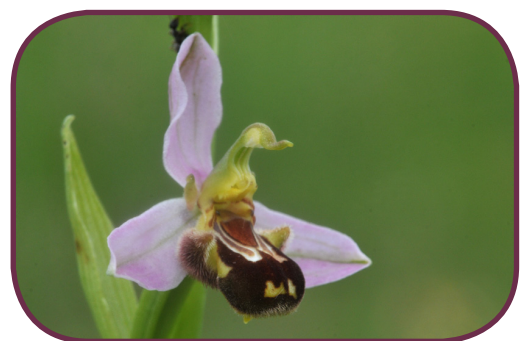
Biodiversité

L'Ophrys abeille

Parmi la trentaine d'espèces d'orchidées présentes en Franche-Comté, l'Ophrys abeille est sans doute l'une des plus belles. Son label brun pourpre très bombé, dont l'appendice est rabattu en arrière est un des critères qui la différencie de l'Ophrys bourdon, à la fois plus précoce. Dès le mois de juin, elle se dresse principalement dans les pelouses et les friches. D'une hauteur de

20 à 50 cm, ses fleurs en épis (3 à 10) sont encadrées par des sépales roses, parfois blanchâtres, alors que les pétales sont verdâtres et plutôt courts.

Présent partout en France, cet ophrys est cependant protégé en Franche-Comté. Seulement trois stations sont localisées dans la réserve naturelle où la floraison n'est pas systématique. Aucun pied n'a été observé entre 2005 et 2012 ! Par contre, ces deux dernières années, la population a atteint 13 pieds sur un seul et même secteur. La préservation de cette espèce végétale passe par le maintien indispensable de l'ouverture des pelouses calcaires. Mais le piétinement lui est aussi défavorable. En vous rendant sur le sentier de la pelouse, pensez à rester sur le chemin, pour votre sécurité, mais aussi pour permettre à cette superbe orchidée d'assurer son cycle de reproduction... sans embûche !



© F. Ravenot

un brin d'histoire

Des boucs nains à Chassagne Saint-Denis

À la fin des années 80, le CPRE (bureau d'études) assurait les suivis floristiques sur les pelouses de Chassagne-Saint-Denis. Suite au premier défrichage dans la réserve naturelle en 1989, il demande d'utiliser des chèvres pour consommer les rejets arbustifs. En 1991, l'accueil de bénévoles du British Trust for Conservation Volunteers permet la pose d'une clôture à 5 mètres du bord de falaise, pour un pâturage bovin et équin. Mais l'idée des chèvres n'est pas oubliée et l'opportunité se présente à l'automne, quand Gérard Galliot (Ville de Besançon) se propose de



Un des 5 boucs nains avec sa longe © M.-C. Langlois

prêter 5 boucs nains pour une expérimentation de pâturage. Après que Dominique ait ramené les boucs dans son Acadiane (!), ils sont chacun attachés à un arbre par une corde spéléo. Jean-Noël Humbert et son père, Pierre, assurent les apports d'eau et la surveillance quotidienne. Jean-Noël, alors âgé de 7 ans s'en souvient encore : « Dommage que cette aventure se soit mal terminée ! ». En effet, deux semaines plus tard, deux boucs sont retrouvés à moitié morts suite à l'attaque d'un chien errant. Jean-Yves Jardot, alors agent de l'ONCFS, est obligé d'achever 2 des 5 boucs au pistolet. Cette expérience de pâturage ne fut guère concluante, certes, mais heureusement, depuis, des montbéliardes, des comtois et des ânes sont passés par là !

Comité consultatif et visite du préfet de région



Le 27 juin avait lieu le comité consultatif de gestion de la réserve naturelle à Chassagne-Saint-Denis et Cléron. Le Ravin de Valbois, comme toutes les réserves naturelles nationales, dispose d'un comité consultatif mis en place par le préfet. Cette instance est constituée à parts égales des administrations et des établissements publics de l'Etat intéressés, des élus locaux, des propriétaires et des usagers, d'associations agréées de protection de la nature ainsi que de personnalités scientifiques qualifiées. Le comité donne

son avis sur le fonctionnement et la gestion de la réserve naturelle et bien évidemment sur le projet de plan de gestion. Il est là pour s'assurer de la conservation et de la protection de la réserve naturelle.

Cette année, avec le changement d'organisme gestionnaire, le préfet a souhaité présider le comité. Anne Vignot, présidente du CEN Franche-Comté a ainsi accueilli le préfet, les services de l'Etat et les membres pour une visite du site. Dominique Langlois (Conservateur) a pu mettre en évidence le travail de réouverture effectué dans les Anciennes vignes de Valbois et aborder la notion de corridor écologique.



Un échange a également eu lieu sur les enjeux forestiers tout en retraçant l'histoire de la reculée. De retour en salle à Cléron, l'équipe de la réserve naturelle a présenté les rapports d'activité et financier 2013 et la programmation 2014.

Educ' nature

Activités nature extra-scolaires : c'est reparti !



Après plusieurs mois d'incertitude, le CEN Franche-Comté relance les activités extra-scolaires pour les enfants du Pays Loue Lison. L'enjeu était de taille suite au changement d'organisme gestionnaire en janvier dernier pour le maintien de cette activité éducative, considérée comme non prioritaire par notre ministère de tutelle et ne bénéficiant donc pas de financement de l'Etat. Rappelons ici qu'un des objectifs du plan de gestion 2011-2015 de la réserve naturelle est d'informer et de sensibiliser à une meilleure connaissance du patrimoine naturel. Maillon essentiel

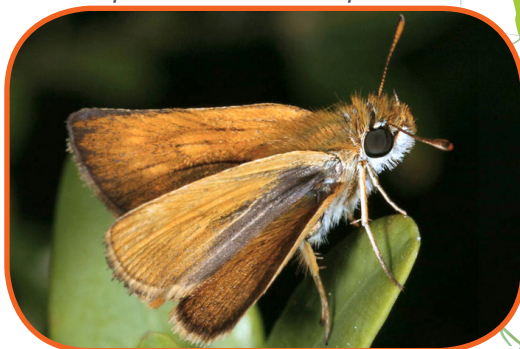
pour l'intégration de la réserve naturelle au sein du tissu local, pérenniser les animations nature à l'intention des enfants du secteur reste une priorité. Grâce au soutien financier et matériel de la Communauté de communes Amancey Loue Lison et de la municipalité de Cléron, et en partenariat avec le CPIE du Haut-Doubs, nous pouvons donc proposer l'accueil de loisirs «Les Vacances buissonnières» durant l'été. Suivront l'atelier nature «Les Martins-pêcheurs» dès la rentrée scolaire et le chantier d'automne pour les ados. Nous espérons que les familles et surtout les petits passionnés de nature apprécieront... Et que vive l'éducation à la biodiversité sur le territoire Loue Lison !

Clin d'œil

De nouvelles espèces !

Le 25 juin, lors du suivi des papillons de jour, l'**Hespéride du chiendent** (*Thymelicus acteon*) est observée en aval du ravin. Non mentionnée dans l'inventaire initial de la réserve naturelle (1970), et manquante dans la liste des espèces potentielles du site protégé, la présence de cette hespéride inféodée aux pelouses sèches est désormais confirmée !

Première donnée de **Bruant proyer** (*Miliaria calandra*) en amont de Quingey ! Cette espèce commune de bruant, plutôt liée aux vastes prairies de plaine, a été entendue sur les communaux de Chassagne-Saint-Denis le 09 juin. Deux individus sont observés quelques jours plus tard...



Thymelicus acteon © D. Morel

agenda

20 juin au 28 juillet

«Les paysages après Courbet»

Exposition dans les locaux de la réserve naturelle à Cléron. Visite sur demande.

07 au 25 juillet

«Les Vacances buissonnières»

Accueil de loisirs pour les 6-12 ans
Ecole de Cléron

Septembre à décembre

«Les Martins-pêcheurs», l'atelier nature du mercredi pour les 6-14 ans
Locaux de la réserve naturelle à Cléron

20 et 21 septembre

Les journées du patrimoine
Visite de la Réserve naturelle du ravin de Valbois et du site archéologique du château Saint-Denis (sous réserve)

